

## **АКТ**

### **государственной историко-культурной экспертизы**

документации, содержащей результаты исследований, в соответствии с которыми определяется наличие или отсутствие объектов, обладающих признаками объекта культурного наследия, на территории, предназначенной под объект:

«Дооснащение ИТСО ГРС Петровского ЛПУМГ» в составе: ГРС п. Малая Сердоба, ГРС с. Чунаки в Малосердобинском районе; ГРС с-з «Комсомолец», ГРС с-з «Даниловский» в Лопатинском районе Пензенской области

Настоящий Акт государственной историко-культурной экспертизы составлен в соответствии с Федеральным законом от 25.06.2002 г. №73-ФЗ «Об объектах культурного наследия (памятниках истории и культуры) народов Российской Федерации», Положением о государственной историко-культурной экспертизе, утвержденным постановлением Правительства Российской Федерации от 15.07.2009 г. №569.

- 1. Дата начала проведения экспертизы – 17.07.2020 г.**
- 2. Дата окончания проведения экспертизы – 21.07.2020 г.**
- 3. Место проведения экспертизы – г.Волгоград.**
- 4. Заказчик экспертизы – АО «Газпроектинжиниринг».**
- 5. Сведения об эксперте:**

фамилия, имя, отчество – Прямухин Алексей Николаевич,  
образование – высшее, специальность – история,  
стаж работы – 18 лет,

место работы и должность – государственное бюджетное учреждение «Волгоградский областной научно-производственный центр по охране памятников истории и культуры» (г.Волгоград), главный специалист отдела археологии,

реквизиты аттестации - приказ Министерства культуры РФ от 11.10.2018 г. №1772,

объекты экспертизы:

- выявленные объекты культурного наследия в целях обоснования целесообразности включения данных объектов в реестр;
- земли, подлежащие воздействию земляных, строительных, мелиоративных, хозяйственных работ, предусмотренных статьей 25 Лесного кодекса Российской Федерации работ по использованию лесов (за исключением работ, указанных в пунктах 3, 4 и 7 части 1 статьи 25 Лесного кодекса Российской Федерации) и иных работ, в случае, если указанные земли расположены в границах территорий, утвержденных в соответствии с пунктом 34.2 пункта 1 статьи 9 настоящего Федерального закона;
- документы, обосновывающие включение объектов культурного наследия в реестр;
- документация, за исключением научных отчетов о выполненных археологических полевых работах, содержащая результаты исследований, в

соответствии с которыми определяется наличие или отсутствие объектов, обладающих признаками объекта культурного наследия, на земельных участках, подлежащих воздействию земляных, строительных, мелиоративных, хозяйственных работ, работ по использованию лесов и иных работ;

- документация или разделы документации, обосновывающие меры по обеспечению сохранности объекта культурного наследия, включенного в реестр, выявленного объекта культурного наследия либо объекта, обладающего признаками объекта культурного наследия, при проведении земляных, мелиоративных, хозяйственных работ, указанных в настоящей статье работ по использованию лесов и иных работ в границах территории объекта культурного наследия либо на земельном участке, непосредственно связанном с земельным участком в границах территории объекта культурного наследия.

#### **6. Информация о том, что в соответствии с законодательством Российской Федерации эксперт несет ответственность за достоверность сведений, изложенных в заключении**

Эксперт признает свою ответственность за соблюдение принципов проведения экспертизы, установленных статьей 29 Федерального закона от 25.06.2002 г. №73-ФЗ «Об объектах культурного наследия (памятниках истории и культуры) народов Российской Федерации»; за достоверность сведений, изложенных в заключении экспертизы и обязуется выполнять требования пункта 17 Положения о государственной историко-культурной экспертизе, утвержденного постановлением Правительства Российской Федерации от 15.07.2009 г. №569.

#### **7. Цель экспертизы**

Определение наличия или отсутствия объектов культурного наследия, включенных в единый государственный реестр объектов культурного наследия (памятников истории и культуры) народов Российской Федерации, выявленных объектов культурного наследия либо объектов, обладающих признаками объекта культурного наследия, на земельных участках, подлежащих воздействию земляных, строительных, мелиоративных, хозяйственных работ, работ по использованию лесов (за исключением работ, указанных в пунктах 3, 4 и 7 части 1 статьи 25 Лесного кодекса Российской Федерации) и иных работ, в случае, если орган охраны объектов культурного наследия не имеет данных об отсутствии на указанных земельных участках, землях лесного фонда либо водных объектах или их частях объектов культурного наследия либо объектов, обладающих признаками объекта культурного наследия.

#### **8. Объект экспертизы**

Документация, за исключением научных отчетов о выполненных археологических полевых работах, содержащая результаты исследований, в соответствии с которыми определяется наличие или отсутствие объектов, обладающих признаками объекта культурного наследия, на земельных участках, подлежащих воздействию земляных, строительных,

мелиоративных и (или) хозяйственных работ, предусмотренных статьей 25 Лесного кодекса Российской Федерации работ по использованию лесов (за исключением работ, указанных в пунктах 3, 4 и 7 части 1 статьи 25 Лесного кодекса Российской Федерации) и иных работ в зоне размещения объекта: «Дооснащение ИТСО ГРС Петровского ЛПУМГ» в составе: ГРС п. Малая Сердоба, ГРС с. Чунаки в Малосердобинском районе; ГРС с-з «Комсомолец», ГРС с-з «Даниловский» в Лопатинском районе Пензенской области.

#### **9. Перечень документов, представленных заявителем**

1. Жемков А.И. Документация, содержащая результаты исследований, в соответствии с которыми определяется наличие или отсутствие объектов культурного наследия на территориях предназначенных под объект: «Дооснащение ИТСО ГРС Петровского ЛПУМГ» в составе: ГРС п. Малая Сердоба, ГРС с. Чунаки в Малосердобинском районе; ГРС с-з «Комсомолец», ГРС с-з «Даниловский» в Лопатинском районе Пензенской области (по открытому листу №0480-2020). Саратов, 2020 (далее – документация).

2. Копия письма Комитета Пензенской области по охране памятников истории и культуры от 13.12.2019 г. №3048/1-12 (в составе документации).

#### **10. Сведения об обстоятельствах, повлиявших на процесс проведения и результаты экспертизы**

Обстоятельства, повлиявшие на процесс проведения и результаты экспертизы, отсутствуют.

#### **11. Сведения о проведенных исследованиях с указанием примененных методов, объема и характера выполненных работ и их результатов**

При подготовке настоящего акта изучена и проанализирована в полном объеме документация, представленная заказчиком. Методика исследования, обусловленная объектом и целью экспертизы, основана на сравнительно-историческом и ландшафтно-топографическом анализе закономерностей и особенностей в расположении объектов культурного наследия, известных в регионе. Для экспертизы привлечены необходимые данные и источники, дополняющие информацию о земельном участке с точки зрения обнаружения объектов культурного наследия и объектов, обладающих признаками объекта культурного наследия. Особое внимание уделялось картографическим материалам, данным дистанционного зондирования земной поверхности землеотводов, материалам полевых и историко-архивных исследований прошлых лет, в том числе на территориях, близких по физико-географическим характеристикам. Имеющийся и привлеченный материал достаточен для подготовки заключения государственной историко-культурной экспертизы.

Результаты исследований, проведенных в рамках настоящей экспертизы, оформлены в виде Акта.

#### **12. Факты и сведения, выявленные и установленные в результате проведенных исследований**

Представленная документация является результатом историко-культурного исследования территории, отводимой под оборудование техническими средствами охраны объектов газоснабжения.

Натурное археологическое обследование землеотводов, предназначенных под хозяйственное освоение, было осуществлено А.И.Жемковым (Открытый лист №0480-2020 от 20 мая 2020 года). Работы проводились на основании договора с АО «Газпроектинжиниринг» (г.Воронеж).

Эксперт установил, что строительство запланировано на четырех участках: в Малосердобинском (2 участка) и Лопатинском (2 участка) районах Пензенской области.

В рассматриваемой документации представлены краткие описания природно-географической характеристики и археологической изученности районов обследования. Проанализирована вероятность нахождения памятников археологии в границах землеотводов.

#### «Дооснащение ИТСО ГРС Петровского ЛПУМГ» ГРС п.Малая Сердоба.

Общая площадь обследованного участка составляет 148 кв.м.

Землеотвод расположен в юго-западной части Малосердобинского района, в 370 м к юго-западу от ул. Юбилейная в п. Малая Сердоба и в 1,1 км к юго-востоку от р. Сердоба.

В геоморфологическом отношении обследованная территория находится на вершине водораздела р. Песчанка и р. Саполга. Местность заросла лугово-степной растительностью..

Ближайшими известными по архивным данным памятниками археологии являются - поселение «Малая Сердоба», одиночный курган «Малая Сердоба» и курганный могильник, расположенные в 1,9-2,2 км от участка работ.

Природный ландшафт в границах землеотвода значительно изменен в результате антропогенного воздействия (ГРС, крановые узлы и различные коммуникации).

После осмотра местности, а также естественных и антропогенных земляных обнажений, произведен поиск экспонированного на поверхность археологического материала, на неповрежденном участке заложен 1 разведывательный шурф площадью 1 кв.м. Археологического материала и признаков наличия культурных напластований не зафиксировано.

#### «Дооснащение ИТСО ГРС Петровского ЛПУМГ» ГРС с.Чунаки.

Общая площадь обследованного участка составляет 478 кв.м.

Землеотвод расположен в восточной части Малосердобинского района, в 360 м к юго-западу от Казанской церкви в с. Чунаки, в 1,8 км к северо-востоку от автодороги Р-158.

В геоморфологическом отношении обследованная территория находится на водоразделе истоков р. Чардым на левом берегу балки Чунаки. Местность заросла лугово-степной растительностью..



Ближайшим известным по архивным данным памятником археологии является - селище «Курносовка», которое находится в 9,1 км к юго-западу от участка работ.

Природный ландшафт в границах землеотвода значительно изменен в результате антропогенного воздействия (ГРС, крановые узлы и различные коммуникации).

После осмотра местности, а также естественных и антропогенных земляных обнажений, произведен поиск экспонированного на поверхность археологического материала, на неповрежденном участке заложен 1 разведывательный шурф площадью 1 кв.м. Археологического материала и признаков наличия культурных напластований не зафиксировано.

«Дооснащение ИТСО ГРС Петровского ЛПУМГ» ГРС с-3 «Комсомолец».

Общая площадь обследованного участка составляет 912 кв.м.

Землеотвод расположен в юго-восточной части Лопатинского района, в 320 м к юго-востоку от р. Вершаут, в 450 м к югу от автодороги Точка-Дубровское.

В геоморфологическом отношении обследованная территория находится на водоразделе притоков р. Вершаут оврага Пожарный и оврага Вязовый. Частично объект расположен на пахотном поле, остальная часть заросла лугово-степной растительностью.

Ближайшими известными по архивным данным памятниками археологии являются - поселение «Вершинский мост» и курганный группа «Точка-1». Они расположены в 0,4 и 0,9 км к северу - северо-западу от участка работ.

Природный ландшафт в границах землеотвода значительно изменен в результате антропогенного воздействия (ГРС, крановые узлы и различные коммуникации).

После осмотра местности, а также естественных и антропогенных земляных обнажений, произведен поиск экспонированного на поверхность археологического материала, на неповрежденном участке заложен 1 разведывательный шурф площадью 1 кв.м. Археологического материала и признаков наличия культурных напластований не зафиксировано.

«Дооснащение ИТСО ГРС Петровского ЛПУМГ» ГРС с-3 «Даниловский».

Общая площадь обследованного участка составляет 2907 кв.м.

Землеотвод расположен в западной части Лопатинского района, в 580 м к юго-востоку от р. Чардым, в 930 м к юго-востоку от автодороги Чунаки-Даниловка.

В геоморфологическом отношении обследованная территория находится на правом берегу р. Чардым, на северо-западном склоне водораздела балок Огаревка и Крутец. Местность заросла лугово-степной растительностью.

Ближайшим известным по архивным данным памятником археологии является - курганная группа, расположенная в 1,2 км к юго-западу от участка работ.

Природный ландшафт в границах землеотвода значительно изменен в результате антропогенного воздействия (ГРС, крановые узлы и различные коммуникации).

После осмотра местности, а также естественных и антропогенных земляных обнажений, произведен поиск экспонированного на поверхность археологического материала, на неповрежденном участке заложены 2 разведывательных шурфа общей площадью 2 кв.м. Археологического материала и признаков наличия культурных напластований не зафиксировано.

По результатам ознакомления с архивным и картографическим материалом, изучения результатов работ предыдущих археологических экспедиций и данных учетной документации, а также натурного обследования территории, отводимой под оборудование техническими средствами охраны объектов газоснабжения, экспертом установлено отсутствие объектов культурного наследия, выявленных объектов, а также объектов, обладающих признаками объекта культурного наследия.

### **13. Перечень документов и материалов, собранных и полученных при проведении экспертизы, а также использованной для нее специальной, технической и справочной литературы**

- Федеральный закон от 25.06.2002 г. №73-ФЗ «Об объектах культурного наследия (памятниках истории и культуры) народов Российской Федерации»;

- Постановление Правительства Российской Федерации от 15.07.2009 г. №569 «Об утверждении Положения о государственной историко-культурной экспертизе»;

- Закон Пензенской области от 22.12.2005 г. №934-ЗПО «Об объектах культурного наследия (памятниках истории и культуры) Пензенской области»;

- Методика определения границ территории объекта культурного наследия. Разработана Институтом археологии Российской академии наук в соответствии с Государственным контрактом №2023-01-41/05-11. Рекомендована к применению Министерством культуры Российской Федерации письмом от 27.01.2012 г. №12-01-39/05-АБ;

- Положение о порядке проведения археологических полевых работ и составления научной отчетной документации. Утверждено постановлением Бюро Отделения историко-филологических наук Российской академии наук от 20.06.2018 г. №32;

- Сведения из Единого государственного реестра объектов культурного наследия (памятников истории и культуры) народов Российской Федерации - Портал открытых данных Министерства культуры РФ;

- Данные дистанционного зондирования земной поверхности – Программа SAS.Planeta;
- Публичная кадастровая карта: <http://pkk5.ru/>.

#### **14. Обоснования вывода экспертизы**

Рассмотренная документация и привлеченные источники содержат полноценные сведения о земельных участках проектируемых объектов, исчерпывающую информацию об объектах культурного наследия на рассматриваемой территории и соответствуют требованиям Федерального закона от 25.06.2002 г. №73-ФЗ «Об объектах культурного наследия (памятниках истории и культуры) народов Российской Федерации», необходимым для определения наличия или отсутствия объектов культурного наследия, включенных в единый государственный реестр объектов культурного наследия (памятников истории и культуры) народов Российской Федерации, выявленных объектов культурного наследия либо объектов, обладающих признаками объекта культурного наследия и согласования земляных, строительных, мелиоративных, хозяйственных работ, работ по использованию лесов (за исключением работ, указанных в пунктах 3, 4 и 7 части 1 статьи 25 Лесного кодекса Российской Федерации) и иных работ.

Установлено, что обследованные участки (общей площадью 626 кв.м.) в Малосердобинском районе и (общей площадью 3819 кв.м.) в Лопатинском районе Пензенской области, отводимые под объект: «Дооснащение ИТСО ГРС Петровского ЛПУМГ» (в составе: ГРС п. Малая Сердоба, ГРС с. Чунаки, ГРС с-з «Комсомолец», ГРС с-з «Даниловский»), находятся за пределами территории и вне зон охраны и защитных зон объектов культурного наследия.

По архивным данным и результатам, проведенного в 2020 году А.И.Жемковым (Открытый лист №0480-2020 от 20.05.2020 г.) натурного обследования указанной территории археологического материала и палеофаунистических остатков не зафиксировано, в стратиграфических разрезах заложенных шурфов признаков наличия культурного слоя не обнаружено.

Известные по архивным данным памятники археологии находятся на значительном удалении и угроза их повреждения или разрушения при проведении работ отсутствует.

#### **15. Вывод экспертизы**

На основании представленной и собранной в процессе выполнения историко-культурной экспертизы документации эксперт пришел к выводу, что на территории, подлежащей воздействию земляных, строительных, мелиоративных, хозяйственных работ, работ по использованию лесов (за исключением работ, указанных в пунктах 3, 4 и 7 части 1 статьи 25 Лесного кодекса Российской Федерации) и иных работ объекты культурного наследия, включенные в единый государственный реестр объектов культурного наследия (памятников истории и культуры) народов Российской

Федерации, выявленные объекты культурного наследия либо объекты, обладающие признаками объекта культурного наследия, отсутствуют.

Проведение земляных, строительных, мелиоративных, хозяйственных работ, работ по использованию лесов (за исключением работ, указанных в пунктах 3, 4 и 7 части 1 статьи 25 Лесного кодекса Российской Федерации) и иных работ на территории, предназначенной под объект: «Дооснащение ИТСО ГРС Петровского ЛПУМГ» в составе: ГРС п. Малая Сердоба, ГРС с. Чунаки в Малосердобинском районе; ГРС с-з «Комсомолец», ГРС с-з «Даниловский» в Лопатинском районе Пензенской области, возможно (**положительное заключение**).

В случае обнаружения в ходе проведения изыскательских, проектных, земляных, строительных, мелиоративных, хозяйственных работ, работ по использованию лесов (за исключением работ, указанных в пунктах 3, 4 и 7 части 1 статьи 25 Лесного кодекса Российской Федерации) и иных работ объекта, обладающего признаками объекта культурного наследия, в том числе объекта археологического наследия, в соответствии с пунктом 4 статьи 36 Федерального закона от 25.06.2002 г. №73-ФЗ, заказчик указанных работ, технический заказчик (застройщик) объекта капитального строительства, лицо, проводящее указанные работы, обязаны незамедлительно приостановить указанные работы и в течение трех дней со дня обнаружения такого объекта направить в региональный орган охраны объектов культурного наследия письменное заявление об обнаруженном объекте культурного наследия.

**16.** Настоящий акт государственной историко-культурной экспертизы оформлен в электронном виде и подписан усиленной квалифицированной электронной подписью.

Сведения о сертификате:

Кому выдан: Прямухин Алексей Николаевич

Кем выдан: АО «ПФ «СКБ Контур»

Серийный номер: 01 cf 33 86 00 bd aa 49 81 4a dc 8e fd aa 90 e1 bf

Действителен: с 03.09.2019 г. по 22.11.2020 г.

**Дата оформления заключения экспертизы – 21.07.2020 г.**

#### **Приложение к Акту от 21.07.2020 г.:**

Жемков А.И. Документация, содержащая результаты исследований, в соответствии с которыми определяется наличие или отсутствие объектов культурного наследия на территориях предназначенных под объект: «Дооснащение ИТСО ГРС Петровского ЛПУМГ» в составе: ГРС п. Малая Сердоба, ГРС с. Чунаки в Малосердобинском районе; ГРС с-з «Комсомолец», ГРС с-з «Даниловский» в Лопатинском районе Пензенской области (по открытому листу №0480-2020). Саратов, 2020.

Аттестованный эксперт  
по проведению государственной  
историко-культурной экспертизы

А.Н.Прямухин



ООО «ПОВОЛЖСКИЙ АРХЕОЛОГИЧЕСКИЙ ЦЕНТР»

тел. +7(906)151-55-53 e-mail: archeo\_center@mail.ru

**Утверждаю:**

Директор

ООО «ПОВОЛЖСКИЙ археологический центр»



Жемков Е.О.

## **ДОКУМЕНТАЦИЯ**

содержащая результаты исследований,

в соответствии с которыми определяется наличие или отсутствие  
объектов культурного наследия на территориях предназначенных под объект:

**«Дооснащение ИТСО ГРС Петровского ЛПУМГ»** в составе:

ГРС п. Малая Сердоба, ГРС с. Чунаки в Малосердобинском районе;

ГРС с-з «Комсомолец», ГРС с-з «Даниловский»

в Лопатинском районе Пензенской области

(по открытому листу № 0480-2020)

Археолог

ООО «ПОВОЛЖСКИЙ археологический центр»

Жемков А.И.

**Саратов, 2020**

## АННОТАЦИЯ

Автор отчета: Жемков Алексей Игоревич.

Отчет 1 том, 88 страниц, 45 иллюстраций

Ключевые слова:

ОХРАНА ОБЪЕКТОВ АРХЕОЛОГИЧЕСКОГО НАСЛЕДИЯ, ПЕНЗЕНСКАЯ ОБЛАСТЬ, МАЛОСЕРДОБИНСКИЙ РАЙОН, ЛОПАТИНСКИЙ РАЙОН, ИСТОРИКО-АРХИВНЫЕ, ПОЛЕВЫЕ ИССЛЕДОВАНИЯ, ШУРФ.

Отчет состоит из одного (1) тома, включающего в себя текстовый и иллюстративный материал. Отчет посвящен результатам проведения археологической разведки на территориях земельных участков, предназначенных под объект:

**1. «Дооснащение ИТСО ГРС Петровского ЛПУМГ» ГРС п. Малая Сердоба в Малосердобинском районе Пензенской области.**

Был осмотрен площадной земельный участок, подлежащий хозяйственному освоению, общей площадью 148 кв. м. Заложен и исследован 1 (один) шурф. В результате разведочного обследования на указанной территории памятники археологии не обнаружены.

**2. «Дооснащение ИТСО ГРС Петровского ЛПУМГ» ГРС с. Чунаки в Малосердобинском районе Пензенской области.**

Был осмотрен площадной земельный участок, подлежащий хозяйственному освоению, общей площадью 478 кв. м. Заложен и исследован 1 (один) шурф. В результате разведочного обследования на указанной территории памятники археологии не обнаружены.

**3. «Дооснащение ИТСО ГРС Петровского ЛПУМГ» ГРС с-з «Комсомолец» в Лопатинском районе Пензенской области.**

Был осмотрен площадной земельный участок, подлежащий хозяйственному освоению, общей площадью 912 кв. м. Заложен и исследован 1 (один) шурф. В результате разведочного обследования на указанной территории памятники археологии не обнаружены.

**4. «Дооснащение ИТСО ГРС Петровского ЛПУМГ» ГРС с-з «Даниловский» в Лопатинском районе Пензенской области.**

Был осмотрен площадной земельный участок, подлежащий хозяйственному освоению, общей площадью 2907 кв. м. Заложен и исследован 2 (два) шурфа. В результате разведочного обследования на указанной территории памятники археологии не обнаружены.

## СОДЕРЖАНИЕ

Аннотация.....	2
Содержание .....	4
Вводная часть .....	5
Введение .....	5
Цели и задачи исследования .....	6
Нормативно-правая база проведения работ.....	7
Природно-географическая и административная характеристика районов исследования .....	21
История археологического изучения районов исследования .....	26
Основная часть .....	29
Методика работ .....	29
Археологическое обследование территории .....	35
Заключение .....	42
Приложения .....	44
Список источников и литературы .....	45
Список иллюстраций.....	50
Открытый лист .....	52
Копия Ответа Управления государственной охраны объектов культурного наследия .....	53
Копия технического задания .....	55
Иллюстрации .....	57



## ВВОДНАЯ ЧАСТЬ

---

### ВВЕДЕНИЕ

В соответствии с действующим законодательством и на основании договора с АО «Газпроектинжиниринг» сотрудниками ООО «Поволжский археологический центр» проведено археологическое обследование (разведка) на территориях земельных участков, предназначенных под объект: «Дооснащение ИТСО ГРС Петровского ЛПУМГ» в составе: ГРС п. Малая Сердоба в Малосердобинском районе; ГРС с. Чунаки в Малосердобинском районе; ГРС с-з «Комсомолец» в Лопатинском районе; ГРС с-з «Даниловский» в Лопатинском районе Пензенской области.

Все работы проводились в соответствии с действующим законодательством Российской Федерации, на основании технического задания и Открытого листа № 0480-2020 от 20 мая 2020 года, выданного Жемкову А.И. На основании Открытого листа Жемков А.И. имеет право производить следующие археологические полевые работы: археологические разведки с осуществлением локальных земляных работ на указанных территориях в целях выявления объектов археологического наследия, уточнения сведений о них и планирования мероприятий по обеспечению их сохранности.

При работах применялась методика, соответствующая требованиям Института археологии РАН, велась необходимая полевая документация и фотофиксация.

В ходе работ, на обследованных участках памятники археологии не обнаружены.

Итогом работ стал технический отчет, предоставленный заказчику.

Данные из технического отчета были включены в научный отчет. Данный отчет по проведенным разведочным работам будет передан на постоянное хранение в научный архив Института археологии РАН.

## ЦЕЛИ И ЗАДАЧИ ИССЛЕДОВАНИЯ

### Целью исследования было:

Выполнение археологических научно-исследовательских работ (разведок) на предмет наличия (отсутствия) объектов, обладающих признаками объектов историко-культурного наследия на обследуемых территориях; получение современных научных данных о наличии объектов археологического наследия в зонах обследования и планирования мероприятий по обеспечению их сохранности.

### Задачи работ:

- сбор историко-архивных сведений о наличии объектов культурного наследия, в пределах исследуемых территорий;
- проведение полевого (натурного) археологического обследования (разведка) указанных участков;
- документирование процесса работ;
- камеральная и кабинетная обработка полученных данных;
- написание технического отчета по итогам разведок;
- написание научного отчета по итогам работ.

## НОРМАТИВНО-ПРАВОВАЯ БАЗА ПРОВЕДЕНИЯ РАБОТ

Правовым обоснованием работ является законодательство Российской Федерации и нормы бывшего Союза ССР в части, не противоречащей Конституции и законодательству Российской Федерации. В Российской Федерации *памятники археологии* являются общенародным достоянием, находятся под охраной государства, используются в интересах культуры, науки и народного образования.

Статья 44 Конституции Российской Федерации гласит: «Каждый обязан заботиться о сохранении исторического и культурного наследия, беречь *памятники истории и культуры*». В Российской Федерации все *памятники археологии (объекты археологического наследия)* являются объектами *государственного недвижимого имущества федерального значения*. Вопросы охраны и использования памятников археологии, как недвижимых объектов истории и культуры регулируются, прежде всего, Федеральным законом Российской Федерации от 25 июня 2002 года № 73-ФЗ «Об объектах культурного наследия (памятниках истории и культуры) народов Российской Федерации» (далее – Закон). Закон придает всем объектам археологического наследия (памятникам археологии) статус объектов культурного наследия федерального значения (ст.4 Закона).

В основу современного Федерального закона от 25 июня 2002 года № 73-ФЗ «Об объектах культурного наследия (памятниках истории и культуры) народов Российской Федерации» были положены: Закон РСФСР от 15 декабря 1978 г. «Об охране и использовании памятников истории и культуры», «Положение об охране и использовании памятников истории и культуры», утвержденное Постановлением Совета Министров СССР от 16 сентября 1982 г. за № 865 и Постановление Верховного совета РСФСР от 25 декабря 1990 г. № 447-1 «О неотложных мерах по сохранению национального культурного и природного наследия народов РСФСР».

*Археологические памятники* являются комплексными памятниками, сочетающими в себе черты природных и историко-культурных объектов. В связи с этим вопросы их охраны рассматриваются также в природоохранном законодательстве и, в первую очередь, в Федеральном законе Российской Федерации от 10 января 2002 г. № 7-ФЗ «Об охране окружающей среды» (ст.64). Археологические памятники в силу своей «природы» и характера находятся на поверхности земли и в почвенном слое как свободных угодий, так и, преимущественно, возделываемых сельскохозяйственных угодий. В связи с этим, вопросы охраны археологических памятников присутствуют также в земельном законодательстве, где главное место занимает Земельный кодекс РФ. Территории и угодья, занимаемые памятниками археологии, выделяются в земли историко-культурного назначения с особым режимом землепользования. В отдельных случаях они могут быть полностью изъяты из хозяйственного использования и оборота (ст.ст.4, 71, 92, 99 Земельного кодекса РФ). Археологические памятники, находящиеся ниже современных почвенных слоев, в материковых геологических пластах (пещеры, стоянки и погребения древнего каменного века и т. д.), попадают под действие Закона Российской Федерации от 21 февраля 1992 г. № 2395-1 «О недрах» (ст.33).

Федеральный закон от 25 июня 2002 года № 73-ФЗ «Об объектах культурного наследия (памятниках истории и культуры) народов Российской Федерации» регулирует отношения в области сохранения, использования, популяризации и государственной охраны объектов культурного наследия (памятников истории и культуры) народов Российской Федерации и направлен на реализацию конституционного права каждого на доступ к культурным ценностям и конституционной обязанности каждого заботиться о сохранении исторического и культурного наследия, беречь памятники истории и культуры, а также на реализацию прав народов и иных этнических общностей в Российской Федерации на сохранение и развитие своей культурно-национальной самобытности, защиту, восстановление и сохранение историко-культурной среды обитания, защиту и сохранение источников информации о зарождении и развитии культуры.

Согласно закону, объекты культурного наследия (памятники истории и культуры) народов Российской Федерации представляют собой уникальную ценность для всего многонационального народа Российской Федерации и являются неотъемлемой частью всемирного культурного наследия. В Российской Федерации гарантируется сохранность объектов культурного наследия (памятников истории и культуры) народов Российской Федерации в интересах настоящего и будущего поколений многонационального народа Российской Федерации. Государственная охрана объектов культурного наследия (памятников истории и культуры) является одной из приоритетных задач органов государственной власти Российской Федерации, органов государственной власти субъектов Российской Федерации и органов местного самоуправления.

К объектам культурного наследия (памятникам истории и культуры) народов Российской Федерации относятся также *объекты археологического наследия* и иные объекты с исторически связанными с ними территориями, возникшие в результате исторических событий, представляющие собой ценность с точки зрения истории, археологии, архитектуры, градостроительства, искусства, науки и техники, эстетики, этнологии или антропологии, социальной культуры и являющиеся свидетельством эпох и цивилизаций, подлинными источниками информации о зарождении и развитии культуры (ст.3 Закона).

Объекты культурного наследия в соответствии с Федеральным законом подразделяются на следующие виды: памятники – отдельные постройки, здания и сооружения с исторически сложившимися территориями; ансамбли – четко локализуемые на исторически сложившихся территориях группы изолированных или объединенных памятников, строений и сооружений; достопримечательные места – творения, созданные человеком, или совместные творения человека и природы. При этом *объекты археологического наследия* могут относиться ко всем трём видам (ст.3 Закона).

Под *объектом археологического наследия* понимаются частично или полностью скрытые в земле или под водой следы существования человека в прошлых эпохах (включая все связанные с такими следами археологические предметы и культурные слои), основным или одним из основных источников

информации о которых являются археологические раскопки или находки. *Объектами археологического наследия* являются, в том числе, городища, курганы, грунтовые могильники, древние погребения, селища, стоянки, каменные изваяния, стелы, наскальные изображения, остатки древних укреплений, производств, каналов, судов, дорог, места совершения древних религиозных обрядов, отнесенные к объектам археологического наследия культурные слои (ст.3 Закона). Все объекты археологического наследия относятся к *объектам федерального значения* (ст.4 Закона).

Под *археологическими предметами* понимаются движимые вещи, основным или одним из основных источников информации о которых независимо от обстоятельств их обнаружения являются археологические раскопки или находки, в том числе предметы, обнаруженные в результате таких раскопок или находок. Под *культурным слоем* понимается слой в земле или под водой, содержащий следы существования человека, время возникновения которых превышает сто лет, включающий археологические предметы (ст.3 Закона).

Границы территории *объекта археологического наследия* определяются на основании археологических полевых работ и научного отчета о выполненных археологических полевых работах (п.3 ст.3.1 Закона). В территорию объекта культурного наследия могут входить земли, земельные участки, части земельных участков, земли лесного фонда, водные объекты или их части, находящиеся в государственной или муниципальной собственности либо в собственности физических или юридических лиц. Границы территории объекта культурного наследия могут не совпадать с границами существующих земельных участков. Также в границах территории объекта культурного наследия могут находиться земли, в отношении которых не проведен государственный кадастровый учет (п.2 ст.3.1 Закона). Особый режим использования земельного участка, в границах которого располагается объект археологического наследия, предусматривает возможность проведения археологических полевых работ (п.5 ст.5.1 Закона).

В Российской Федерации ведется *единый государственный реестр объектов культурного наследия (памятников истории и культуры) народов Рос-*

сийской Федерации (далее – реестр), содержащий сведения об объектах культурного наследия (п.1 ст.15 Закона). Реестр формируется посредством включения в него объектов культурного наследия, в отношении которых было принято решение о включении их в реестр, а также посредством исключения из реестра объектов культурного наследия, в отношении которых было принято решение об исключении их из реестра (ст.16 Закона).

*Объект, обладающий признаками объекта культурного (археологического) наследия*, в отношении которого в региональный орган охраны объектов культурного наследия поступило заявление о его включении в реестр, является *выявленным объектом культурного наследия* со дня принятия региональным органом охраны объектов культурного наследия решения о включении такого объекта в перечень выявленных объектов культурного наследия. *Выявленный объект культурного наследия* подлежит государственной охране до принятия решения о включении его в реестр либо об отказе во включении его в реестр (п.5 ст.16.1 Закона).

*Объекты археологического наследия* считаются выявленными объектами культурного наследия со дня их обнаружения лицом, получившим разрешение (открытый лист) на проведение работ по выявлению и изучению объектов археологического наследия (п.16 ст.16.1 Закона).

Учитывая огромную научную и культурную ценность памятников археологии (объектов археологического наследия), а также то обстоятельство, что хозяйственное строительство может нанести памятникам существенный урон, законодательство предусматривает ряд специальных мер по обеспечению их сохранности при строительных работах.

В Законе большое внимание уделяется мерам по обеспечению сохранности объекта культурного наследия, включенного в реестр, выявленного объекта культурного наследия, объекта, обладающего признаками объекта культурного наследия, принимаемым при проведении изыскательских, проектных, земляных, строительных, мелиоративных, хозяйственных и иных работ (ст.36 Закона).

Большое внимание охране памятников истории и культуры уделяет Градостроительный кодекс Российской Федерации (ст.ст.1, 2, 3, 6, 11, 12, 20, 28, 29 и др.). «...В поселениях и на территориях, имеющих памятники истории и культуры, в том, числе памятники археологии, ... устанавливаются границы зон охраны, в пределах которых запрещается или ограничивается градостроительная, хозяйственная или иная деятельность, причиняющая вред объектам историко-культурного наследия...» (ст.12 ГСК РФ).

В случае угрозы разрушения и в целях обеспечения сохранности объектов культурного наследия, должностные лица органов охраны объектов культурного наследия имеют право выдавать *предписания о приостановлении* изыскательских, проектных, земляных, строительных, мелиоративных, хозяйственных и иных работ (п.6 ст.11, ст.36 Закона). В случае ликвидации опасности разрушения объектов, либо устранения угрозы нарушения их целостности и сохранности, приостановленные работы могут быть возобновлены по письменному разрешению органа охраны объектов культурного наследия, на основании предписания которого работы были приостановлены (п.8 ст.36 Закона).

На основании Закона пользователь земельного участка, на котором расположен объект археологического наследия, несёт ответственность за сохранность данного объекта археологического наследия (далее по тексту – ОАН) (п.1 ст.49 Закона). Организации и лица, виновные в нарушении законодательства об охране и использовании памятников истории и культуры, подлежат уголовной, административной или иной ответственности в соответствии с законодательством Российской Федерации. Ответственность за нарушения Федерального закона Российской Федерации от 25 июня 2002 г. № 73-ФЗ «Об объектах культурного наследия (памятниках истории и культуры) народов Российской Федерации» определена в ст.61 Закона и в Уголовном кодексе Российской Федерации (ст.243 УК РФ). Возможна уголовная, административная и иная юридическая ответственность за подобные правонарушения.



Проектирование и проведение земляных, строительных, мелиоративных, хозяйственных и иных работ осуществляются при отсутствии на данной территории объектов культурного наследия, включенных в реестр, выявленных объектов культурного наследия или объектов, обладающих признаками объекта культурного наследия, либо при условии соблюдения техническим заказчиком (застройщиком) объекта капитального строительства, заказчиками других видов работ определённых в законе требований (п.1 ст.36, Закона).

Среди различных подзаконных актов, связанных с сохранением объектов культурного наследия, является Инструкция Министерства культуры «О порядке учета, обеспечения сохранности, содержания, использования и реставрации недвижимых памятников истории и культуры» от 13 мая 1986 г. № 203 (далее – Инструкция), согласованная с Госстроем (письмо от 01.04.1986 № ИП-1682), действующая в части, не противоречащей законодательству об охране объектов культурного наследия, что делает ее положения обязательными для исполнения всеми проектными и строительными организациями страны.

Согласно инструкции (п.2) территорией археологического памятника является земельный участок, непосредственно занимаемый памятником и связанный с ним исторически и функционально.

При проведении строительных, мелиоративных, дорожных и других работ (согласно п.54 Инструкции), проводится:

- выявление в зонах работ неучтенных, ранее неизвестных объектов, т. е. проведение археологического обследования территории будущего строительства;
- обследование и фиксация памятников, которые сохранить на месте не представляется возможным;
- работы, обеспечивающие сохранность памятников в зонах строительства;
- другие мероприятия, необходимость проведения которых может возникнуть в процессе работ и изучения памятников.

В п.55 Инструкции указано: «Работы по выявлению, обследованию, изучению и фиксации памятников... проводятся соответствующими научными учреждениями, проектными или строительными организациями и финансируются заказчиками в соответствии с действующими правилами». Особенно важен п.56 Инструкции, где сказано, что «Предприятия, учреждения, организации в случае обнаружения при проведении строительных, мелиоративных, дорожных и других работ, археологических и других объектов, ... обязаны сообщить об том местному государственному органу охраны памятников и приостановить дальнейшее ведение работ».

Требования согласования проектов с органами охраны памятников содержатся в инструктивных документах Госстроя. СНиП 11-01-95 «Инструкция о порядке разработки, согласования, утверждения и составе проектной документации на строительство предприятий, зданий и сооружений» в разделе 4 (стр. 3–7) требует проведения мероприятий по охране памятников истории и культуры. В СНиП 11-02-96 «Инженерные изыскания для строительства» в разделе 8 (стр. 28–34) («Инженерно-экологические изыскания») неоднократно указывается на необходимость проведения мероприятий по охране историко-культурных памятников. Также говорится о сохранении историко-культурного наследия в СП 11-102-97 «Инженерно-экологические изыскания для строительства».

Основным методическим документом при проведении археологических работ является «Положение о порядке проведения археологических полевых работ и составления научной отчетной документации», утвержденное постановлением Бюро Отделения историко-филологических наук Российской академии наук от «20» июня 2018 г. № 32 (Далее – Положение). Согласно п.1.5 Положения, проведение археологических полевых работ (археологических разведок, археологических раскопок, археологических наблюдений), допускается только на основании выдаваемого сроком не более чем на один год разрешения (открытого листа) на право проведения археологических полевых работ определенного вида в пределах, установленных этим документом.

Согласно Пунктам 3.19–3.20 Положения особым видом работ при *археологических разведках* являются работы на землеотводах. Полевое обследование участков землеотводов в обязательном порядке предусматривает выполнение шурфовки и зачисток существующих обнажений. При обследовании земельных участков, которые ранее не подвергались археологическому изучению, шурфовка проводится с неременным обоснованием целесообразности выбора места заложения шурфов и их видовой фотофиксацией. Предварительная оценка количества закладываемых шурфов проводится из расчета не менее одного шурфа на 1 га при площадных обследованиях или 1 км – при линейных.

В случае обнаружения в ходе проведения изыскательских, проектных, земляных, строительных, мелиоративных, хозяйственных и иных работ объекта, обладающего признаками объекта культурного наследия, в том числе объекта археологического наследия, заказчик указанных работ, технический заказчик (застройщик) объекта капитального строительства, лицо, проводящее указанные работы, обязаны незамедлительно приостановить указанные работы и направить в региональный орган охраны объектов культурного наследия письменное заявление об обнаруженном объекте культурного наследия (п.4 ст.36 Закона).

Изменение проекта проведения работ, представляющих собой угрозу нарушения целостности и сохранности *выявленного объекта культурного наследия, объекта культурного наследия, включенного в реестр*, разработка проекта обеспечения их сохранности, проведение историко-культурной экспертизы выявленного объекта культурного наследия, спасательные археологические полевые работы на объекте археологического наследия, обнаруженном в ходе проведения земляных, строительных, мелиоративных, хозяйственных и иных работ, а также *работы по обеспечению сохранности* указанных в настоящей статье объектов *проводятся за счет средств заказчика указанных работ, технического заказчика (застройщика) объекта капитального строительства* (п.9 ст.36 Закона).

Строительные и иные работы на земельном участке, непосредственно связанном с земельным участком в границах территории объекта культурного наследия, проводятся при наличии в проектной документации *разделов об обеспечении сохранности указанного объекта культурного наследия* или о проведении *спасательных археологических полевых работ* или *проекта обеспечения сохранности указанного объекта культурного наследия* либо *плана проведения спасательных археологических полевых работ*, включающих оценку воздействия проводимых работ на указанный объект культурного наследия, согласованных с региональным органом охраны объектов культурного наследия (п.3 ст.36 Закона).

При составлении *Раздела о проведении спасательных археологических полевых работ* должно быть выполнено следующее:

1. Анализ общей характеристики объектов культурного наследия;
2. Анализ влияния основных технических решений и условий строительства на сохранность объектов культурного наследия в районе размещения намеченного к строительству сооружений;
3. Прогноз и оценка влияния на сохранность объектов культурного наследия при сооружении и функционировании намеченного к строительству объекта.

В *Разделе* указываются мероприятия по сохранению объектов культурного наследия, режим содержания территории, занимаемой объектом культурного наследия, и допустимое использование земельного участка. В случае, если на выявленном объекте археологического наследия допустимо выполнение спасательных археологических работ, которые (в соответствии с п.2 ст.40 Закона) могут производиться в случае невозможности обеспечить физическую сохранность объекта археологического наследия. В составе проекта предусматривается:

- Обоснование необходимости проведения спасательных археологических полевых работ, с полным или частичным изъятием археологических находок, в порядке, определённом ст.45.1 Закона;
- Обоснование невозможности предоставления иного земельного участка;

– В сводную смету включается смета затрат на выполнение спасательных археологических работ.

Обеспечение сохранности объектов культурного (археологического) наследия рассматривается как комплекс различных мероприятий, выбор которых определяется характером памятников, условиями их расположения, особенностями работ, угрожающих памятникам, и рядом других обстоятельств.

В случае невозможности обеспечить физическую сохранность объекта археологического наследия под *сохранением этого объекта археологического наследия* понимаются *спасательные археологические полевые работы*, с полным или частичным изъятием археологических предметов из раскопов (п.2 ст.40; п.9 ст.45.1 Закона).

Действующее законодательство, а также отечественная и зарубежная практика знают различные формы и варианты обеспечения сохранности археологических памятников в зонах проведения строительных и иных земляных работ:

а) Полное научное исследование археологических памятников, целостность которых может быть нарушена в ходе строительства. В отношении объектов археологического наследия такое исследование может включать: археологические разведки, археологические раскопки и археологические наблюдения (п.7 ст.45.1 Закона). Порядок проведения археологических полевых работ, методы научных исследований объектов археологического наследия, состав и структура научного отчета о выполненных археологических полевых работах, требования к профессиональным знаниям и навыкам исследователя определяются Российской Академией Наук при осуществлении научной регламентации археологических полевых работ (п.10 ст.45.1 Закона).

б) Вынос (эвакуация) памятников за пределы зоны проведения строительных работ. В связи с тем, что археологические памятники относятся к недвижимым памятникам истории и культуры, эта форма обеспечения сохранности может быть применена к ним в очень ограниченной степени и относится, как правило, лишь к деталям памятников (архитектурные детали, гробницы, наскальные рисунки, древние изваяния и т. п.).

в) Создание защитных сооружений, ограничивающих вредное воздействие проектируемых объектов на археологические памятники. Может быть рекомендовано лишь при строительстве крупных водохранилищ и только в отношении наиболее ценных памятников (федерального значения или включенных в Список всемирного наследия Комитета всемирного наследия при ЮНЕСКО), так как стоимость создания защитных сооружений и устройств, как правило, бывает выше стоимости полного научного исследования памятников.

г) Исключение площадей археологических памятников из зон проведения строительных работ может быть рекомендовано лишь при наличии технической возможности такого исключения.

Одним из главных видов спасательных археологических полевых работ являются *археологические раскопки* в целях изучения и сохранения объектов археологического наследия, разрушаемых в ходе земляных, строительных, мелиоративных, хозяйственных и иных работ, в случае невозможности обеспечить их физическую сохранность (*спасательные археологические полевые работы*) (п.2.1 Положения). Исходя из общепринятых принципов предпочтительности физического сохранения объектов археологического наследия как свидетельств исторических эпох и цивилизаций, закрепленных в Европейской конвенции об охране археологического наследия, раскопкам, прежде всего, подлежат объекты археологического наследия, находящиеся под угрозой разрушения при производстве строительных, мелиоративных, хозяйственных и иных работ, или воздействия прочих антропогенных и природных факторов (п.4.4 Положения).

На повреждённых участках объектов археологического наследия могут проводиться *археологические наблюдения*, представляющие собой проведение научных исследований на поврежденных участках территорий объектов археологического наследия в целях выявления на них археологических предметов и сохранившихся участков культурного слоя и (или) конструктивных составляющих объектов археологического наследия, исследуемых методами археологических раскопок (п.5.1 Положения).

Федеральный закон РФ от 25 июня 2002 г. № 73-ФЗ «Об объектах культурного наследия (памятниках истории и культуры) народов Российской Федерации» ввёл понятие *«государственная историко-культурная экспертиза»*. Данная экспертиза проводится, в том числе: до начала работ по сохранению объекта культурного наследия, землеустроительных, земляных строительных, мелиоративных, хозяйственных и иных работ, осуществление которых может оказать прямое или косвенное воздействие на объект культурного наследия, и (или) до утверждения градостроительных регламентов (п.1 ст.31 Закона), для определения наличия или отсутствия объектов культурного наследия, включенных в реестр, выявленных объектов культурного наследия либо объектов, обладающих признаками объекта культурного наследия, на земельных участках, подлежащих воздействию земляных, строительных, мелиоративных, хозяйственных и иных работ, в случае, если орган охраны объектов культурного наследия не имеет данных об отсутствии на указанных земельных участках объектов культурного наследия либо объектов, обладающих признаками объекта культурного наследия в соответствии со статьей 3 Закона (ст.28 Закона).

*Объектом экспертизы может являться документация или разделы документации, обосновывающие меры по обеспечению сохранности объекта культурного наследия, включенного в реестр, выявленного объекта культурного наследия либо объекта, обладающего признаками объекта культурного наследия, при проведении земляных, мелиоративных, хозяйственных и иных работ в границах территории объекта культурного наследия либо на земельном участке, непосредственно связанном с земельным участком в границах территории объекта культурного наследия (ст.30 Закона).*

Согласно Положению о государственной историко-культурной экспертизе (утверждённому постановлением Правительства РФ от 15 июля 2009 г. № 569, с учетом изменений от 09.06.2015 г.) (далее – Положение об экспертизе) *экспертиза проводится одним экспертом в отношении документации или раздела документации, обосновывающих меры по обеспечению сохранности объекта культурного наследия (Раздел проектной документации об*

*обеспечении сохранности объекта культурного наследия, Раздел о проведении спасательных археологических полевых работ* либо план проведения спасательных археологических полевых работ, включающие оценку воздействия проводимых работ на указанный объект культурного наследия), включенного в реестр, выявленного объекта культурного наследия либо объекта, обладающего признаками объекта культурного наследия, при проведении земляных, мелиоративных и (или) хозяйственных и иных работ в границах территории объекта культурного наследия либо на земельном участке, непосредственно связанном с земельным участком в границах территории объекта культурного наследия (подп. «ж» п.11.1 Положения об экспертизе).

*Раздел с Заключением государственной историко-культурной экспертизы* предоставляются на согласование государственному органу по охране объектов культурного наследия. Освоение (производство земляных, строительных, хозяйственных и иных видов работ) земельного участка возможно только после письменного разрешения государственного органа по охране объектов культурного наследия (подп.9 п.2 ст.33; п.п.3,6 ст.36 Закона).

Заключение историко-культурной экспертизы является *основанием* для принятия соответствующим органом охраны объектов культурного наследия *решения о возможности проведения работ* (по сохранению объекта культурного наследия, землеустроительных, земляных, строительных, мелиоративных, хозяйственных и иных работ, осуществление которых может оказывать прямое или косвенное воздействие на объект культурного наследия, включенный в реестр, выявленный объект культурного наследия либо объект, обладающий признаками объекта культурного наследия), а также для принятия иных решений, вытекающих из заключения историко-культурной экспертизы (п.2 ст.32 Закона).



## ПРИРОДНО-ГЕОГРАФИЧЕСКАЯ И АДМИНИСТРАТИВНАЯ ХАРАКТЕРИСТИКА РАЙОНОВ ИССЛЕДОВАНИЯ

*Малосердобинский район* расположен в южной части Пензенской области. На севере Малосердобинский район граничит с Пензенским районом, на востоке с Шемышейским и Лопатинским районами Пензенской области, на юге с Петровским и Екатериновским районами Саратовской области, на западе с Колышлейским районом Пензенской области. Общая площадь района составляет 409 га. Протяженность района с севера на юг 41 км, с запада на восток 50 км.

Район расположен в южной части Приволжской возвышенности и представляет возвышенную пологоволнистую – измятую равнину сильно расчлененную овражно-балочной сетью. Река Сердоба делит район на две неравные части право- и левобережную. Правобережная часть представляет обширный водораздел вытянутый в широтном направлении. Левобережная часть представляет обширный водораздел, расчлененный реками Саполга и Песчанка на водоразделы меньших порядков.

Климат умеренно-континентальный со средней температурой июня +20°C, января -13°C. Средняя температура за год составляет +10°C.

Территория района достаточно богата открытыми водными источниками, они представлены реками Сердоба, Песчанка, Саполга, Колемасс, Няньга.

Почвенный покров представлен в основном черноземами выщелоченными (79%), серыми лесными почвами (14%), пойменными почвами (1,6%), овражно-балочный комплекс (3%). Остальные почвы составляют 4%.

Растительный покров представлен травянистой, древесной и кустарниковой растительностью.

Естественная травянистая растительность сохранилась, преимущественно, небольшими участками в поймах рек, а так же на склонах и днищах балок.

Травостой кормовых угодий представлен луговыми степями равнин, расположенными на водоразделах и склонах. Преобладающими растительными группировками этих лугов являются разнотравно-узколистно-мятликовые с типчаком, клевером луговым, тысячелистником обыкновенным, лапчаткой серебристой, подмаренником настоящим, зверобой продырявленный, душица обыкновенная, пижма обыкновенная и многими другими.

Древесная и кустарниковая растительность сохранилась по днищам оврагов и в лесополосах. Древесная растительность представлена осиной, дубом, липой, вязом, березой, ольхой черной, сосной, елью, ивой и тополем. Кустарниковая растительность представлена жимолостью, шиповником.

Животный мир лесов и степных участков, водотоков района разнообразен и богат. На территории района распространены: крот обыкновенный, мышь лесная и полевая, хомяк обыкновенный, норка европейская, из хищников – волк, лисица обыкновенная, ласка и другие. Из пернатых – крыква, чирок, перепел, куропатка серая, журавль серый, тетерев, дятел зеленый, пустельга, чибис и другие. В реках и водоёмах водятся лещ, елец, голавль, язь, пескарь, ёрш, щука.

**Лопатинский район** находится на южной (юго-восточной) окраине Пензенской области. Граничит с Камешкирским, Шемышейским, Малосердобинским районами, а по югу – с Саратовской областью. Площадь территории района составляет 1447,2 кв. км.

Территория района расположена в пределах Приволжской возвышенности и характеризуется более возвышенным положением платообразных участков, имеющих глубокое расчленение.

Рельеф в основном носит явно выраженный эрозионный характер и тем самым способствует интенсивному развитию плоскостной и линейной эрозии.

Природный ландшафт района образует низменная равнина, пересекаемая рекой Узой, являющейся левым притоком реки Суры, украшенная лесами и озерами, которых в районе более пятидесяти.

Лопатинский район располагается на Европейской платформе и имеет кристаллический фундамент старше 1 млрд. лет. В толще осадочных пород, покрывающих кристаллический фундамент, обнаружены морские отложения мелового и палеогенового периодов. Современный облик поверхности района был в основном сформирован в неогеновом периоде, отличавшемся активизацией тектонических движений. На месте палеогенового моря возникла центральная часть Приволжской возвышенности.

Климат на территории Лопатинского района умеренно-континентальный. Средняя температура летом составляет +20°C., зимой - 13°C. Переход от зимы к лету сопровождается непродолжительной, но дружной весной, с резким колебанием температуры. Годовая сумма осадков в среднем составляет 420–470 мм, за вегетационный период от 210 до 220 мм.

Эрозия и другие внешние процессы осложнили поверхность, создали ее детали: долины, междуречья, балки, овраги, эоловые холмы, западины, конусы выносов. Густота овражно-балочной сети более 0,4 кв. км территории.

Лопатинский район расположен в лесостепной зоне, важнейшей чертой которой является разнообразие почвенного покрова, который отображает переходный характер между лесной и степной зонами. Подзолистый процесс почвообразования протекает здесь в ослабленной форме, заметно усиливается дерновый процесс почвообразования.

Преобладающими почвами являются черноземные почвы – 76,3 тыс. га, что составляют 64% от общей площади района.

Тип серых лесных почв выделен на площади 20,9 тыс. га, что составляет 17,5%.

В пойме рек Узы, Вершаут, Чардым получили распространение аллювиальные почвы, выделенные на площади 7,7 тыс. га, что составляет 6,5% от площади района.

Гидрографическая сеть представлена реками Уза, Вершаут, Елшанка, Суляевка, Чумаевка, Липовка.

Самой крупной рекой является река Уза протекающая по территории района с севера на юго-восток. Река Уза имеет хорошо развитую пойму. Русло глубокое, заросшее по краям ивой. Глубина реки 2–3 м, ширина 20–30 м.

Второй по величине рекой является река Вершаут, которая протекает по территории района с юга на север и впадает в реку Уза. Пойма реки также хорошо выражена, русло глубокое, закустаренное ивой, ширина водной поверхности 10–12 м, глубина 0,5–1 м.

Пойма мелких рек почти не развита. Руслу глубокие, узкие и полностью закустаренные ивой, ольхой, березой. Все они мелководны.

В поймах рек Уза, Вершаут, Чардым имеется несколько озер. Вода во всех реках и озерах используется для хозяйственных нужд и водопоя скота.

Питание водных объектов смешанное с преобладанием снегового. Средняя продолжительность половодья составляет 20–30 дней.

Территория Лопатинского района по ландшафтным особенностям относится к лесостепной зоне, для которой характерно присутствие широколиственных лесов и лугово-степной растительности.

По геоботаническому районированию Лопатинский район относится к Кададинско-Узимскому лесо-луговостепному району, имеет холмистый рельеф и в целом высоко приподнят. Для него характерно островное размещение лесов с преобладанием дубняков, встречаются остепнённые травяные сосняки. На сохранившихся склоновых и плакорных участках луговой степи распространена разнотравно-типчаковая, разнотравно-корневищно-злаковая растительность с участием ковылей и ковыльных ассоциаций.

Из злаков встречаются: мятлик узколистый, типчак, ковыль, пырей ползучий; из бобовых: клевер белый и розовый, чина луговая; из разнотравья: герань луговая, конский щавель, лютики, тысячелистник благородный, цикорий, одуванчик.

В поймах рек травянистая растительность представлена пойменными разнотравно-злаковыми группировками. Из злаков преобладают: мятлик луговой, пырей ползучий, типчак. Из разнотравья: полынь горькая или степная, тысячелистник, одуванчик, осока ранняя.

Древесная и кустарниковая растительность произрастает в лесах, лесополосах, оврагах и поймах рек и представлена кленом, осиной, березой, кустарниками, жимолостью.

Преобладающие формации суходольных лугов – разнотравно-клеверный с типчаком, кострово-разнотравный, типчаково-разнотравный.

Животный мир лесов и степных участков предоставлен следующими видами: крот, белка, черный хорек, суслик крапчатый, заяц и др.; из хищников – волк, лиса обыкновенная, лоси, кабаны и др.

Из пернатых глухарь, рябчик, куропатка, перепел, чирок, камышовка дроздовидная и др. В реках и водоёмах водятся лещ, елец, голавль, язь, щука, пескарь и др.

## ИСТОРИЯ АРХЕОЛОГИЧЕСКОГО ИЗУЧЕНИЯ РАЙОНОВ ИССЛЕДОВАНИЯ

*Малосердобинский район.* До второй половины XX в. археологические исследования на территории Малосердобинского района практически не велись. Данные о памятниках археологии в основном поступали от жителей района, которые передавали свои находки в краеведческий музей.

Значительный вклад в изучение археологических памятников Земетчинского района внес М.Р. Полесских.

В 1974 году М.Р. Полесских открыты и обследованы курганные могильники II–I тыс. до н. э. у с. Красноутиновка и с. Шингал.

В 1985 году в существенный вклад в составление археологической карты района внес саратовский археолог С.В. Ляхов. Были открыты и обследованы памятники: курганный могильник III–I тыс. до н. э. у села Малая Сердоба, поселение II тыс. до н. э. у села Малая Сердоба, три кургана III–I тыс. до н. э. у села Малая Сердоба, поселение II тыс. до н. э. у села Большая Чернавка, поселение II тыс. до н. э. у села Курносовка, курган III–I тыс. до н. э. у села Липовка.

В 1987–1990-е годы в Пензенском крае работает самарский археолог А.В. Расторопов. В 1988 году под его руководством производятся раскопки кургана у с. Саполга в Малосердобинском районе. Исследовано по 20 кв. м на Каралейском городище, Каралейском могильнике и могильнике «Казбек». В могильнике «Казбек» выявлено 4 погребения мордвы-мокши XI–XII вв. В 1989 году он исследует курганы срубной культуры в Малосердобинском и Тамалинском районах [Белорыбкин, Кишинская, 1995. С. 38].

В 2005 году сотрудниками саратовского ГАУК НПЦ проведены разведки на территории Малосердобинского, Колышлейского, Белинского, Башмаковского и Земетчинского районов [Павленко, 2005].

В 2010 году Фондом «Археологическое наследие» начаты работы по археологическому описанию (историко-архивному исследованию) зоны про-

хождения восточного коридора объекта «Расширение ЕСГ для подачи газа в газопровод «Южный поток», участок км 100 – км 294 по территории Пензенской области. Работы проводились и на территории Малосердобинского района.

В 2011 году была произведена разведка на территории Иссинского, Мокшанского, Бессоновского, Пензенского и Малосердобинского районов Пензенской области под руководством П.И. Сафронова по маршруту восточного коридора объекта «Расширение ЕСГ для обеспечения подачи газа в газопровод «Южный поток», участок км 100 – км 294 по территории Пензенской области». В ходе исследований производился мониторинг местности и археологических памятников, однако шурфы не закладывались [Сафронов, 2011].

В 2012 году экспедициями под руководством П.И. Сафронова, Г.Н. Белорыбкина и В.А. Винничека были проведены историографические и натурные обследования в Пензенской области. Работами был затронут и Малосердобинский район. Здесь, в створе проектируемого строительства был заложен ряд разведочных шурфов, показавший отсутствие памятников археологии в створе строительства газопровода «Южный поток» [Белорыбкин, 2012; Винничек, 2012]. В этом же году сотрудниками АННИО «Центр краеведения» под руководством Д.Г. Баринава проведены разведки на территории Малосердобинского, Колышлейского, Сердобского, Каменского, Белинского, Башмаковского, Земетчинского районов Пензенской области [Баринов, 2012].

В 2017 году под руководством И.Н. Карева, было проведено охранно-разведочное археологическое обследование земельных участков в Иссинском и Малосердобинском районах.

В 2018 году Е.С. Гусынина провела археологические разведки на различных участках строительства в Кузнецком, Бессоновском, Каменском, Башмаковском, Городищенском, Мокшанском, Пачелмском и Малосердобинском районах.

В 2019 году, под руководством М.Г. Кима, проведены археологические разведки в зоне газопровода «Южный поток» в Мокшанском, Бессоновском, Пензенском, Малосердобинском, Иссинском районах Пензенской области [Ким, 2019].

**Лопатинский район.** Начало археологического изучения Лопатинского района приходится на начало XX в. В 1926 году П.С. Рыков раскопал курган у сел Зиновьевки и Чардым. Картина погребений оказалась обычной для курганов срубно-хвалынской культуры. Находки в могилах были очень немногочисленны – главным образом глиняные сосуды баночной и острорёберной формы [Полесских, 1956. С. 36].

В 30-х годах текущего столетия у села Садовки (в дореволюционное время село называлось Зиновьевкой) экспедиция Саратовского университета произвела раскопки большого кургана бронзового века. В насыпи кургана было обнаружено позднейшее (по сравнению с курганным погребением), так называемое впускное погребение. Костяк лежал в вытянутом положении, головой на северо-восток. При костяке оказались следующие немногочисленные вещи: четырёхугольная пряжка с обоймицей, серебряные бляшки и подвески поясного набора, наконечник ремня. Все эти предметы хорошо сопоставляются с древностями северо-кавказских и Салтовского могильников. Впускное погребение в кургане у Садовки, по мнению исследователей, относится к аланам и датируется временем около VIII века нашей эры [Полесских, 1956. С. 70–71].

Самые крупномасштабные разведки и создание археологической карты Лопатинского района проводились в 1984 году Саратовским государственным университетом по заказу Управления культуры Пензенского Облисполкома. Руководил экспедицией Лопатин В.А. В период разведок, на территории района было обследовано и учтено 40 памятников археологии [Лопатин, 1985].



## ОСНОВНАЯ ЧАСТЬ

---

### МЕТОДИКА РАБОТ

Все работы проводились в соответствии с «Положением о порядке проведения археологических полевых работ и составления научной и отчетной документации», утвержденным постановлением № 32 Бюро отделения историко-филологических наук Российской академии наук 20 июня 2018 года<sup>1</sup>.

Научно исследовательские работы проводились в три этапа. Первый этап – историко-библиографические исследования и изучение документов и материалов, предоставленных заказчиками. С целью определения типов археологических памятников, характерных для исследуемых районов, а также для получения общей картины расположения объектов археологического наследия в зоне исследуемых участков, были изучены архивные, библиографические и фоновые материалы из различных архивов Пензенской области.

Второй этап – полевые работы. Была сформирована мобильная группа специалистов, снабжённая автомашиной высокой проходимости, необходимым оборудованием (нивелирный комплект (нивелиры Sokkia B40), цифровые фотоаппараты, GPS-навигаторы, рулетки, шанцевый инструмент, чертежные принадлежности и т. д.

До обследуемых участков группа добиралась на автомобиле. Затем проводился визуальный осмотр участков, определение их координат с помощью систем глобального геопозиционирования. Участки осматривались с целью поиска подъемного археологического материала, поиска выходов культурного слоя, а также обнаружения характерных особенностей микрорельефа, сопутствующих памятникам археологии (курганные насыпи, рвы, западины от сооружений). Соседние с обследуемыми участками территории также осматривались и изучались для поиска археологических артефактов. Для исследо-

---

<sup>1</sup> Далее в тексте – «Положение»

вания стратиграфии проводился поиск и изучение естественных обнажений грунта. Места проведения археологического обследования были отмечены на карте. В ходе проведения полевых археологических исследований было составлено географическое описание обследуемых земельных участков и прилегающих к нему территорий<sup>1</sup>. Согласно требованиям «Положения» на земельных участках, подлежащих хозяйственному освоению, были заложены шурфы с контрольной прокопкой материка<sup>2</sup>. Количество шурфов определялось согласно требованиям «Положения»<sup>1</sup> и исходя из анализа геоморфологической ситуации на местности. Шурфы закладывались в местах, наиболее перспективных для обнаружения археологических объектов. Шурфовки проводились в соответствии с требованиями «Положения». Координаты шурфов были определены при помощи GPS-навигаторов, шурфы были нанесены на план обследуемых участков. В процессе полевых работ велась вся необходимая полевая документация. Определение географических координат осуществлялось в системе WGS-84 с помощью GPS-навигаторов Garmin GPSmap 64st, погрешностью до 3 м, данные которого были приведены в тексте отчёта. Подробная фотофиксация всего процесса и результатов работ проводилась на цифровые фотоаппараты.

Третий этап – составление отчёта по итогам разведок. В ходе этого этапа была проведена обработка материалов собранных в ходе полевых исследований, написан текст отчета и обработан иллюстративный материал. Предоставленный отчет включает в себя сведения и заключения, которые определяют дальнейший порядок мероприятий по сохранению объектов археологического наследия (в случае их выявления). Данные технического отчета вошли в основную часть общего научного отчета об археологических разведках на территории Пензенской области за текущий период. Общий научный отчет направлен на постоянное хранение в архив Института археологии РАН.

---

<sup>1</sup> «Положение». П. 3.20.

<sup>2</sup> «Положение». П. 3.9.

**Пензенская область, Малосердобинский район** (участок, предназначенный под объект: «Дооснащение ИТСО ГРС Петровского ЛПУМГ» ГРС п. Малая Сердоба, площадью 148 кв. м).

В результате историко-библиографических исследований было установлено, что на сопредельной территории, в сходных геоморфологических условиях находятся следующие археологические объекты:

1. **Курган «Малая Сердоба»** (Ляхов С.В. Карта памятников археологии. Малосердобинский район Пензенской области. Саратов, 1985).

Объект археологического наследия расположен в 5,6 км на СВ от ближайшей точки участка предполагаемого строительства.

2. **Монетный клад б/н** (Ляхов С.В. Карта памятников археологии. Малосердобинский район Пензенской области. Саратов, 1985).

Объект археологического наследия расположен в 3,9 км на СВ от ближайшей точки участка предполагаемого строительства.

3. **Курганная группа «Малая Сердоба»** (Ляхов С.В. Карта памятников археологии. Малосердобинский район Пензенской области. Саратов, 1985).

Объект археологического наследия расположен в 3,3 км на ССЗ от ближайшей точки участка предполагаемого строительства.

4. **Курган «Малая Сердоба»** (Ляхов С.В. Карта памятников археологии. Малосердобинский район Пензенской области. Саратов, 1985).

Объект археологического наследия расположен в 3,5 км на СВ от ближайшей точки участка предполагаемого строительства.

5. **Поселение «Малая Сердоба»** (Ляхов С.В. Карта памятников археологии. Малосердобинский район Пензенской области. Саратов, 1985).

Объект археологического наследия расположен в 2,2 км на СВВ от ближайшей точки участка предполагаемого строительства.

6. **Курган «Малая Сердоба»** (Ляхов С.В. Карта памятников археологии. Малосердобинский район Пензенской области. Саратов, 1985).

---

<sup>1</sup> «Положение». П. 3.9.

Объект археологического наследия расположен в 2,1 км на ЮЗ от ближайшей точки участка предполагаемого строительства.

**7. *Курганный могильник б/н*** (Ляхов С.В. Карта памятников археологии. Малосердобинский район Пензенской области. Саратов, 1985).

Объект археологического наследия расположен в 1,9 км на ЮЗ от ближайшей точки участка предполагаемого строительства.

**8. *Грунтовый могильник «Малосердобинский»*** (Ляхов С.В. Карта памятников археологии. Малосердобинский район Пензенской области. Саратов, 1985).

Объект археологического наследия расположен в 3,1 км на ЮЗ от ближайшей точки участка предполагаемого строительства.

***Пензенская область, Малосердобинский район*** (участок, предназначенный под объект: «Дооснащение ИТСО ГРС Петровского ЛПУМГ» ГРС с. Чунаки, площадью 478 кв. м).

В результате историко-библиографических исследований было установлено, что на сопредельной территории, в сходных геоморфологических условиях находятся следующие археологические объекты:

**1. *Селище «Курносовка»*** (Ляхов С.В. Карта памятников археологии. Малосердобинский район Пензенской области. Саратов, 1985).

Объект археологического наследия расположен в 9,1 км на ЮЗ от ближайшей точки участка предполагаемого строительства.

***Пензенская область, Лопатинский район*** (участок, предназначенный под объект: «Дооснащение ИТСО ГРС Петровского ЛПУМГ» ГРС с-з «Комсомолец», площадью 912 кв. м).

В результате историко-библиографических исследований было установлено, что на сопредельной территории, в сходных геоморфологических условиях находятся следующие археологические объекты:

1. *Поселение «Вершимский мост»* (Лопатин В.А. Отчет об археологических разведках в Лопатинском районе Пензенской области в 1984 году. Саратов, 1985).

Объект археологического наследия расположен в 400 м на ССЗ от ближайшей точки участка предполагаемого строительства.

2. *Курганная группа «Точка-1»* (Лопатин В.А. Отчет об археологических разведках в Лопатинском районе Пензенской области в 1984 году. Саратов, 1985).

Объект археологического наследия расположен в 940 м на СЗЗ от ближайшей точки участка предполагаемого строительства.

3. *Курганная группа б/н* (Лопатин В.А. Отчет об археологических разведках в Лопатинском районе Пензенской области в 1984 году. Саратов, 1985).

Объект археологического наследия расположен в 1,9 км на ЮЗ от ближайшей точки участка предполагаемого строительства.

4. *Курганная группа б/н* (Лопатин В.А. Отчет об археологических разведках в Лопатинском районе Пензенской области в 1984 году. Саратов, 1985).

Объект археологического наследия расположен в 2,6 км на ЮЮЗ от ближайшей точки участка предполагаемого строительства.

5. *Курган б/н* (Лопатин В.А. Отчет об археологических разведках в Лопатинском районе Пензенской области в 1984 году. Саратов, 1985).

Объект археологического наследия расположен в 4,3 км на ЮЗ от ближайшей точки участка предполагаемого строительства.

**Пензенская область, Лопатинский район** (участок, предназначенный под объект: «Дооснащение ИТСО ГРС Петровского ЛПУМГ» ГРС с-з «Даниловский», площадью 2907 кв. м).

В результате историко-библиографических исследований было установлено, что на сопредельной территории, в сходных геоморфологических условиях находятся следующие археологические объекты:

1. *Курганная группа б/н* (Лопатин В.А. Отчет об археологических разведках в Лопатинском районе Пензенской области в 1984 году. Саратов, 1985).

Объект археологического наследия расположен в 1,2 км на ЮЗ от ближайшей точки участка предполагаемого строительства.

Исходя из полученной в ходе исследований информации, было сделано предположение, что на участке обследования, обладающем сходными природно-географическими характеристиками, могут находиться неизвестные ранее археологические памятники.

В результате изучения документов и материалов, предоставленных заказчиком, а также иных картографических материалов: *Атлас автодорог* (Масштаб 1 : 200000), *Карты Google* (*Google Maps*, *Google Earth*), *SAS.Планета*, были заранее намечены участки, перспективные для размещения объектов археологического наследия. Кроме того, были намечены возможные места для шурфов и зачисток.

## АРХЕОЛОГИЧЕСКОЕ ОБСЛЕДОВАНИЕ ТЕРРИТОРИИ

***Пензенская область, Малосердобинский район (участок, предназначенный под объект: «Дооснащение ИТСО ГРС Петровского ЛПУМГ» ГРС п. Малая Сердоба).***

Территория проектируемого объекта расположена в юго-западной части Малосердобинского района Пензенской области в 370 м к юго-западу от ул. Юбилейная в п. Малая Сердоба, в 1,1 км к юго-востоку от р. Сердоба. Обследованная территория представляет собой площадной участок, общей площадью 148 кв.м (Илл. 2–5).

В геоморфологическом отношении обследуемый объект располагается на вершине водораздела р. Песчанка и р. Саполга. Местность заросла лугово-степной растительностью.

В целом, на территории, предназначенной под: «Дооснащение ИТСО ГРС Петровского ЛПУМГ» ГРС п. Малая Сердоба», расположены ГРС, крановые узлы и различные коммуникации. Таким образом, территория обследуемого объекта, а также прилегающие к ним участки, представляют собой природный ландшафт, значительно изменённый в результате антропогенного воздействия. В связи с этим, лишь на отдельных – не разрушенных участках описанной территории, возможно обнаружение объектов археологического наследия или их признаков.

Участок обследования объекта: «Дооснащение ИТСО ГРС Петровского ЛПУМГ» ГРС п. Малая Сердоба» и прилегающая к нему площадь были тщательно осмотрены. В результате визуального осмотра признаков объектов культурного (археологического) наследия (подъёмный материал) обнаружено не было. В связи с этим было принято решение обследовать территории поисковыми шурфами общим количеством 1 (один) шурф на участке возможного размещения археологических объектов.

**Шурф №1** (Илл. 8–11), размерами 1 х 1 м, ориентирован по сторонам света. Заложен на ровном, задернованном участке местности, в 370 м к юго-западу от ул. Юбилейная в п. Малая Сердоба, в 1,1 км к юго-востоку от р. Сердоба, в месте перспективном для обнаружения памятников археологии на территории проектируемого объекта.

*Координаты:* 52°27'13,80"СШ

44°57'04,60"ВД

*Стратиграфия:*

Вертикальная колонка грунтов выглядела следующим образом:

Дерновый слой – 5 см;

Каштановый суглинок, мощностью: 122–127 см;

Материк – плотный, прорезанный норами землеройных животных желтый суглинок, залегающий на глубине 127–132 см.

Контрольная прокопка материка была осуществлена на 30–35 см до глубины 162–167 см.

Таким образом, в результате исследования шурфа №1, признаков объектов археологического наследия (археологических находок, культурных слоёв) обнаружено не было. Чередование почвенных слоев – природное.

По окончании земляных работ была проведена рекультивация шурфа.

***Пензенская область, Малосердобинский район (участок, предназначенный под объект: «Дооснащение ИТСО ГРС Петровского ЛПУМГ» ГРС с. Чунаки).***

Территория проектируемого объекта расположена в восточной части Малосердобинского района Пензенской области в 360 м к юго-западу от Казанской церкви в с. Чунаки, в 1,8 км к северо-востоку от автодороги Р-158. Обследованная территория представляет собой площадной участок, общей площадью 478 кв.м (Илл. 12–15).

В геоморфологическом отношении обследуемый объект располагается на водоразделе истоков р. Чардым на левом берегу балки Чунаки. Местность заросла лугово-степной растительностью.



В целом, на территории, предназначенной под: «Дооснащение ИТСО ГРС Петровского ЛПУМГ» ГРС с. Чунаки», расположены ГРС, крановые узлы и различные коммуникации. Таким образом, территория обследуемого объекта, а также прилегающие к ним участки, представляют собой природный ландшафт, значительно изменённый в результате антропогенного воздействия. В связи с этим, лишь на отдельных – не разрушенных участках описанной территории, возможно обнаружение объектов археологического наследия или их признаков.

Участок обследования объекта: «Дооснащение ИТСО ГРС Петровского ЛПУМГ» ГРС с. Чунаки» и прилегающая к нему площадь были тщательно осмотрены. В результате визуального осмотра признаков объектов культурного (археологического) наследия (подъёмный материал) обнаружено не было. В связи с этим было принято решение обследовать территории поисковыми шурфами общим количеством 1 (один) шурф на участке возможного размещения археологических объектов.

**Шурф №1** (Илл. 18–21), размерами 1 х 1 м, ориентирован по сторонам света. Заложен на ровном, задернованном участке местности, в 360 м к юго-западу от Казанской церкви в с. Чунаки, в 1,8 км к северо-востоку от автодороги Р-158, в месте перспективном для обнаружения памятников археологии на территории проектируемого объекта.

*Координаты:*        52°29'50,40"СШ  
                              45°15'30,10"ВД

*Стратиграфия:*

Вертикальная колонка грунтов выглядела следующим образом:

Дерновый слой – 5 см;

Каштановый суглинок, мощностью: 30–35 см;

Материк – плотный желтый суглинок, залегающий на глубине 35–40 см.

Контрольная прокопка материка была осуществлена на 20–25 см до глубины 60–65 см.

Таким образом, в результате исследования шурфа №1, признаков объектов археологического наследия (археологических находок, культурных слоёв) обнаружено не было. Чередование почвенных слоев – природное.

По окончании земляных работ была проведена рекультивация шурфа.

***Пензенская область, Лопатинский район (участок, предназначенный под объект: «Дооснащение ИТСО ГРС Петровского ЛПУМГ» ГРС с-з «Комсомолец»).***

Территория проектируемого объекта расположена в юго-восточной части Лопатинского района Пензенской области в 320 м к юго-востоку от р. Вершаут, в 450 м к югу от автодороги Точка-Дубровское. Обследованная территория представляет собой площадной участок, общей площадью 912 кв.м (Илл. 22–25).

В геоморфологическом отношении обследуемый объект располагается на водоразделе притоков р. Вершаут оврага Пожарный и оврага Вязовый. Частично объект расположен на пахотном поле, остальная часть заросла лугово-степной растительностью.

В целом, на территории предназначенной под: «Дооснащение ИТСО ГРС Петровского ЛПУМГ» ГРС с-з «Комсомолец», расположены ГРС, крановые узлы и различные коммуникации. Таким образом, территория обследуемого объекта, а также прилегающие к ним участки, представляют собой природный ландшафт, значительно изменённый в результате антропогенного воздействия. В связи с этим, лишь на отдельных – не разрушенных участках описанной территории, возможно обнаружение объектов археологического наследия или их признаков.

Участок обследования объекта: «Дооснащение ИТСО ГРС Петровского ЛПУМГ» ГРС с-з «Комсомолец» и прилегающая к нему площадь были тщательно осмотрены. В результате визуального осмотра признаков объектов культурного (археологического) наследия (подъёмный материал) обнаружено не было. В связи с этим было принято решение обследовать территории по-

исковыми шурфами общим количеством 1 (один) шурф на участке возможного размещения археологических объектов.

**Шурф №1** (Илл. 28–31), размерами 1 х 1 м, ориентирован по сторонам света. Заложен на ровном, задернованном участке местности, в 320 м к юго-востоку от р. Вершаут, в 450 м к югу от автодороги Точка-Дубровское, в месте перспективном для обнаружения памятников археологии на территории проектируемого объекта.

*Координаты:* 52°29'37,80"СШ  
45°54'29,00"ВД

*Стратиграфия:*

Вертикальная колонка грунтов выглядела следующим образом:

Дерновый слой – 5 см;

Каштановый суглинок, мощностью: 75–80 см;

Материк – плотный, прорезанный норами землеройных животных желтый суглинок, залегающий на глубине 80–85 см.

Контрольная прокопка материка была осуществлена на 30–35 см до глубины 115–120 см.

Таким образом, в результате исследования шурфа №1, признаков объектов археологического наследия (археологических находок, культурных слоёв) обнаружено не было. Чередование почвенных слоев – природное.

По окончании земляных работ была проведена рекультивация шурфа.

***Пензенская область, Лопатинский район (участок, предназначенный под объект: «Дооснащение ИТСО ГРС Петровского ЛПУМГ» ГРС с-з «Даниловский»).***

Территория проектируемого объекта расположена в западной части Лопатинского района Пензенской области в 580 м к юго-востоку от р. Чардым, в 930 м к юго-востоку от автодороги Чунаки-Даниловка. Обследованная территория представляет собой площадной участок, общей площадью 2907 кв.м (Илл. 32–35).

В геоморфологическом отношении обследуемый объект располагается на правом берегу р. Чардым, на северо-западном склоне водораздела балки Огаревка и балки Крутец. Местность заросла лугово-степной растительностью.

В целом, на территории предназначенной под: «Дооснащение ИТСО ГРС Петровского ЛПУМГ» ГРС с-з «Даниловский», расположены ГРС, крановые узлы и различные коммуникации. Таким образом, территория обследуемого объекта, а также прилегающие к ним участки, представляют собой природный ландшафт, значительно изменённый в результате антропогенного воздействия. В связи с этим, лишь на отдельных – не разрушенных участках описанной территории, возможно обнаружение объектов археологического наследия или их признаков.

Участок обследования объекта: «Дооснащение ИТСО ГРС Петровского ЛПУМГ» ГРС с-з «Даниловский» и прилегающая к нему площадь были тщательно осмотрены. В результате визуального осмотра признаков объектов культурного (археологического) наследия (подъёмный материал) обнаружено не было. В связи с этим было принято решение обследовать территории поисковыми шурфами общим количеством 1 (один) шурф на участке возможного размещения археологических объектов.

**Шурф №1** (Илл. 38–41), размерами 1 х 1 м, ориентирован по сторонам света. Заложен на ровном, задернованном участке местности, в 500 м к юго-востоку от р. Чардым, в 920 м к юго-востоку от автодороги Чунаки-Даниловка, в месте перспективном для обнаружения памятников археологии на территории проектируемого объекта.

*Координаты:* 52°31'54,30"СШ  
45°22'44,70"ВД

*Стратиграфия:*

Вертикальная колонка грунтов выглядела следующим образом:

Дерновый слой – 5 см;

Темно-каштановый суглинок, мощностью: 15–20 см;

Материк – плотный желтый суглинок, залегающий на глубине 20–25 см.

Контрольная прокопка материка была осуществлена на 25–30 см до глубины 50–55 см.

Таким образом, в результате исследования шурфа №1, признаков объектов археологического наследия (археологических находок, культурных слоёв) обнаружено не было. Чередование почвенных слоев – природное.

По окончании земляных работ была проведена рекультивация шурфа.

**Шурф №2** (Илл. 42–45), размерами 1 х 1 м, ориентирован по сторонам света. Заложен на ровном, задернованном участке местности, в 580 м к юго-востоку от р. Чардым, в 930 м к юго-востоку от автодороги Чунаки-Даниловка, в месте перспективном для обнаружения памятников археологии на территории проектируемого объекта.

*Координаты:* 52°32'03,20"СШ

45°22'54,30"ВД

*Стратиграфия:*

Вертикальная колонка грунтов выглядела следующим образом:

Дерновый слой – 5 см;

Каштановый суглинок, мощностью: 32–37 см;

Материк – плотный, прорезанный норами землеройных животных желтый суглинок, залегающий на глубине 37–42 см.

Контрольная прокопка материка была осуществлена на 30–35 см до глубины 72–77 см.

Таким образом, в результате исследования шурфа №2, признаков объектов археологического наследия (археологических находок, культурных слоёв) обнаружено не было. Чередование почвенных слоев – природное.

По окончании земляных работ была проведена рекультивация шурфа.

## ЗАКЛЮЧЕНИЕ

В результате проделанной научно-исследовательской работы было проведено археологическое обследование (разведка) на предмет наличия (отсутствия) объектов, обладающих признаками объектов историко-культурного наследия (памятников археологии) на территориях земельных участков, предназначенных под объекты:

1. «Дооснащение ИТСО ГРС Петровского ЛПУМГ» ГРС п. Малая Сердоба, общей площадью 148 кв. м. расположенной в Малосердобинском районе Пензенской области. Площадь территории была осмотрена визуально и обследована поисковыми шурфами на участках возможного размещения археологических объектов.

Признаки археологических памятников непосредственно в зоне строительства не выявлены. Можно сделать вывод, что *на участке планируемых работ археологические памятники отсутствуют.*

2. «Дооснащение ИТСО ГРС Петровского ЛПУМГ» ГРС с. Чунаки, общей площадью 478 кв. м. расположенной в Малосердобинском районе Пензенской области. Площадь территории была осмотрена визуально и обследована поисковыми шурфами на участках возможного размещения археологических объектов.

Признаки археологических памятников непосредственно в зоне строительства не выявлены. Можно сделать вывод, что *на участке планируемых работ археологические памятники отсутствуют.*

3. «Дооснащение ИТСО ГРС Петровского ЛПУМГ» ГРС с-з «Комсомолец», общей площадью 912 кв. м. расположенной в Лопатинском районе Пензенской области. Площадь территории была осмотрена визуально и обследована поисковыми шурфами на участках возможного размещения археологических объектов.

Признаки археологических памятников непосредственно в зоне строительства не выявлены. Можно сделать вывод, что *на участке планируемых работ археологические памятники отсутствуют.*

4. «Дооснащение ИТСО ГРС Петровского ЛПУМГ» ГРС с-з «Даниловский», общей площадью 2907 кв. м. расположенной в Лопатинском районе Пензенской области. Площадь территории была осмотрена визуально и обследована поисковыми шурфами на участках возможного размещения археологических объектов.

Признаки археологических памятников непосредственно в зоне строительства не выявлены. Можно сделать вывод, что *на участке планируемых работ археологические памятники отсутствуют.*

В соответствии со ст. 36 Федерального закона от 25.06.2002 № 73-ФЗ в случае выявления в ходе земляных работ предметов и объектов, обладающих признаками предмета или объекта культурного (археологического) наследия земляные вскрышные работы должны быть немедленно остановлены. Исполнитель работ в течении трёх рабочих дней со дня их обнаружения обязан направить заявление в письменной форме об указанных объектах в региональный орган охраны объектов культурного наследия и информировать специалистов-археологов и государственный орган, уполномоченный в сфере охраны объектов культурного наследия Пензенской области.

« \_\_\_\_ » \_\_\_\_\_ 2020 г.  Жемков А.И.

## **ПРИЛОЖЕНИЯ**



## СПИСОК ИСТОЧНИКОВ И ЛИТЕРАТУРЫ

### *Малосердобинский район*

*Баринов Д.Г.* Отчет о научно-исследовательской работе по теме: «Реконструкция технологической связи вдоль газопровода САЦ. ВОЛС на участке Александров Гай - Саратов – Алгасово» (ВОЛС на участке УС КС Петровск - УС КС Мещерское - УС КС Башмаково - граница ООО «Газпром трансгаз Саратов») на территории Малосердобинского, Колышлейского, Сердобского, Каменского, Белинского, Башмаковского, Заметчинского районов Пензенской области (II этап: КС Петровск - КС Мещерское - КС Башмаково - граница ООО «Газпром трансгаз Саратов»). Энгельс, 2012 // Архив АНННО «Центр краеведения».

*Белорыбкин Г.Н.* Золотаревское поселение. СПб, 2001.

*Белорыбкин Г.Н.* Отчет об археологических разведках в 2012 году в зоне «Расширение ЕСГ для обеспечения подачи газа в газопровод «Южный поток» на территории Иссинского, Мокшанского, Бессоновского, Пензенского и Малосердобинского районов Пензенской области. Пенза, 2012.

*Белорыбкин Г.Н., Кишинская С.А.* Историография древней истории Пензенского края: Учебно-методическое пособие для студентов исторического факультета. Пенза. 1995.

*Белорыбкин Г.Н., Ставицкий В.В.* Актуальные вопросы изучения древностей Восточно-Европейской степи // Археология Восточноевропейской лесостепи. Пенза. 2003.

*Винничек В.А.* Отчет об археологических разведках в зоне строительства газопровода «Южный поток» на территории Иссинского, Мокшанского, Бессоновского, Пензенского и Малосердобинского районов Пензенской области. Пенза, 2012.

*Вискалин А.В.* Отчет о проведении охранных раскопок на территории выявленного объекта археологического наследия «Селище Долгоруковское»

в Иссинском районе Пензенской области в зоне строительства Южно-Европейского газопровода на участке «Починки-Анапа» км 0 – км 181 в 2014 году. Пенза, 2014/15.

*Ким М.Г.* Отчет о результатах археологической разведки в Нижегородской, Пензенской, Саратовской области и Республике Мордовия в 2019 году. В 7-ми томах. Ростов-на-Дону, 2019.

*Кротков А.А.* Никольский и Керенский клады джучидских монет. // Труды СУАК. Саратов, 1915.

*Ляхов С.В.* Карта памятников археологии. Малосердобинский район Пензенской области. Саратов, 1985.

*Павленко Ю.А.* Отчет о проведенной научно-исследовательской работе по теме договор № 20 -АР «Проведение обследования на предмет наличия объектов, обладающих признаками объекта культурного наследия на территориях, предназначенных под реконструкцию по проекту «Реконструкция технологической связи вдоль газопровода САЦ ВОЛС на участке Александров Гай – Саратов – Алгасово по территории Пензенской области». // Архив ГАУК НПЦ

*Петерсон Г.П.* Остатки старины в Пензенской губернии. //Пензенские Губернские ведомости. № 116. 1891.

*Полесских М.Р.* Археологические памятники Пензенской области. Путеводитель. Пенза, 1970.

*Полесских М.Р.* В недрах времен. Пенза. 1956.

*Расторопов А.В., Ставицкий В.В.* Хроника археологических исследований // Из истории области. Очерки краеведов. Пенза, 1992.

*Рыков П.С.* Археологическая экспедиция по Хопру // Сообщения ГА-ИМК. Москва, 1931.

*Сафронов П.И.* Отчет об археологических разведках в зоне «Расширение ЕСГ для обеспечения подачи газа в газопровод «Южный поток» на территории Иссинского, Мокшанского, Бессоновского, Пензенского и Малосердобинского районов Пензенской области. Пенза, 2011.

*Ставицкий В.В.* История изучения археологии Пензенской земли. // Материалы XXXVI Урало-Поволжской археологической студенческой конференции. Пенза, 2004.

*Ставицкий В.В.* Некоторые итоги изучения позднего бронзового века Пензенского края // Пензенское краеведение: опыт, перспективы развития. Пенза, 2005.

*Чекалин Ф.Ф.* Древнее городище при устье р. Пензы и время его построения. Москва, 1892.

### ***Лопатинский район***

*Белорыбкин Г.Н.* Древняя история Пензенского края. Учебно-методическое пособие. Пенза, 1988.

*Белорыбкин Г.Н., Кишинская С.С.* Историография древней истории Пензенского края. Учебно-методическое пособие. Пенза, 1995.

*Белорыбкин Г.Н.* Западное Поволжье в средние века. Пенза, 2003.

*Вихляев В.И.* Древняя мордва Посурья и Примокшанья. Саранск: МГУ им. Н.П. Огарева, 1977.

*Вихляев В.И., Беговаткин А.А., Зеленцова О.В., Шитов В.Н.* Хронология могильников населения I–XIV вв. западной части Среднего Поволжья. Саранск, 2008.

*Гошуляк В.В.* История Пензенского края. Книга 1. Пенза, 1995.

*Гришаков В.В.* Керамика финно-угорского населения верховьев Мокши и Суры в I тысячелетии н. э. // Вопросы этнической истории Волго-Донья. Пенза, 1990.

*Гришаков В.В.* Население верховьев Мокши и Суры накануне средневековья. Саранск, 2005.

*Карев И.Н.* Динамика развития археологических исследований в Пензенском крае // Известия ПГПУ им. В.Г. Белинского. 2011. № 23.

*Лопатин В.А.* Отчет об археологических разведках в Лопатинском районе Пензенской области в 1984 году. Саратов, 1985.

*Любишина А.И.* История изучения древнемордовских памятников Примокшанья // Современные научные исследования и инновации. 2016. № 1.

*Мясников Н.С.* Археологические памятники первой половины I тысячелетия Сурско-Свияжского междуречья: дисс... канд. ист. наук. Приложение. Ижевск, 2016.

*Первушкин В.И., Прошкин В.Я.* Мордва Пензенской области. Пенза, 2010.

*Полесских М.Р.* В недрах времен. Пенза, 1956.

*Полесских М.Р.* Памятники материальной культуры Пензенской области. Пенза, 1960.

*Полесских М.Р.* Древнее население Верхнего Посурья и Примокшанья. Пенза, 1977.

*Расторопов А.В., Ставицкий В.В.* Хроника археологических исследований // Из истории области. Очерки краеведов. Пенза. 1992.

*Ставицкий В.В.* Археологические изыскания М.Р. Полесских. Пенза: ПГKM, 2008.

*Ставицкий В.В.* Основные концепции этногенеза древней мордвы (историографический обзор) // Известия Самарского научного центра Российской академии наук. 2009. Т. 11. № 6-1.

*Ставицкий В.В.* У истоков этногенеза древней мордвы // Genesis: исторические исследования. 2014. № 4.

*Ставицкий В.В.* Планиграфия и хронология погребальных памятников волжских финнов I тысячелетия н. э // В сборнике: Труды IV (XX) Всероссийского археологического съезда в Казани. 2014.

*Ставицкий В.В., Ставицкий А.В.* Основные направления археологических исследований последних лет НИИ гуманитарных наук при Правительстве Республики Мордовия // Гуманитарные научные исследования. 2014. № 10 (38).

*Ставицкий В.В.* Роль камского населения в формировании древней мордвы // Гуманитарные научные исследования. 2014. № 12.

*Ставицкий В.В., Ставицкий А.В.* Дискуссионные вопросы изучения погребальной обрядности древней мордвы: обзор исследований последних лет // Вестник НИИ гуманитарных наук при Правительстве Республики Мордовия. 2015. № 2 (34).

*Ставицкий В.В.* Происхождение древнемордовской культуры // Вестник НИИ гуманитарных наук при Правительстве Республики Мордовия. 2015. № 1 (33).

*Ставицкий А.В., Ставицкий В.В.* Актуальные вопросы изучения археологических памятников начала I тысячелетия н. э. Сурско-Свияжского междуречья // NovaInfo.Ru. 2015. Т. 2. № 39.

*Ставицкий В.В., Ставицкий А.В.* Планиграфия захоронений Кошибеевского могильника // История и археология. 2015. № 2 (22).

*Ставицкий В.В.* Эрзя и мокша по данным археологии // Центр и периферия. 2016. № 1.

*Халиков А.Х.* Древняя история Среднего Поволжья. М.: Наука, 1969.

## СПИСОК ИЛЛЮСТРАЦИЙ

- Илл. 1. Границы районов исследования на карте Пензенской области
- Илл. 2. Карта-схема Малосердобинского района с указанием места разведки
- Илл. 3. Пензенская область. Малосердобинский район. Карта с указанием участка обследования объекта: «Дооснащение ИТСО ГРС Петровского ЛПУМГ» ГРС п. Малая Сердоба и близлежащими памятниками археологии
- Илл. 4. Пензенская область. Малосердобинский район. Схема размещения объекта «Дооснащение ИТСО ГРС Петровского ЛПУМГ» ГРС п. Малая Сердоба на космоснимке. Картографические материалы Яндекс (2020 год)
- Илл. 5. Пензенская область. Малосердобинский район. Карта с указанием участка обследования объекта: «Дооснащение ИТСО ГРС Петровского ЛПУМГ» ГРС п. Малая Сердоба и расположением разведочных шурфов
- Илл. 7. Пензенская область. Малосердобинский район. «Дооснащение ИТСО ГРС Петровского ЛПУМГ» ГРС п. Малая Сердоба (крановый узел). Общий вид территории с В.
- Илл. 6. Пензенская область. Малосердобинский район. «Дооснащение ИТСО ГРС Петровского ЛПУМГ» ГРС п. Малая Сердоба. Общий вид территории с З.
- Илл. 9. Пензенская область. Малосердобинский район. «Дооснащение ИТСО ГРС Петровского ЛПУМГ» ГРС п. Малая Сердоба. Шурф 1. Общий вид с З.
- Илл. 8. Пензенская область. Малосердобинский район. «Дооснащение ИТСО ГРС Петровского ЛПУМГ» ГРС п. Малая Сердоба. Шурф 1 до начала работ. Вид с З.
- Илл. 11. Пензенская область. Малосердобинский район. «Дооснащение ИТСО ГРС Петровского ЛПУМГ» ГРС п. Малая Сердоба. Шурф 1 после рекультивации. Вид с З.
- Илл. 10. Пензенская область. Малосердобинский район. «Дооснащение ИТСО ГРС Петровского ЛПУМГ» ГРС п. Малая Сердоба. Шурф 1. Вид с З.
- Илл. 12. Карта-схема Малосердобинского района с указанием места разведки
- Илл. 13. Пензенская область. Малосердобинский район. Карта с указанием участка обследования объекта: «Дооснащение ИТСО ГРС Петровского ЛПУМГ» ГРС с. Чунаки и близлежащими памятниками археологии
- Илл. 14. Пензенская область. Малосердобинский район. Схема размещения объекта «Дооснащение ИТСО ГРС Петровского ЛПУМГ» ГРС с. Чунаки на космоснимке. Картографические материалы Яндекс (2020 год)
- Илл. 15. Пензенская область. Малосердобинский район. Карта с указанием участка обследования объекта: «Дооснащение ИТСО ГРС Петровского ЛПУМГ» ГРС с. Чунаки и расположением разведочных шурфов
- Илл. 17. Пензенская область. Малосердобинский район. «Дооснащение ИТСО ГРС Петровского ЛПУМГ» ГРС с. Чунаки (крановый узел). Общий вид территории с ЮЗ.
- Илл. 16. Пензенская область. Малосердобинский район. «Дооснащение ИТСО ГРС Петровского ЛПУМГ» ГРС с. Чунаки. Общий вид территории с СВ.
- Илл. 19. Пензенская область. Малосердобинский район. «Дооснащение ИТСО ГРС Петровского ЛПУМГ» ГРС с. Чунаки. Шурф 1. Общий вид с В.
- Илл. 18. Пензенская область. Малосердобинский район. «Дооснащение ИТСО ГРС Петровского ЛПУМГ» ГРС с. Чунаки. Шурф 1 до начала работ. Вид с В.
- Илл. 21. Пензенская область. Малосердобинский район. «Дооснащение ИТСО ГРС Петровского ЛПУМГ» ГРС с. Чунаки. Шурф 1 после рекультивации. Вид с В.
- Илл. 20. Пензенская область. Малосердобинский район. «Дооснащение ИТСО ГРС Петровского ЛПУМГ» ГРС с. Чунаки. Шурф 1. Вид с Ю.
- Илл. 22. Карта-схема Лопатинского района с указанием места разведки

- Илл. 23. Пензенская область. Лопатинский район. Карта с указанием участка обследования объекта: «Дооснащение ИТСО ГРС Петровского ЛПУМГ» ГРС с-з «Комсомолец» и близлежащими памятниками археологии
- Илл. 24. Пензенская область. Лопатинский район. Схема размещения объекта «Дооснащение ИТСО ГРС Петровского ЛПУМГ» ГРС с-з «Комсомолец» на космоснимке. Картографические материалы Яндекс (2020 год)
- Илл. 25. Пензенская область. Лопатинский район. Карта с указанием участка обследования объекта: «Дооснащение ИТСО ГРС Петровского ЛПУМГ» ГРС с-з «Комсомолец» и расположением разведочных шурфов
- Илл. 27. Пензенская область. Лопатинский район. «Дооснащение ИТСО ГРС Петровского ЛПУМГ» ГРС с-з «Комсомолец» (крановый узел). Общий вид территории с ЮЗ.
- Илл. 26. Пензенская область. Лопатинский район. «Дооснащение ИТСО ГРС Петровского ЛПУМГ» ГРС с-з «Комсомолец». Общий вид территории с СЗ.
- Илл. 29. Пензенская область. Лопатинский район. «Дооснащение ИТСО ГРС Петровского ЛПУМГ» ГРС с-з «Комсомолец». Шурф 1. Общий вид с В.
- Илл. 28. Пензенская область. Лопатинский район. «Дооснащение ИТСО ГРС Петровского ЛПУМГ» ГРС с-з «Комсомолец». Шурф 1 до начала работ. Вид с В.
- Илл. 31. Пензенская область. Лопатинский район. «Дооснащение ИТСО ГРС Петровского ЛПУМГ» ГРС с-з «Комсомолец». Шурф 1 после рекультивации. Вид с В.
- Илл. 30. Пензенская область. Лопатинский район. «Дооснащение ИТСО ГРС Петровского ЛПУМГ» ГРС с-з «Комсомолец». Шурф 1. Вид с З.
- Илл. 32. Карта-схема Лопатинского района с указанием места разведки
- Илл. 33. Пензенская область. Лопатинский район. Карта с указанием участка обследования объекта: «Дооснащение ИТСО ГРС Петровского ЛПУМГ» ГРС с-з «Даниловский» и близлежащими памятниками археологии
- Илл. 34. Пензенская область. Лопатинский район. Схема размещения объекта «Дооснащение ИТСО ГРС Петровского ЛПУМГ» ГРС с-з «Даниловский» на космоснимке. Картографические материалы Bing Maps (2020 год)
- Илл. 35. Пензенская область. Лопатинский район. Карта с указанием участка обследования объекта: «Дооснащение ИТСО ГРС Петровского ЛПУМГ» ГРС с-з «Даниловский» и расположением разведочных шурфов
- Илл. 37. Пензенская область. Лопатинский район. «Дооснащение ИТСО ГРС Петровского ЛПУМГ» ГРС с-з «Даниловский» (крановый узел). Общий вид территории с Ю.
- Илл. 36. Пензенская область. Лопатинский район. «Дооснащение ИТСО ГРС Петровского ЛПУМГ» ГРС с-з «Даниловский». Общий вид территории с С.
- Илл. 39. Пензенская область. Лопатинский район. «Дооснащение ИТСО ГРС Петровского ЛПУМГ» ГРС с-з «Даниловский». Шурф 1. Общий вид с Ю.
- Илл. 38. Пензенская область. Лопатинский район. «Дооснащение ИТСО ГРС Петровского ЛПУМГ» ГРС с-з «Даниловский». Шурф 1 до начала работ. Вид с Ю.
- Илл. 41. Пензенская область. Лопатинский район. «Дооснащение ИТСО ГРС Петровского ЛПУМГ» ГРС с-з «Даниловский». Шурф 1 после рекультивации. Вид с Ю.
- Илл. 40. Пензенская область. Лопатинский район. «Дооснащение ИТСО ГРС Петровского ЛПУМГ» ГРС с-з «Даниловский». Шурф 1. Вид с С.
- Илл. 43. Пензенская область. Лопатинский район. «Дооснащение ИТСО ГРС Петровского ЛПУМГ» ГРС с-з «Даниловский». Шурф 2. Общий вид с В.
- Илл. 42. Пензенская область. Лопатинский район. «Дооснащение ИТСО ГРС Петровского ЛПУМГ» ГРС с-з «Даниловский». Шурф 2 до начала работ. Вид с В.
- Илл. 45. Пензенская область. Лопатинский район. «Дооснащение ИТСО ГРС Петровского ЛПУМГ» ГРС с-з «Даниловский». Шурф 2 после рекультивации. Вид с В.
- Илл. 44. Пензенская область. Лопатинский район. «Дооснащение ИТСО ГРС Петровского ЛПУМГ» ГРС с-з «Даниловский». Шурф 2. Вид с Ю.





Министерство культуры Российской Федерации

# ОТКРЫТЫЙ ЛИСТ

№ 0480-2020

Настоящий открытый лист выдан:

**Жемкову Алексею Игоревичу**

**паспорт 6303 № 602550**

(серия номер паспорта)

на право проведения археологических полевых работ

в зоне дооснащения ИСТО ГРС Александрово-Гайского ЛПУ МГ и Мокроусского ЛПУ МГ в составе ГРС Учебный в Ершовском районе, ГРС Николаевка в Федоровском районе; ИСТО объектов ООО «Газпром трансгаз Саратов» в составе: Александровогайское ЛПУ МГ (участки №№ 7, 8, 9, 10, 11, 12) в Александрово-Гайском районе, Петровское ЛПУ МГ (участок № 1) в Петровском районе, Сторожевское ЛПУ МГ (участок № 1) в Лысогорском районе; строительства эксплуатационных скважин Ново-Александровской № 12, Ново-Александровской № 14 в Перелюбском районе Саратовской области; дооснащения ИСТО ГРС Петровского ЛПУ МГ в составе: ГРС Н. Ивановки в Атикарском районе, ГРС с-з «Сосновоборский», ГРС с. Озерки в Петровском районе, ГРС с. Гремячка в Новобурасском районе, ГРС р/ц Балтай, ГРС с. Калинино в Балтайском районе, ГРС р/н Б. Карабулак, ГРС с. Б. Гусиха, ГРС с. Липовка, ГРС с. Березовка, ГРС с. Хватовка в Базарно-Карабулакском районе Саратовской области; ГРС п. Малая Сердоба, ГРС с. Чунаки в Милосердобинском районе, ГРС с-з «Комсомолец», ГРС с-з «Даниловский» в Лопатинском районе Пензенской области; на земельных участках с кадастровыми номерами 52:18:0060305:176, 52:18:0060305:175, 52:18:0060305:174, 52:18:0060305:173, 52:18:0060305:171, 52:18:0060305:177, 52:18:0060305:168, 52:18:0060305:167, 52:18:0060305:166, 52:18:0060305:165 в г. Нижнем Новгороде.

На основании открытого листа

**Жемков Алексей Игоревич**

(Ф.И.О.)

имеет право производить следующие археологические полевые работы:

*археологические разведки с осуществлением локальных земляных работ на указанной территории в целях выявления объектов археологического наследия, уточнения сведений о них и планирования мероприятий по обеспечению их сохранности.*

Передоверие права на проведение археологических полевых работ по данному открытому листу другому лицу запрещается.

Срок действия открытого листа: с **20 мая 2020 г.** по **10 апреля 2021 г.**

Дата принятия решения о предоставлении открытого листа: **20 мая 2020 г.**

Первый заместитель Министра

(подпись)

Дата **20 мая 2020 г.**



**С.Г.Обрывакин**

(подпись)

(Ф.И.О.)

МП

010427





**КОМИТЕТ  
ПЕНЗЕНСКОЙ ОБЛАСТИ  
ПО ОХРАНЕ ПАМЯТНИКОВ  
ИСТОРИИ И КУЛЬТУРЫ**

ул. Московская, 75, г. Пенза, 440025  
тел. (8412) 55-07-38, 55-07-37; факс (8412) 55-07-38  
e-mail: kopik2015@bk.ru <http://kopik.pnzreg.ru>

Начальнику  
управления инженерных изысканий и  
землеустройства  
АО «Газпроектинжиниринг»

П.Н. Крамареву

от 13.12.2019 № 3048/1-12  
на № 23802/81 от 25.11.2019

Уважаемый Павел Николаевич!

На участке реализации проектных решений по титулу: «Дооснащение ИТСО ГРС Петровского ЛПУМГ» отсутствуют объекты культурного наследия, включенные в единый государственный реестр объектов культурного наследия (памятников истории и культуры) народов Российской Федерации.

Испрашиваемые земельные участки находятся вне зон охраны объектов культурного наследия и защитных зон объектов культурного наследия.

Сведениями об отсутствии на испрашиваемых участках выявленных объектов культурного наследия либо объектов, обладающих признаками объекта культурного наследия (в т.ч. археологического), Комитет Пензенской области по охране памятников истории и культуры (далее – Комитет) не располагает.

Учитывая изложенное, и руководствуясь ч. 56 ст. 26 Федерального закона от 03.08.2018 № 342-ФЗ «О внесении изменений в Градостроительный кодекс Российской Федерации и отдельные законодательные акты Российской Федерации» Заказчик работ в соответствии со ст. 28, 30, 31, 32, 36, 45.1 Федерального закона от 25.06.2002 № 73-ФЗ «Об объектах культурного наследия (памятниках истории и культуры) народов Российской Федерации» (с последующими изменениями) (далее – Федеральный закон) обязан:

- обеспечить проведение и финансирование историко-культурной экспертизы земельного участка, подлежащего воздействию земляных, строительных, хозяйственных и иных работ, путем археологической разведки в порядке, установленном ст. 45.1. Федерального закона;

- представить в Комитет документацию, подготовленную на основе археологических полевых работ, содержащую результаты исследований, в соответствии с которыми определяется наличие или отсутствие объектов, обладающих признаками объекта культурного наследия на земельном участке, подлежащем воздействию земляных, строительных, хозяйственных и иных работ, заключение государственной историко-культурной экспертизы указанной

документации (либо земельного участка).

В случае обнаружения в границе земельного участка, подлежащего воздействию земляных, строительных, хозяйственных и иных работ объектов, обладающих признаками объекта археологического наследия, и после принятия Комитетом решения о включении данного объекта в перечень выявленных объектов культурного наследия:

- разработать в составе проектной документации раздел об обеспечении сохранности выявленного объекта культурного наследия или о проведении спасательных археологических полевых работ или проект обеспечения сохранности выявленного объекта культурного наследия либо план проведения спасательных археологических полевых работ, включающих оценку воздействия проводимых работ на указанный объект культурного наследия (далее – документация или раздел документации, обосновывающий меры по обеспечению сохранности выявленного объекта культурного (археологического) наследия);

- получить по документации или разделу документации, обосновывающей меры по обеспечению сохранности выявленного объекта культурного наследия заключение государственной историко-культурной экспертизы и представить его совместно с указанной документацией в Комитет на согласование;

- обеспечить реализацию согласованной Комитетом документации, обосновывающей меры по обеспечению сохранности выявленного объекта культурного (археологического) наследия.

Председатель Комитета

С.Б. Оникиенко



**Приложение №1 к Договору 2020/Р6  
на выполнение научно-исследовательских  
работ от «19» марта 2020 г.**

**ТЕХНИЧЕСКОЕ ЗАДАНИЕ**

1. **Заказчик:** Акционерное общество «Газпроектинжиниринг».
2. **Исполнитель:** Общество с ограниченной ответственностью «Поволжский археологический центр»
3. **Цель работы:** Выполнение работ по проведению археологических исследований (разведки) на предмет наличия (отсутствия) объектов, обладающих признаками объектов историко-культурного наследия на территории, отводимой под: «Дооснащение ИТСО ГРС Петровского ЛПУМГ» (далее – Объект).
4. **Место проведения работ:** Аткарский район, Петровский район, Новобурасский район, Балтайский район, Базарно-Карабулакский район, Саратовская области, Малосердобинский район, Лопатинский район Пензенская области.
5. **Состав работ:**
  - 5.1. Ознакомление с заданием Заказчика, с представленной им документацией, графическими материалами.
  - 5.2. Проведение историко-архивных и библиографических исследований, а также анализ данных предыдущих экспедиций и т. д.
  - 5.3. Определение основных положений по ведению полевых археологических работ, обследование территории, сбор подъемного материала, изучение микрорельефа.
  - 5.4. Проведение шурфовочных работ:
    - разметка шурфа, фотофиксация его местоположения;
    - снятие грунта (при выявлении культурного слоя древних поселений и захоронений, а также местонахождений отдельных артефактов применяется послойное снятие грунта);
    - зачистка стенок и дна шурфа с целью фиксации профилей, инструментальная съемка, фотофиксация одного из бортов шурфа, их описание и

вычерчивание (при выявлении культурного слоя древних поселений и захоронений, а также местонахождений отдельных артефактов);

– рекультивация шурфа.

5.5. Обработка всех полученных данных с целью подготовки и предоставления научно- технического отчета по итогам работ.

6. Результатом выполненных Работ является следующая документация:

– научно-технический отчет на Объект

– Акт государственной историко-культурной экспертизы (Акт ГИКЭ), выданный на Объект.

7. Вся документация предоставляется на электронном носителе, в одном экземпляре. По желанию Заказчика документация может предоставляться так же на бумажном носителе.

8. Стороны полностью согласовали объем Работ.

**«Заказчик»:**

**Генеральный Директор  
АО «ГАЗПРОЕКТИНЖИНИРИНГ»**



С.Н. Белый  
2020 г.

С ПРОТОКОЛОМ РАЗНОГЛАСИЙ

**«Исполнитель»:**

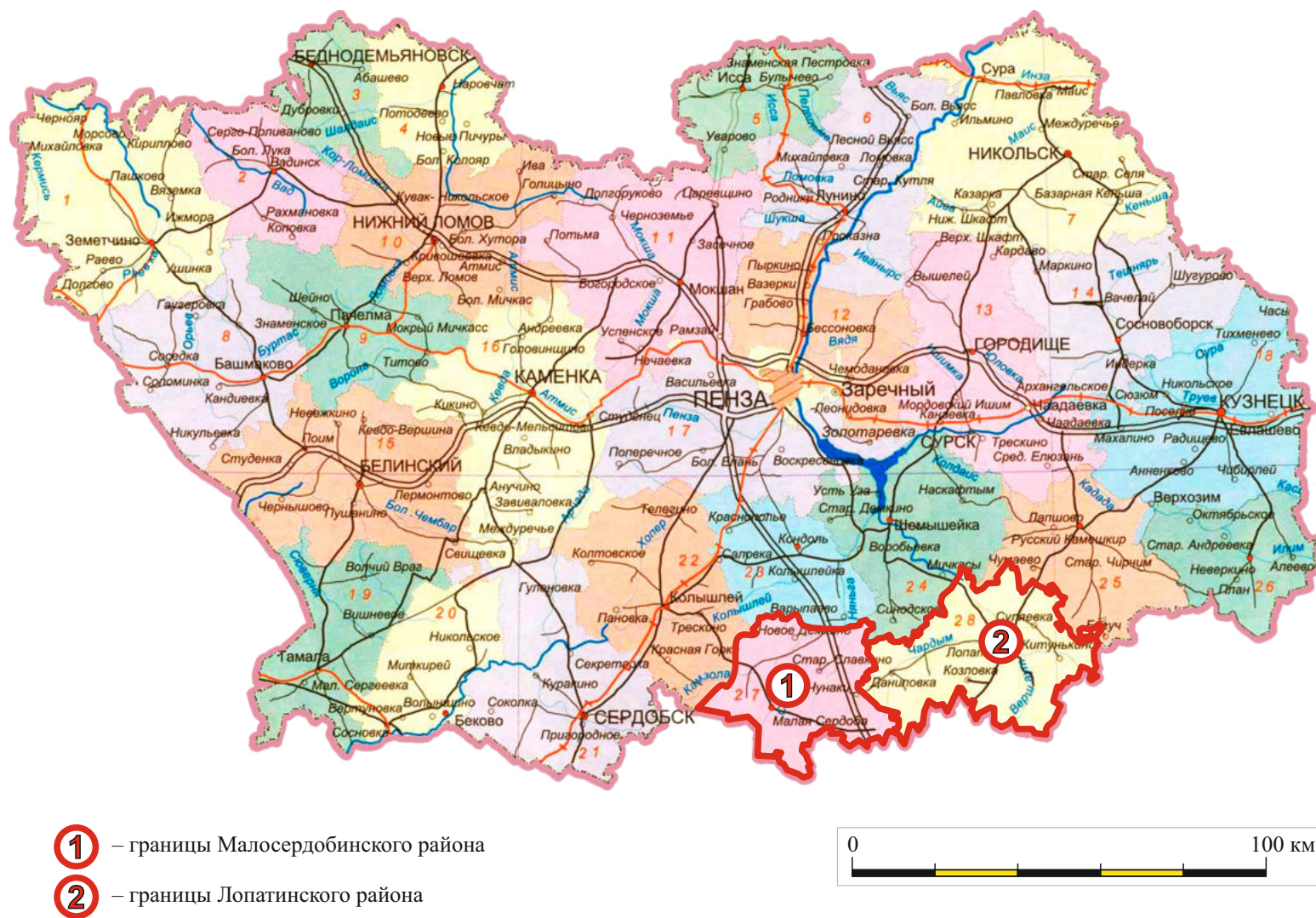
**Директор  
ООО «Новоархейский археологический центр»**



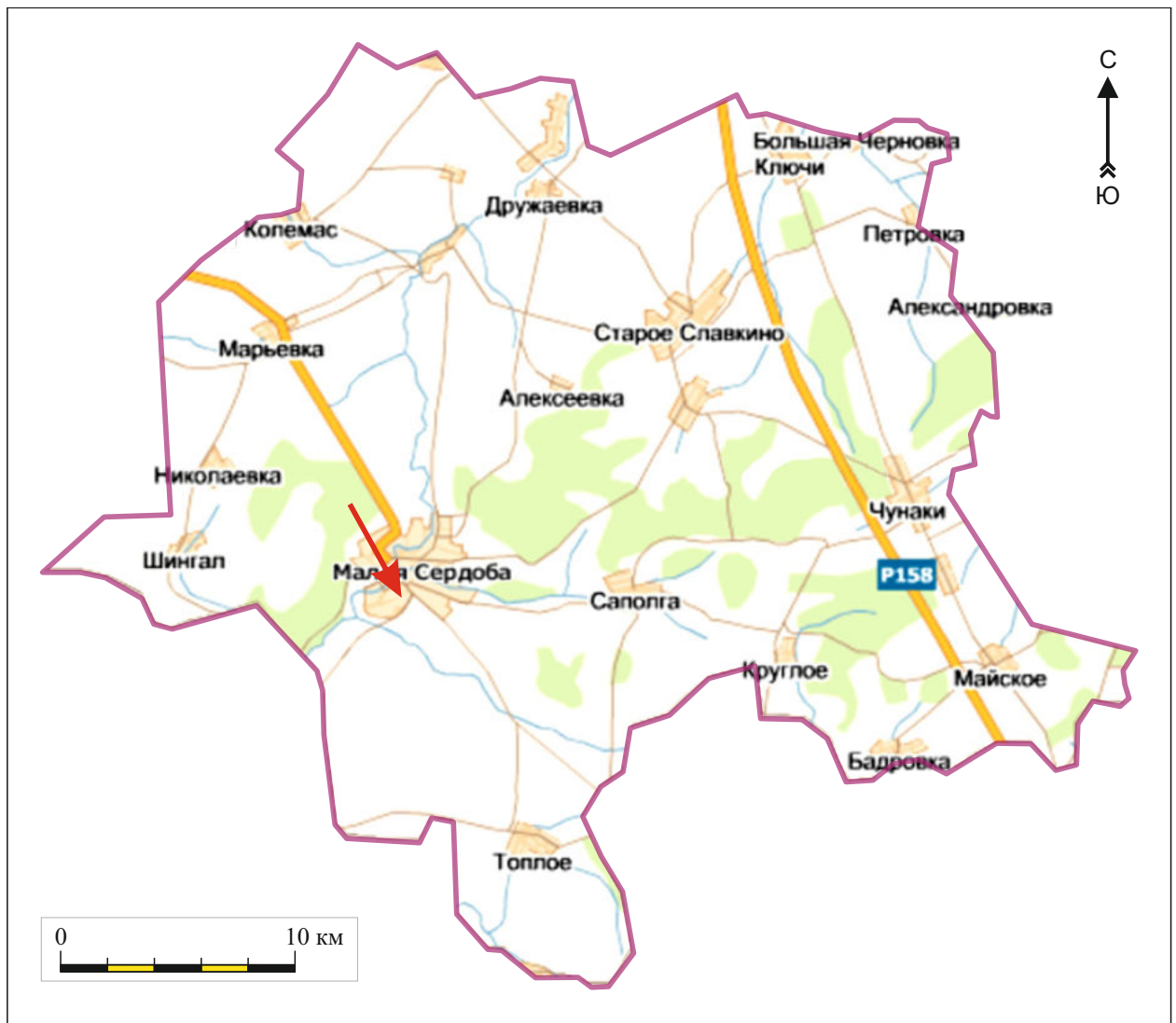
Е.О. Жемков  
2020 г.

## **ИЛЛЮСТРАЦИИ**



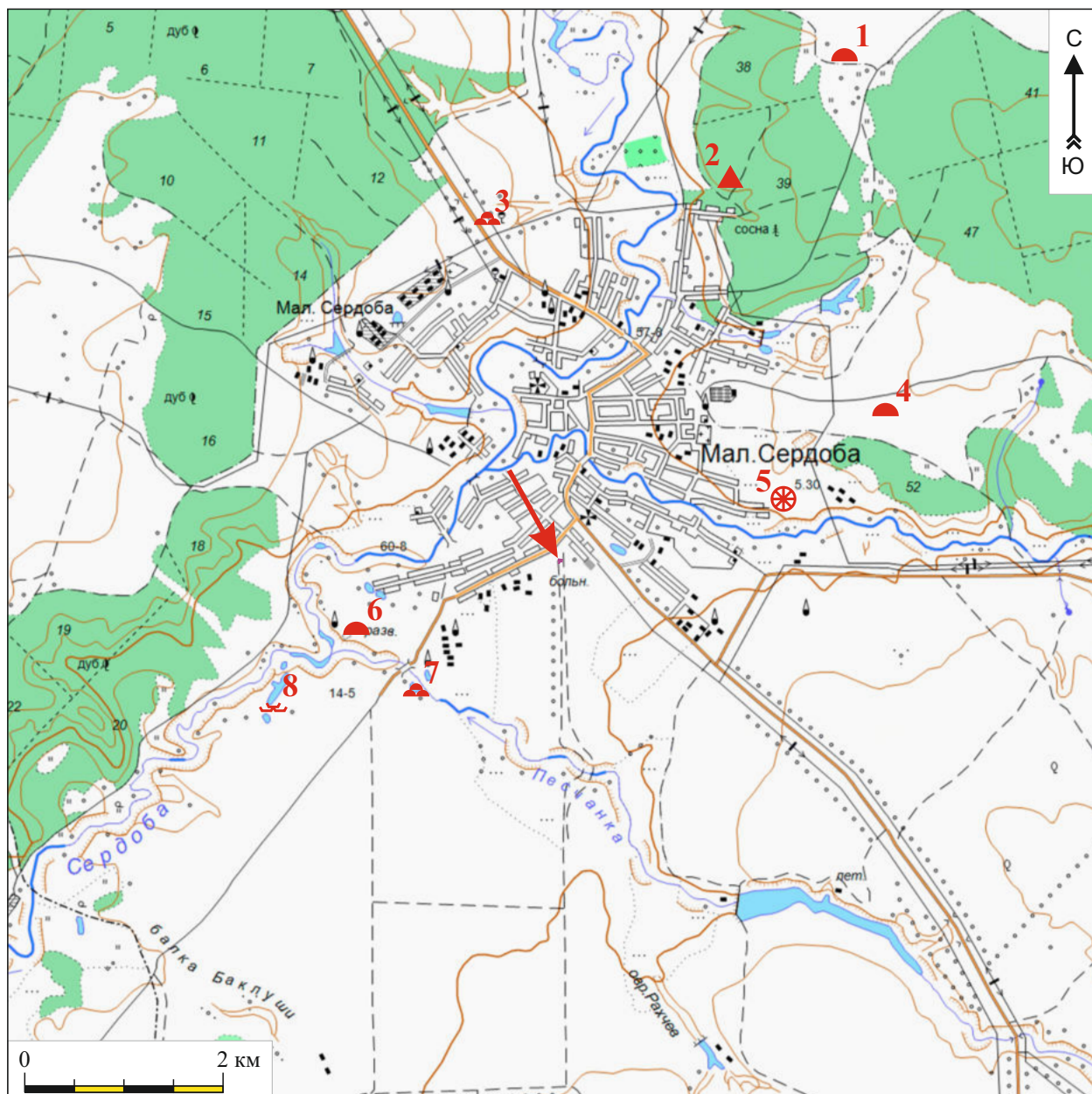


Илл. 1. Границы районов исследования на карте Пензенской области



Илл. 2. Карта-схема Малосердобинского района с указанием места разведки





1. Курган «Малая Сердоба»
2. Монетный клад б/н
3. Курганная группа «Малая Сердоба»
4. Курган «Малая Сердоба»
5. Поселение «Малая Сердоба»
6. Курган «Малая Сердоба»
7. Курганный могильник б/н
8. Грунтовый могильник «Малосердобинский»

- поселение / селище
- курганный могильник / курган
- курганный могильник / группа
- местонахождение
- грунтовый могильник
- участок обследования

Илл. 3. Пензенская область. Малосердобинский район. Карта с указанием участка обследования объекта: «Дооснащение ИТСО ГРС Петровского ЛПУМГ» ГРС п. Малая Сердоба и близлежащими памятниками археологии





Илл. 4. Пензенская область. Малосердобинский район. Схема размещения объекта «Дооснащение ИТСО ГРС Петровского ЛПУМГ» ГРС п. Малая Сердоба на космоснимке. Картографические материалы Яндекс (2020 год)







Илл. 6. Пензенская область. Малосердобинский район.  
«Дооснащение ИТСО ГРС Петровского ЛПУМГ» ГРС п. Малая Сердоба.  
Общий вид территории с 3.



Илл. 7. Пензенская область. Малосердобинский район.  
«Дооснащение ИТСО ГРС Петровского ЛПУМГ»  
ГРС п. Малая Сердоба (крановый узел). Общий вид территории с В.





Илл. 8. Пензенская область. Малосердобинский район.  
«Дооснащение ИТСО ГРС Петровского ЛПУМГ» ГРС п. Малая Сердоба.  
Шурф 1 до начала работ. Вид с 3.



Илл. 9. Пензенская область. Малосердобинский район.  
«Дооснащение ИТСО ГРС Петровского ЛПУМГ» ГРС п. Малая Сердоба.  
Шурф 1. Общий вид с 3.

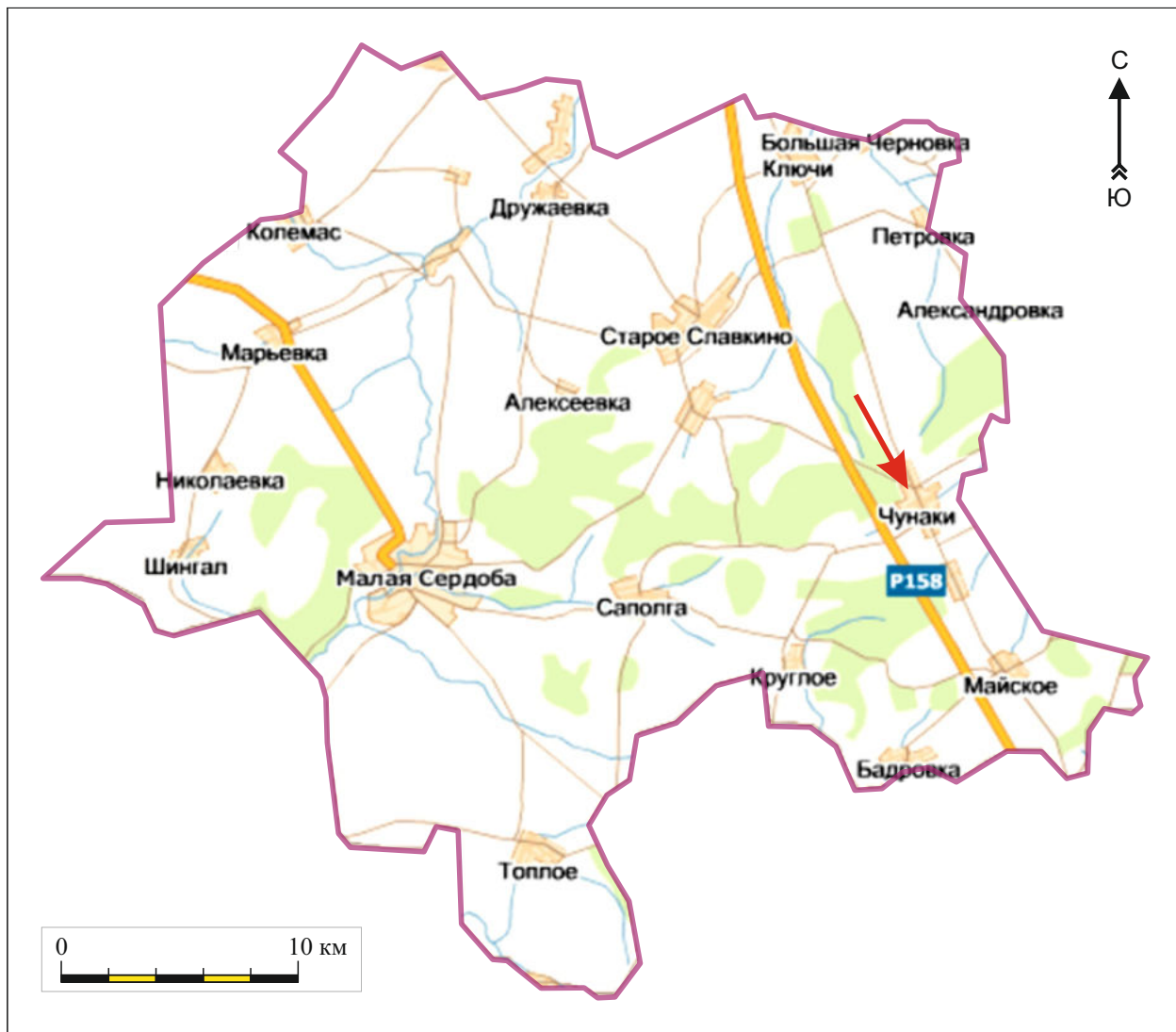




Илл. 10. Пензенская область. Малосердобинский район.  
«Дооснащение ИТСО ГРС Петровского ЛПУМГ» ГРС п. Малая Сердоба.  
Шурф 1. Вид с 3.

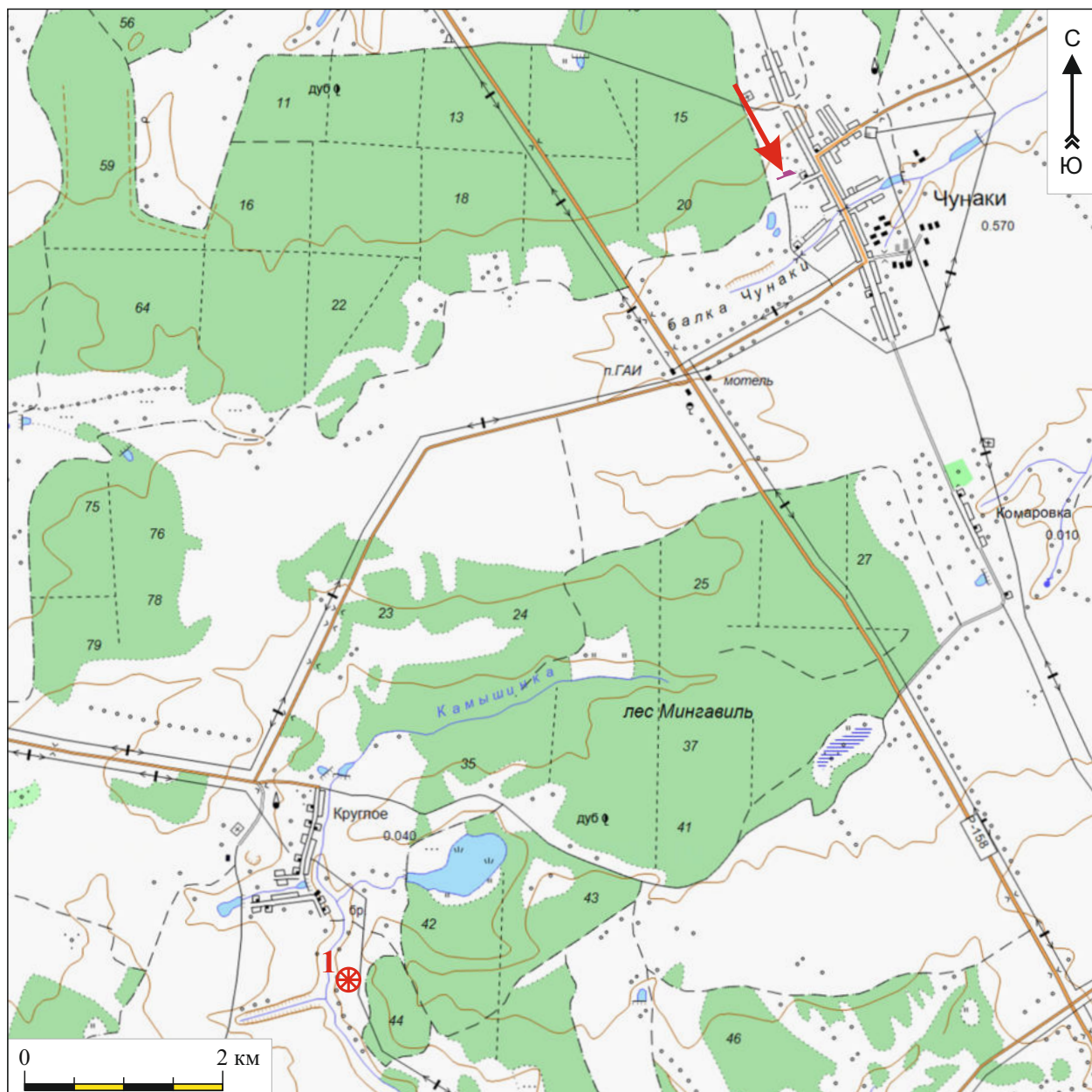


Илл. 11. Пензенская область. Малосердобинский район.  
«Дооснащение ИТСО ГРС Петровского ЛПУМГ» ГРС п. Малая Сердоба.  
Шурф 1 после рекультивации. Вид с 3.




Илл. 12. Карта-схема Малосердобинского района с указанием места разведки





1. Селище «Курносовка»

⊗ – поселение / селище  
 – участок обследования

Илл. 13. Пензенская область. Малосердобинский район. Карта с указанием участка обследования объекта: «Дооснащение ИТСО ГРС Петровского ЛПУМГ» ГРС с. Чунаки и близлежащими памятниками археологии



Илл. 14. Пензенская область. Малосердобинский район. Схема размещения объекта «Дооснащение ИТСО ГРС Петровского ЛПУМГ» ГРС с. Чунаки на космоснимке. Картографические материалы Яндекс (2020 год)







Илл. 16. Пензенская область. Малосердобинский район.  
«Дооснащение ИТСО ГРС Петровского ЛПУМГ» ГРС с. Чунаки.  
Общий вид территории с СВ.

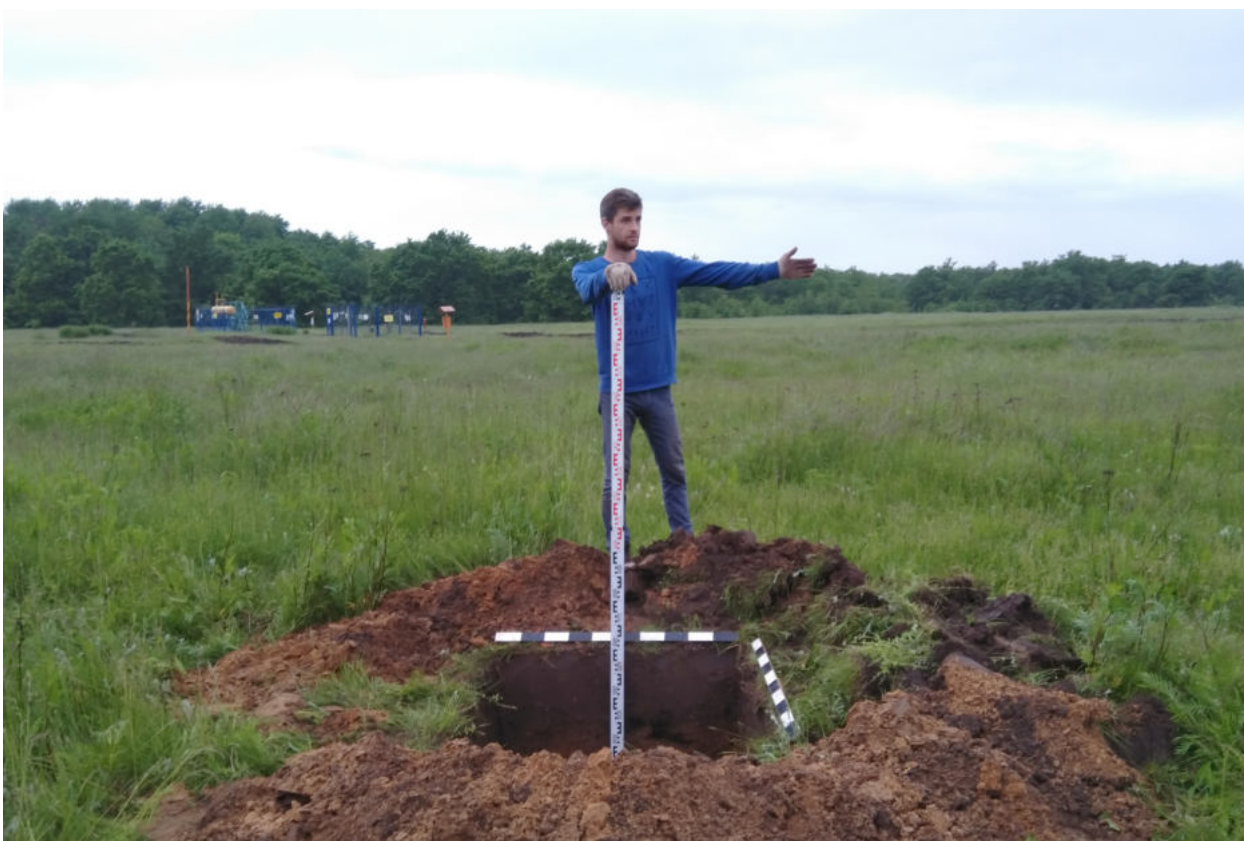


Илл. 17. Пензенская область. Малосердобинский район.  
«Дооснащение ИТСО ГРС Петровского ЛПУМГ»  
ГРС с. Чунаки (крановый узел). Общий вид территории с ЮЗ.





Илл. 18. Пензенская область. Малосердобинский район.  
«Дооснащение ИТСО ГРС Петровского ЛПУМГ» ГРС с. Чунаки.  
Шурф 1 до начала работ. Вид с В.

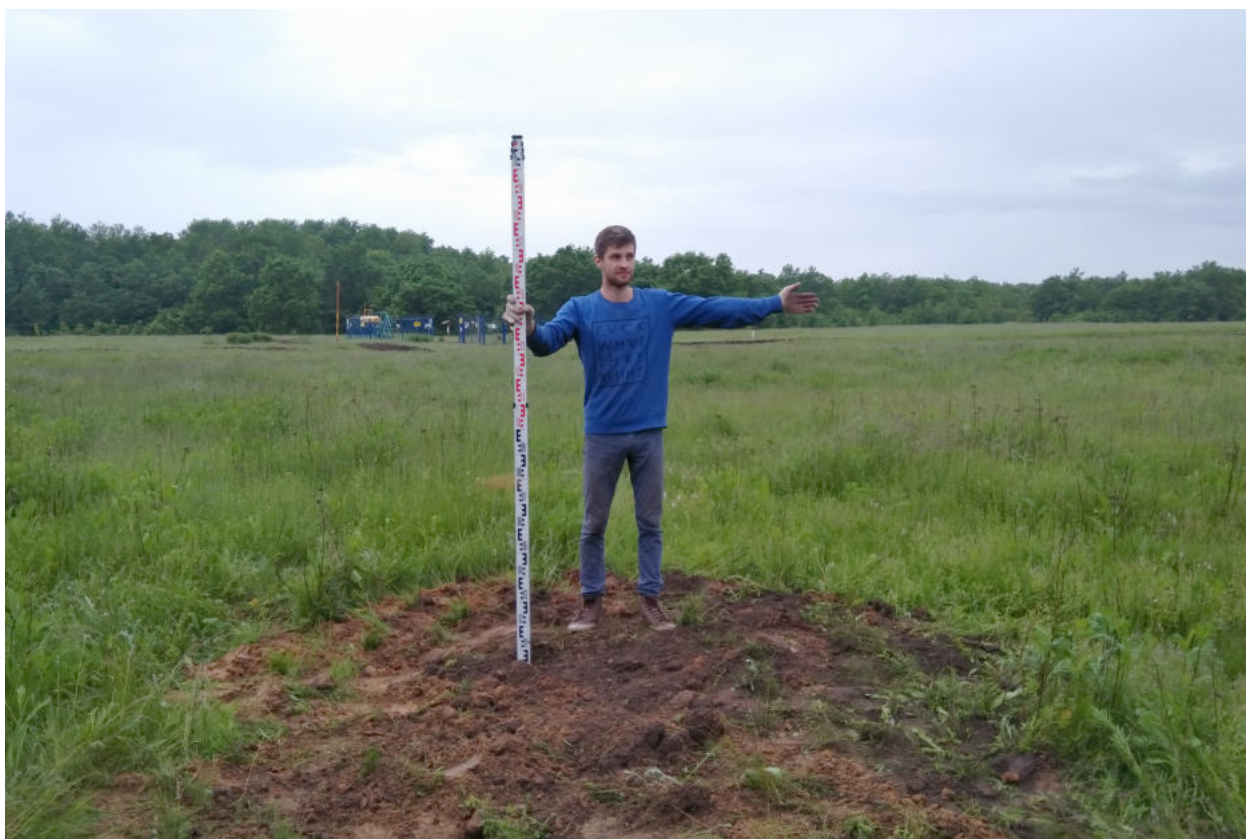


Илл. 19. Пензенская область. Малосердобинский район.  
«Дооснащение ИТСО ГРС Петровского ЛПУМГ» ГРС с. Чунаки.  
Шурф 1. Общий вид с В.

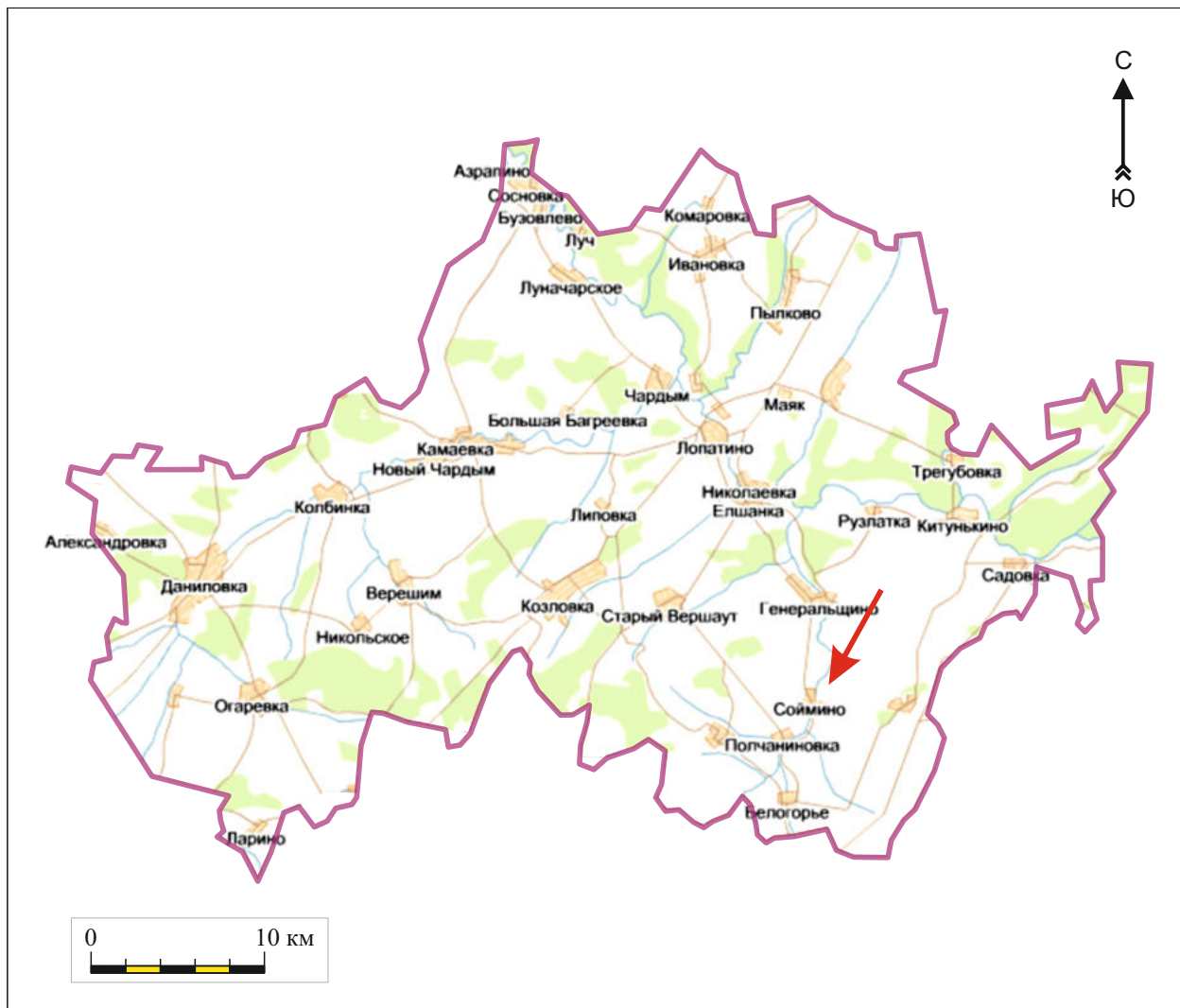




Илл. 20. Пензенская область. Малосердобинский район.  
«Дооснащение ИТСО ГРС Петровского ЛПУМГ» ГРС с. Чунаки.  
Шурф 1. Вид с Ю.

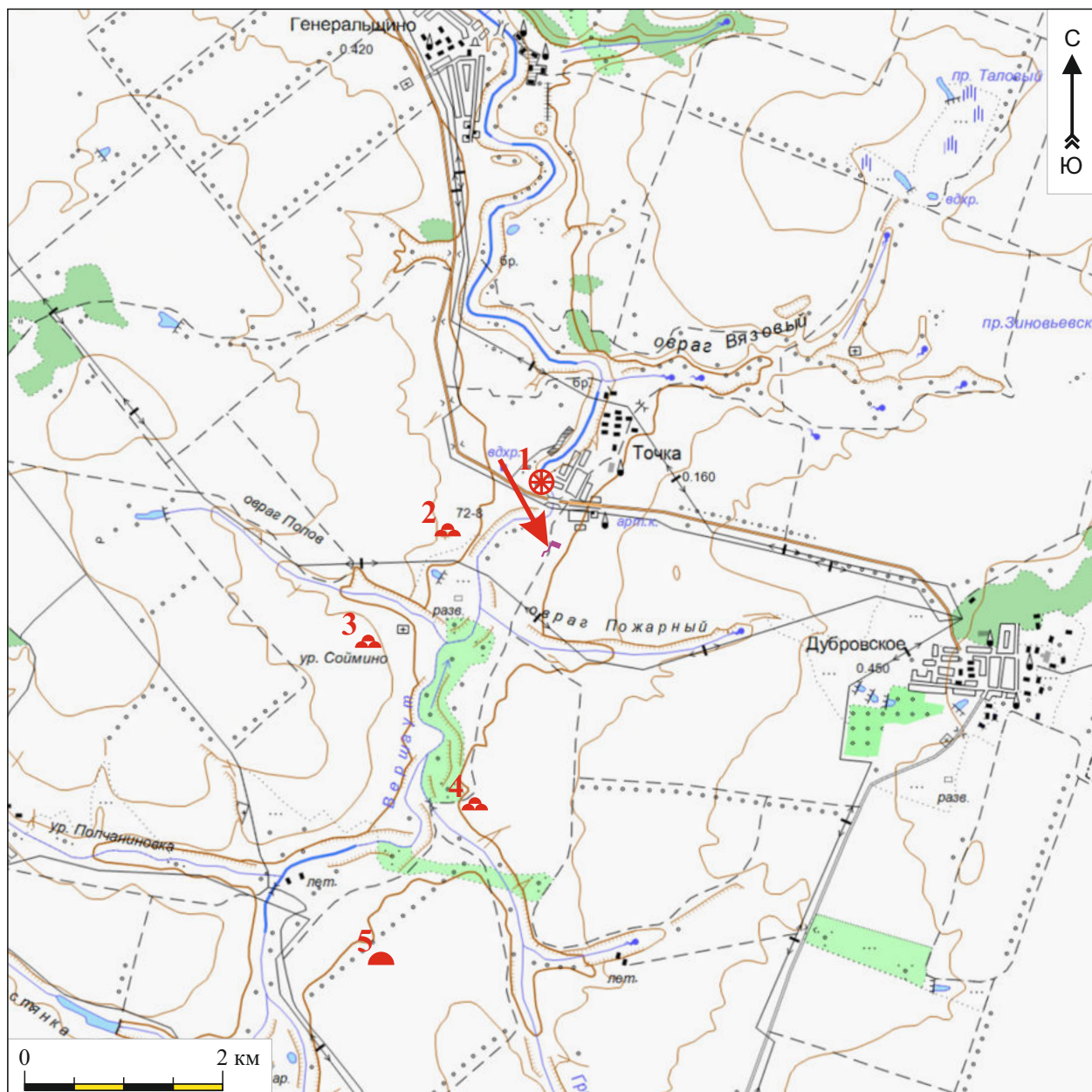


Илл. 21. Пензенская область. Малосердобинский район.  
«Дооснащение ИТСО ГРС Петровского ЛПУМГ» ГРС с. Чунаки.  
Шурф 1 после рекультивации. Вид с В.







Илл. 22. Карта-схема Лопатинского района с указанием места разведки





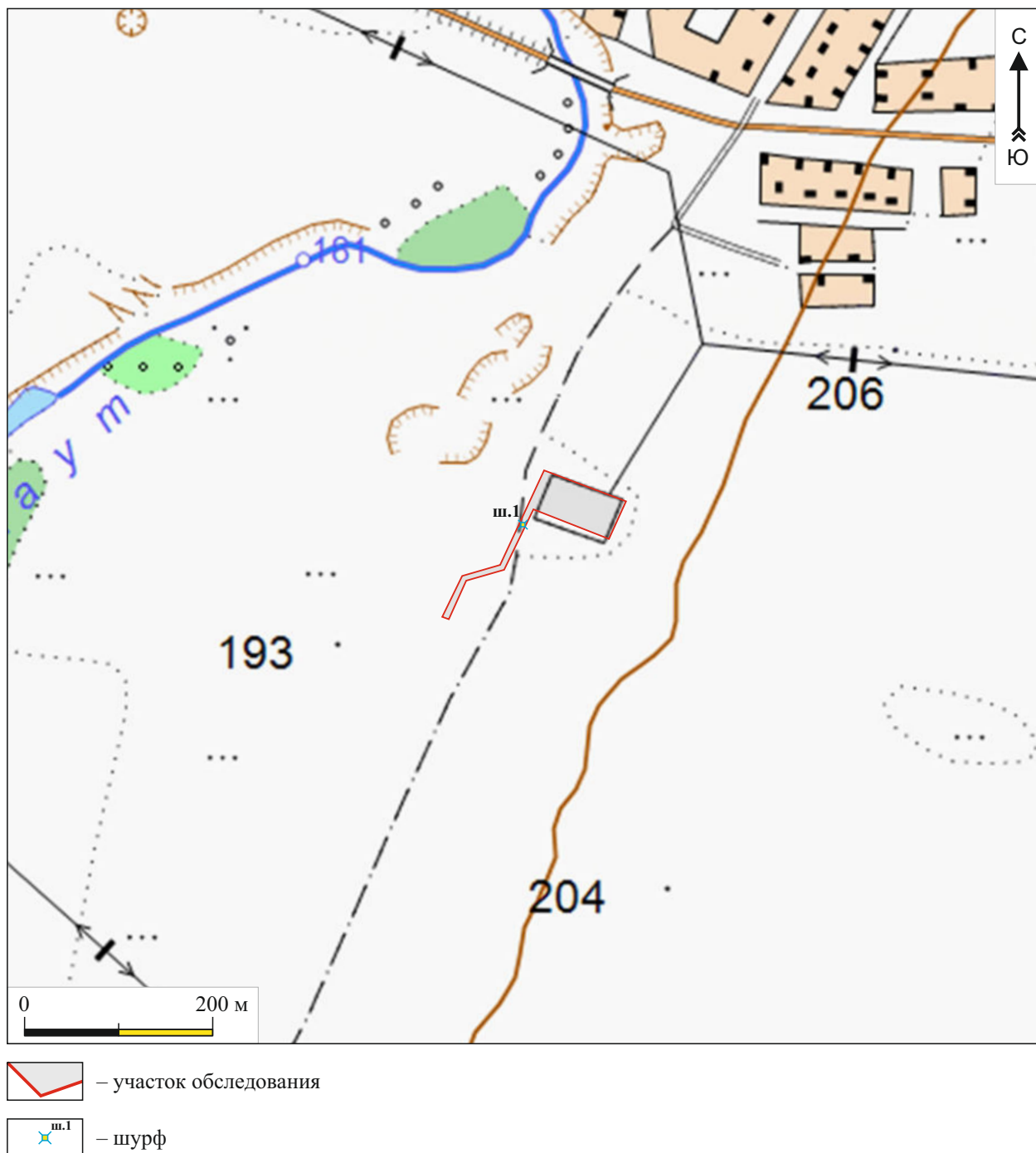
1. Поселение «Вершимский мост»
2. Курганная группа «Точка-1»
3. Курганная группа б/н
4. Курганная группа б/н
5. Курган б/н

-  – поселение / селище
-  – курганный могильник / курган
-  – курганный могильник / группа
-  – участок обследования

Илл. 23. Пензенская область. Лопатинский район. Карта с указанием участка обследования объекта: «Дооснащение ИТСО ГРС Петровского ЛПУМГ» ГРС с-з «Комсомолец» и близлежащими памятниками археологии



Илл. 24. Пензенская область. Лопатинский район. Схема размещения объекта «Дооснащение ИТСО ГРС Петровского ЛПУМГ» ГРС с-з «Комсомолец» на космоснимке. Картографические материалы Яндекс (2020 год)



Илл. 25. Пензенская область. Лопатинский район. Карта с указанием участка обследования объекта: «Дооснащение ИТСО ГРС Петровского ЛПУМГ» ГРС с-з «Комсомолец» и расположением разведочных шурфов





Илл. 26. Пензенская область. Лопатинский район.  
«Дооснащение ИТСО ГРС Петровского ЛПУМГ» ГРС с-з «Комсомолец».  
Общий вид территории с СЗ.

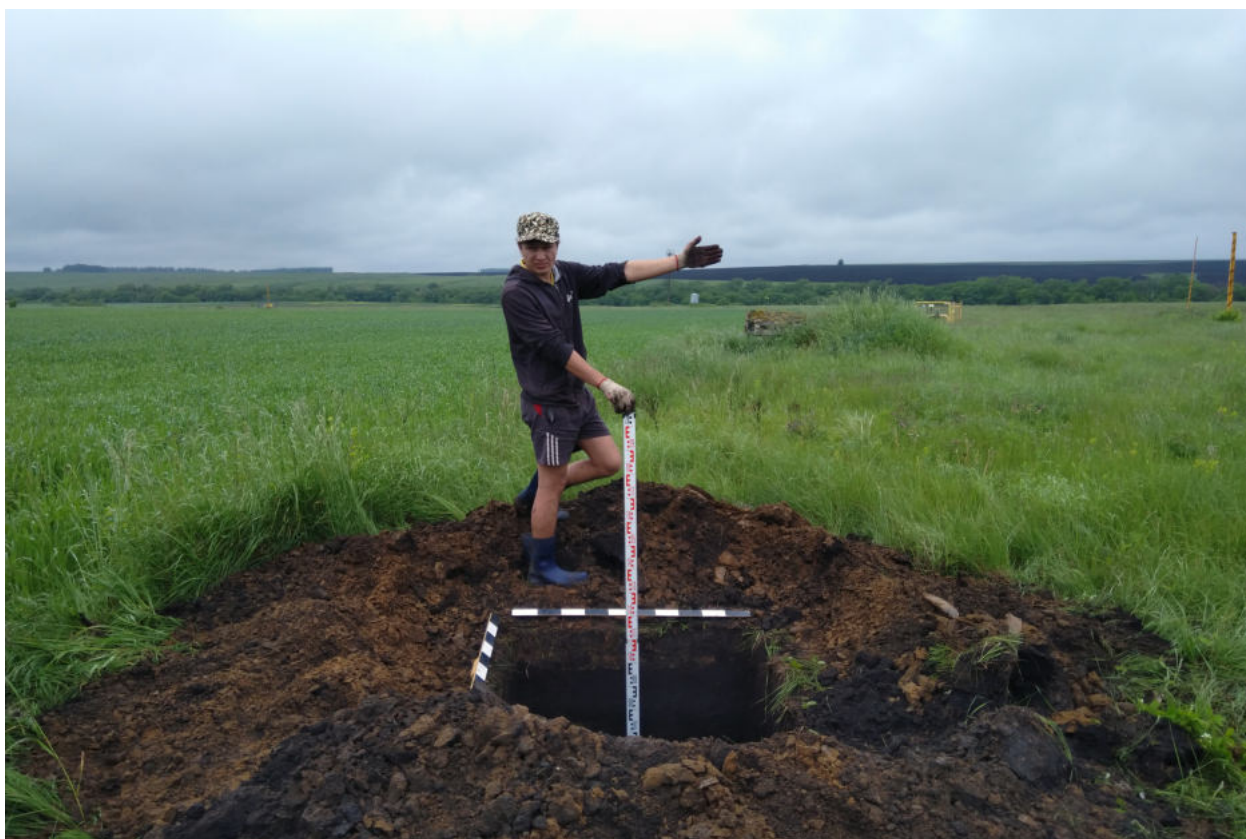


Илл. 27. Пензенская область. Лопатинский район.  
«Дооснащение ИТСО ГРС Петровского ЛПУМГ»  
ГРС с-з «Комсомолец» (крановый узел). Общий вид территории с ЮЗ.





Илл. 28. Пензенская область. Лопатинский район.  
«Дооснащение ИТСО ГРС Петровского ЛПУМГ» ГРС с-з «Комсомолец».  
Шурф 1 до начала работ. Вид с В.



Илл. 29. Пензенская область. Лопатинский район.  
«Дооснащение ИТСО ГРС Петровского ЛПУМГ» ГРС с-з «Комсомолец».  
Шурф 1. Общий вид с В.

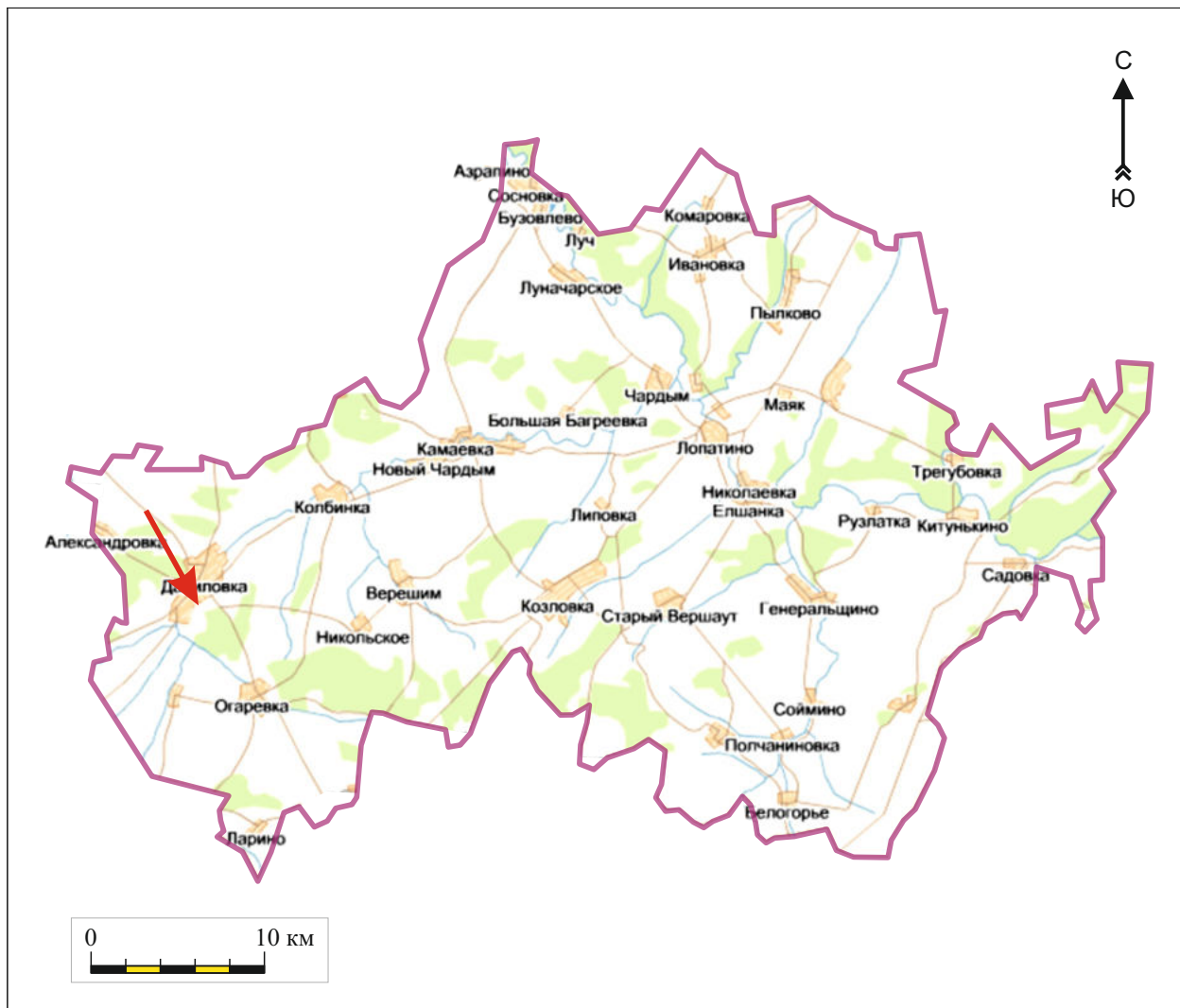




Илл. 30. Пензенская область, Лопатинский район.  
«Дооснащение ИТСО ГРС Петровского ЛПУМГ» ГРС с-з «Комсомолец».  
Шурф 1. Вид с З.

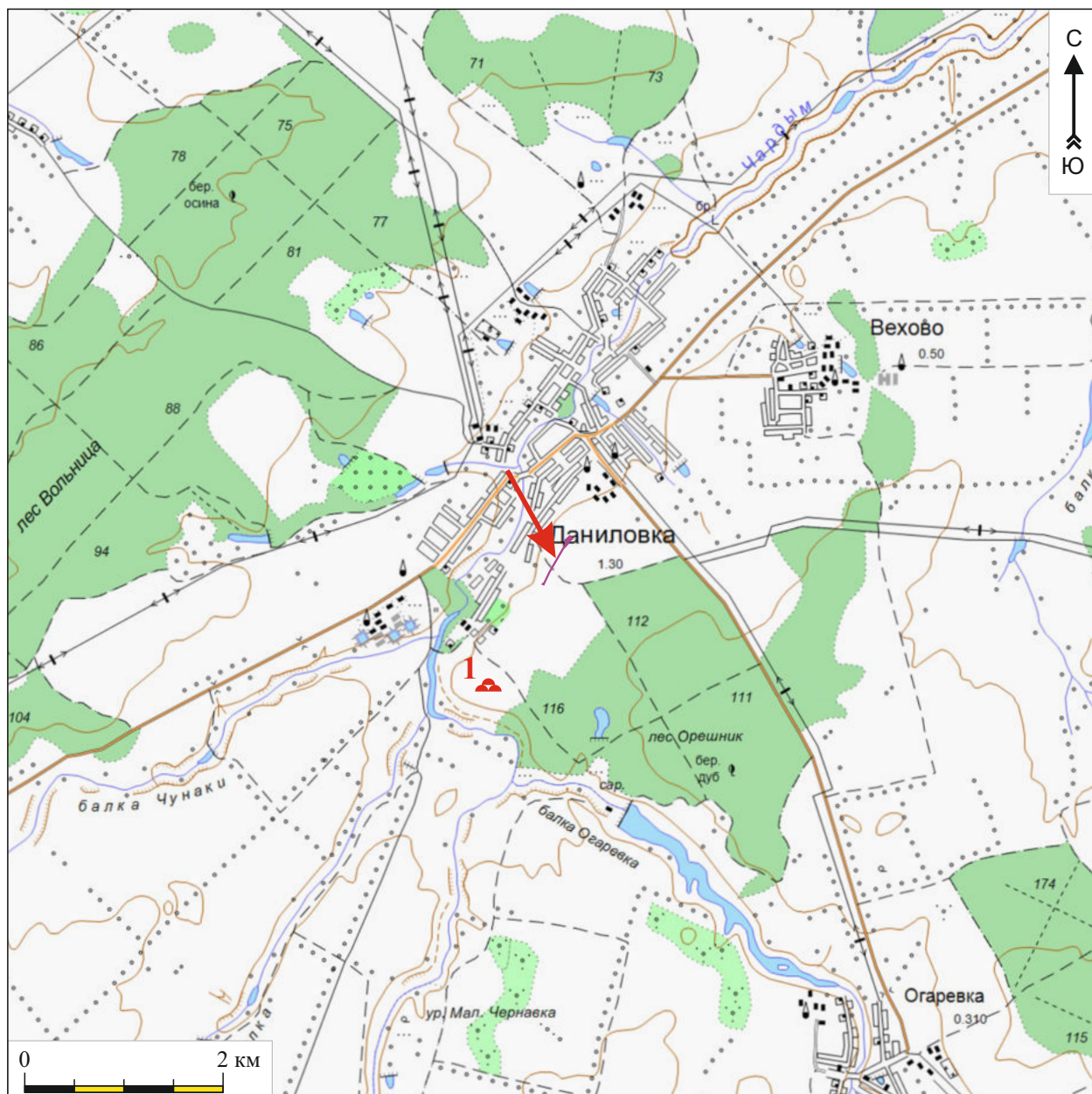


Илл. 31. Пензенская область, Лопатинский район.  
«Дооснащение ИТСО ГРС Петровского ЛПУМГ» ГРС с-з «Комсомолец».  
Шурф 1 после рекультивации. Вид с В.





Илл. 32. Карта-схема Лопатинского района с указанием места разведки

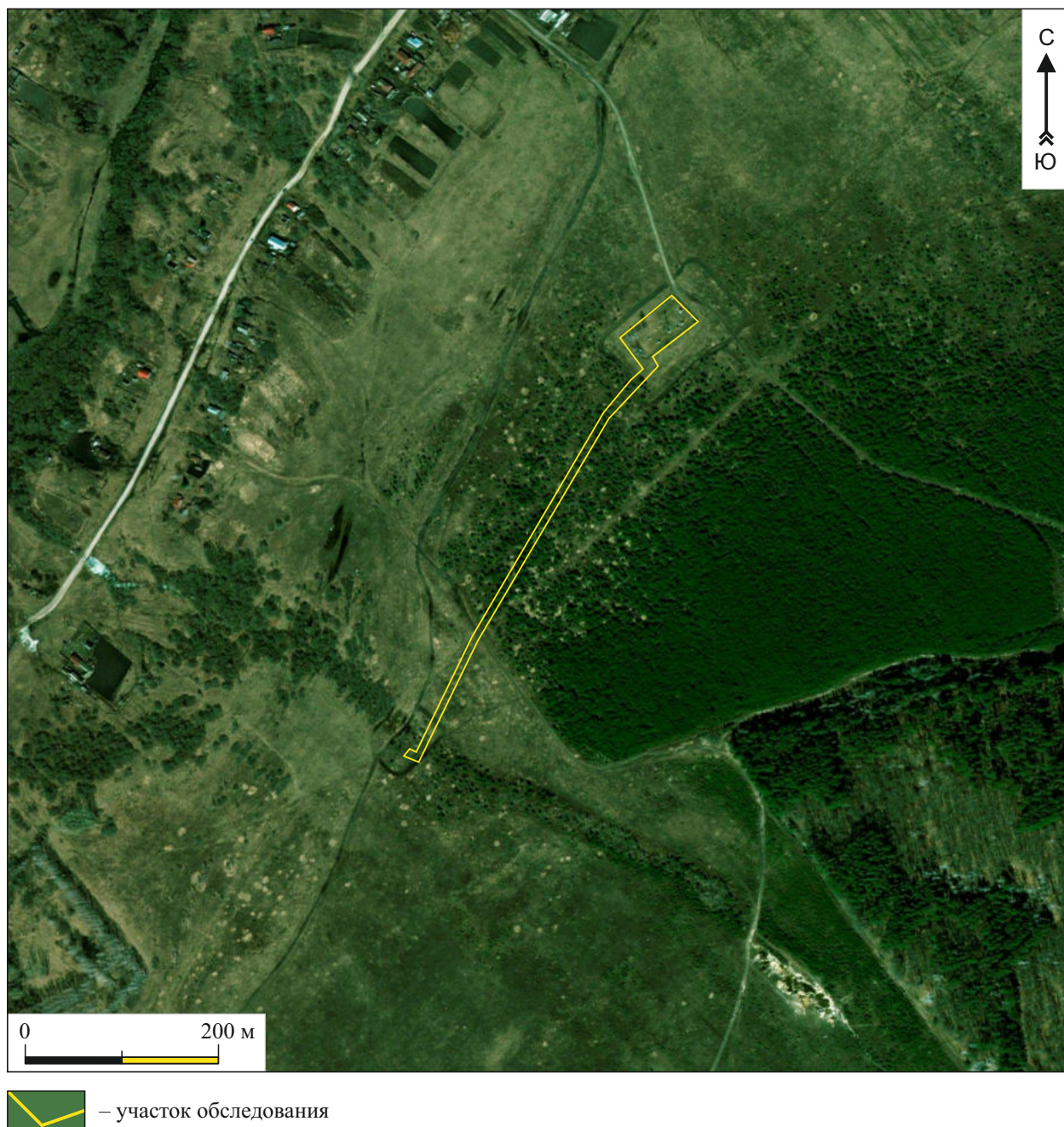




1. Курганная группа б/н

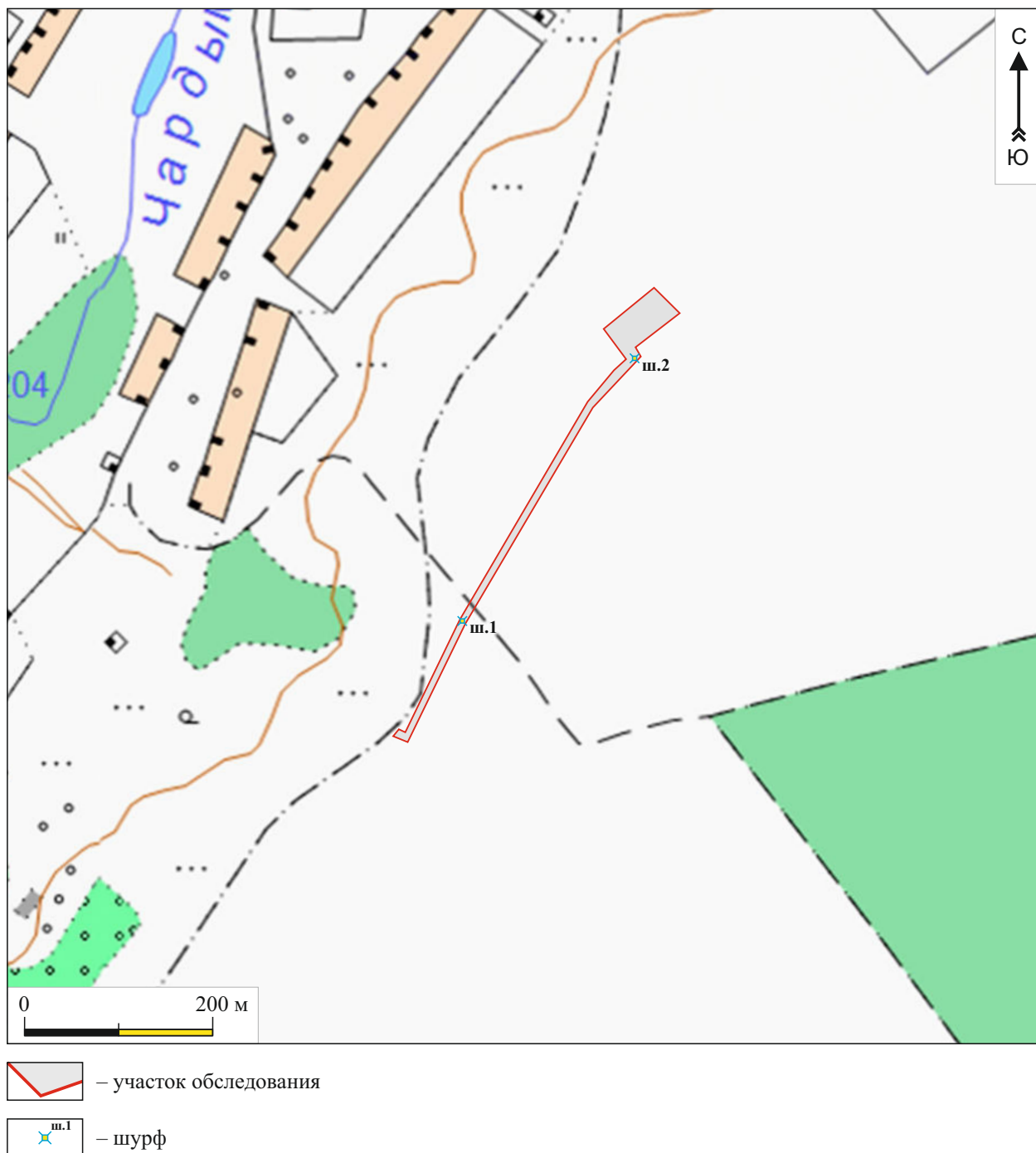
 – курганный могильник / группа  
 – участок обследования

Илл. 33. Пензенская область. Лопатинский район. Карта с указанием участка обследования объекта: «Дооснащение ИТСО ГРС Петровского ЛПУМГ» ГРС с-з «Даниловский» и близлежащими памятниками археологии



Илл. 34. Пензенская область. Лопатинский район. Схема размещения объекта «Дооснащение ИТСО ГРС Петровского ЛПУМГ» ГРС с-з «Даниловский» на космоснимке. Картографические материалы Bing Maps (2020 год)





Илл. 35. Пензенская область. Лопатинский район. Карта с указанием участка обследования объекта: «Дооснащение ИТСО ГРС Петровского ЛПУМГ» ГРС с-з «Даниловский» и расположением разведочных шурфов



Илл. 36. Пензенская область. Лопатинский район.  
«Дооснащение ИТСО ГРС Петровского ЛПУМГ» ГРС с-з «Даниловский».  
Общий вид территории с С.



Илл. 37. Пензенская область. Лопатинский район.  
«Дооснащение ИТСО ГРС Петровского ЛПУМГ»  
ГРС с-з «Даниловский» (крановый узел). Общий вид территории с Ю.





Илл. 38. Пензенская область. Лопатинский район.  
«Дооснащение ИТСО ГРС Петровского ЛПУМГ» ГРС с-з «Даниловский».  
Шурф 1 до начала работ. Вид с Ю.



Илл. 39. Пензенская область. Лопатинский район.  
«Дооснащение ИТСО ГРС Петровского ЛПУМГ» ГРС с-з «Даниловский».  
Шурф 1. Общий вид с Ю.





Илл. 40. Пензенская область, Лопатинский район.  
«Дооснащение ИТСО ГРС Петровского ЛПУМГ» ГРС с-з «Даниловский».  
Шурф 1. Вид с С.



Илл. 41. Пензенская область, Лопатинский район.  
«Дооснащение ИТСО ГРС Петровского ЛПУМГ» ГРС с-з «Даниловский».  
Шурф 1 после рекультивации. Вид с Ю.





Илл. 42. Пензенская область. Лопатинский район.  
«Дооснащение ИТСО ГРС Петровского ЛПУМГ» ГРС с-з «Даниловский».  
Шурф 2 до начала работ. Вид с В.



Илл. 43. Пензенская область. Лопатинский район.  
«Дооснащение ИТСО ГРС Петровского ЛПУМГ» ГРС с-з «Даниловский».  
Шурф 2. Общий вид с В.





Илл. 44. Пензенская область. Лопатинский район.  
«Дооснащение ИТСО ГРС Петровского ЛПУМГ» ГРС с-з «Даниловский».  
Шурф 2. Вид с Ю.



Илл. 45. Пензенская область. Лопатинский район.  
«Дооснащение ИТСО ГРС Петровского ЛПУМГ» ГРС с-з «Даниловский».  
Шурф 2 после рекультивации. Вид с В.