

## **АКТ**

### **государственной историко-культурной экспертизы**

документации, за исключением научных отчетов о выполненных археологических полевых работах, содержащая результаты исследований, в соответствии с которыми определяется наличие или отсутствие объектов, обладающих признаками объекта культурного наследия, на земельных участках, подлежащих воздействию земляных, строительных, мелиоративных, хозяйственных работ, указанных в статье 30 Федерального закона № 73-ФЗ «Об объектах культурного наследия (памятниках истории и культуры) народов Российской Федерации, работ по использованию лесов и иных работ, отведенных под объект «Газопровод-отвод к с. Новая Пятина (ТОО «Новый путь») L=22.108 км и ГРС, инв. №21689, Ду219, 27 лет, 13 км. Переукладка с заменой трубы L=200 м, р. Ломовка, 1 нитка. Башмаковское ЛПУМГ (шифр: 1062.001.015.250/889.КР-20)» в Нижнеомовском районе Пензенской области.

Настоящий Акт государственной историко-культурной экспертизы составлен в соответствии с Федеральным законом от 25.06.2002 г. №73-ФЗ «Об объектах культурного наследия (памятниках истории и культуры) народов Российской Федерации», Положением о государственной историко-культурной экспертизе, утвержденным постановлением Правительства Российской Федерации от 15.07.2009 г. №569.

- 1. Дата начала проведения экспертизы – 28.12.2020 г.**
- 2. Дата окончания проведения экспертизы – 29.12.2020 г.**
- 3. Место проведения экспертизы – г. Волгоград.**
- 4. Заказчик экспертизы: ООО «Поволжский археологический центр» (г. Саратов).**
- 5. Сведения об эксперте:**

**Шинкарь Ольга Анатольевна**, образование высшее, специальность – историк, стаж работы в области археологии – 25 лет, место работы и должность – главный специалист отдела археологии Государственного бюджетного учреждения «Волгоградский областной научно-производственный центр по охране памятников истории и культуры».

Реквизиты аттестации - приказ Министерства культуры РФ № 997 от 17.07.2019.

Объекты экспертизы:

- выявленные объекты культурного наследия в целях обоснования целесообразности включения данных объектов в реестр;
- документы, обосновывающие включение объектов культурного наследия в реестр;
- документы, обосновывающие исключение объектов культурного наследия из реестра;
- земли, подлежащие воздействию земляных, строительных, мелиоративных, хозяйственных работ, предусмотренных статьями 25 Лесного кодекса Российской Федерации работ по использованию лесов (за исключением работ, указанных в пунктах 3, 4 и 7 части 1 статьи 25 Лесного кодекса Российской Федерации) и иных работ, в случае, если указанные земли расположены в границах территорий, утвержденных в соответствии с пунктом 34.2 пункта 1 статьи 9 настоящего Федерального закона;
- документация, за исключением научных отчетов о выполненных археологических полевых работах, содержащая результаты исследований, в соответствии с которыми

определяется наличие или отсутствие объектов, обладающих признаками объекта культурного наследия, на земельных участках, подлежащих воздействию земляных, строительных, мелиоративных, хозяйственных работ, работ по использованию лесов и иных работ;

- документация или разделы документации, обосновывающие меры по обеспечению сохранности объекта культурного наследия, включенного в реестр, выявленного объекта культурного наследия либо объекта, обладающего признаками объекта культурного наследия, при проведении земляных, мелиоративных, хозяйственных работ, указанных в настоящей статье работ по использованию лесов и иных работ в границах территории объекта культурного наследия либо на земельном участке, непосредственно связанном с земельным участком в границах территории объекта культурного наследия.

#### **6. Информация о том, что в соответствии с законодательством Российской Федерации эксперт несёт ответственность за достоверность сведений, изложенных в заключении.**

Эксперт признает свою ответственность за соблюдение принципов проведения экспертизы, установленных статьей 29 Федерального закона от 25.06.2002 г. №73-ФЗ «Об объектах культурного наследия (памятниках истории и культуры) народов Российской Федерации»; за достоверность сведений, изложенных в заключении экспертизы и обязуется выполнять требования пункта 17 Положения о государственной историко-культурной экспертизе, утвержденного постановлением Правительства Российской Федерации от 15.07.2009 г. №569.

#### **7. Цель экспертизы**

Определение наличия или отсутствия объектов культурного наследия либо объектов, обладающих признаками объекта культурного (археологического) наследия, на земельных участках, подлежащих воздействию земляных, строительных, мелиоративных, хозяйственных работ, занимаемых под объект: «Газопровод-отвод к с. Новая Пятин (ТОО «Новый путь») L=22.108 км и ГРС, инв. №21689, Ду219, 27 лет, 13 км. Переукладка с заменой трубы L=200 м, р. Ломовка, 1 нитка. Башмаковское ЛПУМГ (шифр: 1062.001.015.250/889.КР-20)» в Нижнеломовском районе Пензенской области, а также установление возможности или невозможности проведения земляных, строительных, мелиоративных и (или) хозяйственных работ и иных работ на указанных земельных участках.

#### **8. Объект экспертизы**

Документация, за исключением научных отчетов о выполненных археологических полевых работах, содержащая результаты исследований, в соответствии с которыми определяется наличие или отсутствие объектов, обладающих признаками объекта культурного наследия, на земельных участках под размещение объекта: «Газопровод-отвод к с. Новая Пятин (ТОО «Новый путь») L=22.108 км и ГРС, инв. №21689, Ду219, 27 лет, 13 км. Переукладка с заменой трубы L=200 м, р. Ломовка, 1 нитка. Башмаковское ЛПУМГ (шифр: 1062.001.015.250/889.КР-20)» в Нижнеломовском районе Пензенской области.

#### **9. Перечень документов, представленных на экспертизу заявителем:**

1 - Документация, содержащая результаты исследований, в соответствии которыми определяется наличие или отсутствие объектов культурного наследия на территории, предназначенной под объект: «Газопровод-отвод к с. Новая Пятин (ТОО «Новый путь»)»

L=22.108 км и ГРС, инв. №21689, Ду219, 27 лет, 13 км. Переукладка с заменой трубы L=200 м, р. Ломовка, 1 нитка. Башмаковское ЛПУМГ (шифр: 1062.001.015.250/889.КР-20)» в Нижнеломовском районе Пензенской области. Саратов, 2020.

Текстовая часть, в составе:

- 1 Вводная часть.
- 1.1 Введение.
- 1.2 Цели и задачи исследования.
- 1.3 Нормативно-правовая база проведения работ.
- 1.4 Природно-географическая характеристика Пензенской области и Нижнеломовского района Пензенской области
- 1.5 Краткая история археологического изучения Пензенской области и Нижнеломовского района Пензенской области.
- 2 Основная часть Археологическое обследование земельного участка, предназначенного под объект: «Газопровод-отвод к с. Новая Пятина (ТОО «Новый путь») L=22.108 км и ГРС, инв. №21689, Ду219, 27 лет, 13 км. Переукладка с заменой трубы L=200 м, р. Ломовка, 1 нитка. Башмаковское ЛПУМГ (шифр: 1062.001.015.250/889.КР-20)» в Нижнеломовском районе
- 2.1 Методика работ.
- 2.2 Объекты культурного наследия (памятники археологии) расположенные возле зоны обследования, известные по архивным данным.
- 2.3 Археологическое обследование земельного участка.
- 3 Заключение.
- 4 Список использованных источников и литературы.
- 5 Список сокращений.
- 6 Список иллюстраций.
- 7 Приложения.
- 7.1 Приложение 1. Копия Открытого листа №2367-2020 выданного 20.10.2020 г. Министерством культуры РФ на имя Моржерина К.Ю. (на 2-х листах)
- 7.2 Приложение 2. Копия Запроса, направленного в Комитет Пензенской области по охране памятников истории и культуры о наличии (отсутствии) ОКН на земельном участке, предназначенном под объект: «Газопровод-отвод к с. Новая Пятина (ТОО «Новый путь») L=22.108 км и ГРС, инв. №21689, Ду219, 27 лет, 13 км. Переукладка с заменой трубы L=200 м, р. Ломовка, 1 нитка. Башмаковское ЛПУМГ (шифр: 1062.001.015.250/889.КР-20)» в Нижнеломовском районе Пензенской области (на 2-х листах)
- 7.3 Приложение 3. Копия Ответа Комитета Пензенской области по охране памятников истории и культуры о наличии (отсутствии) ОКН на земельном участке, предназначенном под объект: «Газопровод-отвод к с. Новая Пятина (ТОО «Новый путь») L=22.108 км и ГРС, инв. №21689, Ду219, 27 лет, 13 км. Переукладка с заменой трубы L=200 м, р. Ломовка, 1 нитка. Башмаковское ЛПУМГ (шифр: 1062.001.015.250/889.КР-20)» в Нижнеломовском районе Пензенской области (на 2-х листах)

- 7.4 Приложение 4. Копия технического задания к договору №2020/P25 от 21.08.2020 г., заключенному между ООО «Поволжский археологический центр» и ООО «ПИИ Лигато» (на 3-х листах).

8 Альбом иллюстраций (1-58 илл.)

#### **10. Сведения об обстоятельствах, повлиявших на процесс проведения и результаты экспертизы.**

Обстоятельств, повлиявших на процесс проведения и результаты экспертизы, не имеется. Дополнительных сведений, которые могли бы повлиять на процесс проведения и результаты экспертизы, не поступало.

#### **11. Сведения о проведенных исследованиях с указанием примененных методов, объема и характера выполненных работ и их результатов.**

В процессе проведения экспертизы был выполнен анализ действующего законодательства в сфере охраны и сохранения объектов культурного наследия.

Для экспертизы привлечены необходимые данные и источники, дополняющие информацию о земельных участках с точки зрения обнаружения объектов культурного наследия и объектов, обладающих признаками объекта культурного наследия. Особое внимание уделялось картографическим материалам, данным дистанционного зондирования земной поверхности землеотвода, материалам полевых и историко-архивных исследований прошлых лет, в том числе на территориях, близких по физико-географическим характеристикам. Имеющийся и привлеченный материал достаточен для подготовки заключения государственной историко-культурной экспертизы.

Экспертом проведена оценка обоснованности выводов, представленных в заключении Документации.

Результаты исследований, проведенных в рамках государственной историко-культурной экспертизы, оформлены в виде Акта.

Примечания:

- Оценка соответствия проведенных полевых археологических работ требованиям их научной регламентации, установленной Российской Академии наук не проводилась, т.к. данные документы и материалы, в соответствии со ст. 30 Федерального закона от 25.06.2002 г. № 73-ФЗ, не подлежат государственной историко-культурной экспертизе.

#### **12. Факты и сведения, выявленные и установленные в результате проведения экспертизы.**

##### **12.1. Общие сведения о проведенных работах.**

В ноябре 2020 г. сотрудники ООО «Поволжский археологический центр» по договору с ООО «ПИИ Лигато» на основании разрешения (открытого листа) № 2367-2020 от 20.10.2020 г., выданного на имя Моржерина Константина Юрьевича, провели археологические разведки земельного участка, подлежащего хозяйственному освоению, в целях выявления объектов археологического наследия (или установления факта их отсутствия), объектов культурного наследия включенных в реестр, выявленных объектов культурного наследия, либо объектов обладающих признаками объекта культурного наследия, с обязательным проведением локальных земляных работ.

Целью исследования являлось выявление наличия (отсутствия) объектов культурного наследия (памятников археологии) на земельном участке, отведенном для размещения под проект: «Газопровод-отвод к с. Новая Пятина (ТОО «Новый путь») L=22.108 км и ГРС, инв. №21689, Ду219, 27 лет, 13 км. Переукладка с заменой трубы L=200 м, р. Ломовка, 1 нитка.

Башмаковское ЛПУМГ (шифр: 1062.001.015.250/889.КР-20)» в Нижнеломовском районе Пензенской области.

В задачу исследования входило:

- ознакомление с заданием Заказчика, с предоставленной им документацией, графическими материалами;
- сбор историко-архивных сведений о наличии объектов культурного наследия, в пределах исследуемой территории;
- проведение историко-архивных и библиографических исследований с целью получения сведений о наличии объектов культурного наследия в пределах исследуемой территории;
- проведение полевого (натурного) археологического обследования (разведка) указанного участка, в том числе: - определение основных положений по ведению полевых археологических работ, сбор подъемного материала, изучением микрорельефа, проведение шурфовочных работ;
- выявление памятников археологии в районе площади, отводимой под проект;
- определение (в случае выявления) точного местоположения памятников археологии относительно обследуемых трасс и площадок, установление их координат;
- в случае попадания объектов археологии или их охранных зон в территорию, отводимую под проект, составление предложения вариантов переноса трасс проектируемых коммуникаций или, в случае невозможности переноса, составление плана работ на проведение охранных археологических раскопок и составление предварительной сметы на эти работы;
- документирование процесса работ;
- камеральная и кабинетная обработка полученных данных;
- обработка всех полученных данных, подготовка, написание и предоставление Заказчику технического отчета по итогам разведок.

В соответствии с письмом Комитета Пензенской области по охране памятников истории и культуры от 22.12.2020 г. № 4229/1-12 «О предоставлении информации» на земельных участках, отведенных под объект: «Газопровод-отвод к с. Новая Пятина (ТОО «Новый путь») L=22.108 км и ГРС, инв. №21689, Ду219, 27 лет, 13 км. Переукладка с заменой трубы L=200 м, р. Ломовка, 1 нитка. Башмаковское ЛПУМГ. (шифр: 1062.001.015.250/889.КР-20)», сообщает, что отсутствуют объекты, включенные в Перечень выявленных ОКН, расположенных на территории Пензенской области. Сведениями об отсутствии на испрашиваемом участке объектов, обладающих признаками объекта культурного (археологического) наследия, Комитет не располагает. Данный земельный участок находится вне зон охраны объектов культурного наследия и защитных зон ОКН.

Комитет Пензенской области сообщает, что на территории Нижнеломовского района расположены объекты археологического наследия, включенные в единый государственный реестр объектов культурного наследия (памятников истории и культуры) народов Российской Федерации:

- «Сторожевой вал 1676 – 1680 гг.», тянется по Мокшанскому, Нижнеломовскому и Пачелмскому районам Пензенской области;
- «Вал русской сторожевой оборонительной черты XVII в.» Пензенская область, Нижнеломовский район, близ сел Вадинск, Коповка, Верхний Ломов, Прянзерки.

В соответствии с предписанием, было проведено археологическое обследование территории, отведенной под переукладку с заменой трубы на р.Ломовка, 1 нитка, по техническому заданию от ООО «ПИИ Лигато».

Эксперт установил, что земельный участок, подлежащий археологическому обследованию по объекту: «Газопровод-отвод к с. Новая Пятина (ТОО «Новый путь») L=22.108 км и ГРС, инв. №21689, Ду219, 27 лет, 13 км. Переукладка с заменой трубы L=200 м, р. Ломовка, 1 нитка. Башмаковское ЛПУМГ. (шифр: 1062.001.015.250/889.КР-20)» находится на земельном участке, предназначенном под сельскохозяйственное назначение с. Большие Хутора в Нижнеловском районе Пензенской области с кадастровым номером 58:21:0880104:33 и на землях лесного фонда Ломовского лесничества с кадастровым номером 58:21:0000000:1636, согласно «Общедоступной кадастровой карте».

Представленная «Документация» состоит из 1 отчетного тома, который содержит 58 страниц основного текста, 58 иллюстраций и 4 приложения. Согласно техническому заданию, от ООО «ПИИ Лигато» на объекте - «Газопровод-отвод к с. Новая Пятина (ТОО «Новый путь») L=22.108 км и ГРС, инв. №21689, Ду219, 27 лет, 13 км. Переукладка с заменой трубы L=200 м, р. Ломовка, 1 нитка. Башмаковское ЛПУМГ (шифр: 1062.001.015.250/889.КР-20)» в Нижнеломовском районе Пензенской области, археологическому обследованию подлежит земельный участок, общей протяженностью - 0,2 км, согласно предоставленным координатам - 0,6 км. На обследованном объекте было заложено 2 разведочных шурфа. Работы проводились по картографическим материалам, предоставленным Заказчиком.

В «Документации» представлена краткая природно-географическая характеристика района где были проведена археологическая разведка. Нижнеломовский район расположен на северо-западе Пензенской области. Район граничит на севере - с Республикой Мордовия, с Наровчатским и Спасским районами Пензенской области; на востоке – с Мокшанским; на юге – с Каменским и Пачелмским; на западе – с Вадинским районом Пензенской области.

Территория района представляет собой возвышенную крупно-волнистую равнину, расчлененную балочной сетью. Она расположена на западных отрогах Приволжской возвышенности, в пределах так называемой Керенско-Чембарской гряды и представляет собой возвышенную крупно- волнистую равнину. Наиболее высокой является юго-западная часть района, принадлежащая к системе воораздельных увалов, разделяющих бассейны рек Волги и Дона. К северо-востоку к долине реки Мокша местность постепенно понижается. Замокшье представляет собой возвышенное полотно, изрезанное оврагами. Широкие увалистые междуречные пространства развиваются густой сетью водоразделов. По характеру развития эрозионных процессов территория района входит в западный (Мокшано-Хоперский) район, характеризующийся нормальным увлажнением, сильным размывом и средних смывом почв.

Район располагается на обширной холмистой равнине, изрезанной поймами рек Мокша, Ломовка, Атмис. Более 50% площади района занимают черноземные почвы, распаханые для ведения сельского хозяйства. 27,7% территории района занято широколиственными и сосновыми лесами с типичной флорой и фауной. В районе насчитывается 6 водохранилищ, большое количество родников. На территории района расположен Нижнеломовский зоологический заказник, а также часть ботанического памятника природы Кувшиновский лес.



Нижнеломовский район, имеет разветвлённую сеть рек, ручьёв и оврагов. Главной водной артерией является река Мокша.

В геоморфологическом отношении объект обследования находится в пойме левого берега, а также в пойме и на низкой надпойменной террасе правого берега р. Ломовка, которая представляет собой левый приток р. Мокши. Последняя является правым притоком р. Ока (бассейн р. Волга). Отметки высот на этом участке достигают 144 м. Рельеф местности на обследуемой территории равнинный.

Автором отчетной «Документации» при проведении историографического обзора археологических исследований установлено, что территория современного Нижнеломовского района слабо изучена в археологическом плане. В довоенные и послевоенные годы археологические работы на его территории проводились эпизодически.

Основным исследователем Пензенского края с 1950-х г. стал М.Р. Полесских – старший научный сотрудник Пензенского областного краеведческого музея. В 1953 г. М.Р. Полесских начал с разведок в Пензенском, Нижнеломовском, Вадинском районах, производил шурфовку селища срубной культуры в Башмаковском районе. В 1953 г. в Нижнеломовском районе было открыто срубное поселение ус. Новая Нямка.

Планомерное археологическое обследование Нижнеломовского района началось с 1967 года с созданием Нижнеломовского краеведческого музея. Так, в 1969 проводились исследования в городе Нижний Ломов, а в 1973–1975 годах М.Р. Полесских проводил археологические разведки по реке Атмис. Активное участие в этих работах принимал местный краевед Б. Пастухов. Согласно составленному им списку, в середине 70-х годов XX века на территории Нижнеломовского района было известно 14 археологических объектов.

Начиная с 70 –х годов XX века в районе работает Г.Н. Белорыбкин.

В последние 20 лет в районе проводилось исследования, которые были связаны с обследованием земельных участков, отводимых под хозяйственное освоение. В 2012, 2015 и 2016 гг. совместной археологической экспедицией Пензенского государственного университета, Мордовского пединститута и НИИ гуманитарных наук при Правительстве Республики Мордовия, под общим руководством В.В. Гишакова, В.В. Ставицкого, Г.Н. Белорыбкина, Е.Н. Кемаева, были продолжены исследования на Ражкинском могильнике.

В 2018 г. сотрудниками ООО «Поволжский археологический центр» под руководство В.А. Лопатина проведено археологическое обследование (разведка) на территории земельных участков, предназначенных под хозяйственное освоение в районе ГРС Нижний Ломов.

Подводя историографический обзор археологических исследований Нижнеломовского района, автор отчетной документации отмечает что, что в районе расположения земельного участка, предназначенного под объект: «Газопровод-отвод к с. Новая Пятина (ТОО «Новый путь») L=22.108 км и ГРС, инв. №21689, Ду219, 27 лет, 13 км. Переукладка с заменой трубы L=200 м, р. Ломовка, 1 нитка. Башмаковское ЛПУМГ (шифр: 1062.001.015.250/889.КР-20)» в Нижнеломовском районе Пензенской области находятся следующие объекты культурного наследия (памятники археологии):

- ОКН «Сторожевой вал 1676-1689 гг.», который тянется по Мокшанскому, Нижнеломовскому и Пачелмскому районам. Находится в 1,6 км к СЗЗ (ближайшая точка ОКН) от участка, подлежащего археологическому обследованию.

Держатель открытого листа замечает, что на левом берегу р. Ломовка, в 1,2 км к западу

от объекта, судя по материалам общедоступной космосъемки, находится геоглиф, вероятнее всего, искусственного происхождения. Возможно, он представляет собой часть ОКН «Сторожевой вал 1676-1689 гг.» или какой-то другой исторический объект. Но поскольку он находится далеко за пределами участка, предназначенного под объект: «Газопровод-отвод к с. Новая Пятина (ТОО «Новый путь») L=22.108 км и ГРС, инв. №21689, Ду219, 27 лет, 13 км. Переукладка с заменой трубы L=200 м, р. Ломовка, 1 нитка. Башмаковское ЛПУМГ (шифр: 1062.001.015.250/889.КР-20)», специальному полевому обследованию он не подвергался.

Таким образом, ближайший известный ОКН (памятник археологии) и предполагаемый ОКН, расположены на безопасном расстоянии от земельного участка, предназначенного под переукладку с заменой трубы на газопроводе отводе.

## **12.2. Методика проведения полевых работ.**

Археологические разведки по данному открытому листу проводились в строгом соответствии с Положением о порядке проведения археологических полевых работ и составления научной отчетной документации, утвержденным постановлением Бюро Отделения историко-филологических наук Российской академии наук от «20» июня 2018 г. № 32.

Открытый лист, по которому проводились работы, выдан для проведения археологических разведок на земельных участках, подлежащих хозяйственному освоению, в целях выявления объектов археологического наследия (или установления факта их отсутствия) с обязательным проведением локальных земляных работ.

На первом этапе исследований были изучены архивные материалы о наличии памятников археологии на исследуемой территории.

В результате изучения документов и материалов, предоставленных заказчиком, а также иных картографических материалов: Карты Google (Google Maps, Google Earth), SAS.Планета, были заранее намечены участки, перспективные для размещения объектов археологического наследия. Кроме того, были намечены возможные места для шурфов. Схемы расположения обследуемых объектов, предоставленные Заказчиком, были верифицированы на местности с применением материалов общедоступной космосъемки и систем глобального геопозиционирования. Таким образом, было установлено расположение обследуемых объектов на местности.

В ходе второго этапа - полевых работ, была осмотрена вся площадь исследуемого участка. Археологическое обследование и визуальный осмотр осуществлялся в полосе отвода объектов, предназначенных под проектирование. Кроме того, дополнительно осуществлялся визуальный осмотр местности за площадью землеотводов.

Шурфовка производилась слоями до 20 см, с последующей зачисткой каждого слоя. Изъятый грунт перебирался вручную. В завершении шурфов проводился контрольный прокоп материка на глубину 20 см. Затем проводилась рекультивация шурфа.

Характерные точки археологических исследований были зафиксированы географическими координатами в системе WGS84 с помощью GPS навигатора Garmin GPS 64, погрешностью до 3 м, данные которого были приведены в тексте отчета. Подробная фотофиксация всего процесса и результатов работ проводилась на цифровые фотоаппараты.

В ходе третьего этапа - камеральных работ, составлялись картографические материалы, обрабатывались и обобщались результаты полевых исследований. В ходе этого этапа исследований, написан текст отчета. Предоставленный технический отчет включает в



себя сведения и заключения, которые определяют дальнейший порядок мероприятий по сохранению объектов археологического наследия (в случае их выявления).

### **12.3. Описание основных результатов полевых археологических исследований.**

Из представленной на экспертизу документации установлено что, археологическое обследование проведено по объекту: «Газопровод-отвод к с. Новая Пятина (ТОО «Новый путь») L=22.108 км и ГРС, инв. №21689, Ду219, 27 лет, 13 км. Переукладка с заменой трубы L=200 м, р. Ломовка, 1 нитка. Башмаковское ЛПУМГ (шифр: 1062.001.015.250/889.КР-20)» в Нижнеломовском районе Пензенской области.

Место проведения работ находится в центральной части Нижнеломовского района Пензенской области. Объект расположен в 410 м к западу от северной окраины с. Большие Хутора.

Общая площадь земельного участка, отводимого под объект, составляет 1,8 га. Он представляет собой линейку, вытянутую с ЮВВ вначале на СЗЗ, к которой в восточной части примыкает подпрямоугольная площадка (размеры 86х38-55 м). Максимальная длина участка составляет 600 м, ширина – от 8 до 58 м.

В геоморфологическом отношении объект находится в пойме левого берег, а также в пойме и на низкой надпойменной террасе правого берега р. Ломовка, которая представляет собой левый приток р. Мокши. Последняя является правым притоком р. Ока (бассейн р. Волга). Отметки высот на этом участке достигают 144 м. Рельеф местности на обследуемой территории равнинный.

Участок, подлежащий археологическому обследованию, расположен на южной окраине леса «1-я Засека». Объект начинается в 60 м к ЮЗ от облесненного участка, представляющего собой заросшую деревьями и кустарниками и заболоченную старицу реки, к которой с восточной стороны примыкает балка «Поликавкин Яр».

Вначале объект проходит 190 м с ЮВВ на СЗЗ по открытой задернованной территории низкой надпойменной террасы правого берег р. Ломовка. Достигнув южной окраины леса «1-я Засека», объект поворачивает на запад и далее следует 410 м вначале по краю леса, затем заходя на облесненную территорию поймы реки. По правобережной территории участка проходит несколько грунтовых дорог. В восточной части фиксируется неширокая (около 3 м) и неглубокая (около 30 см) заросшая дерном траншея, которая проходит практически с севера на юг – в сторону с. Большие Хутора. На участке, примыкающем к руслу реки, находится впадающий в нее небольшой овражек, длиной около 100 м, проходящий с СЗ на ЮВ.

Левобережная часть объекта находится в пойме реки, заросшей деревьями и кустарником. Судя по характеру пойменной растительности (зеленый мох на деревьях на высоте 1,5 – 2 м), она постоянно затапливается паводковыми водами. То же самое можно сказать и о территории, прилегающей непосредственно к руслу реки с правой, восточной стороны.

Открытые участки местности на правом берегу затапливаются меньше, но также, судя по стратиграфии в шурфах, время от времени подвергаются воздействию талых вод.

Обследуемая территория подверглась техногенному воздействию в результате строительства и функционирования газопровода, шлейф от которого хорошо выделяется на картах общедоступной космосъемки.

Было проведено тщательное визуальное обследование всей территории объекта. В результате установлено, что какие-либо аномалии рельефа, по которым можно было бы

судить о наличии здесь археологических объектов (курганные насыпи, западины и т. п.) на указанном земельном участке, а также на окружающей его территории, отсутствуют. На поверхности археологические артефакты не обнаружены.

С целью выявления объектов археологического наследия, не определяющихся визуально, было заложено 2 шурфа размерами 1 х 1 м, общей площадью 2 кв. м. Левобережная часть объекта находится в затопляемой, изрезанной многочисленными старицами и местами заболоченной пойме, ширина которой на этом участке составляет 1,3 км. Поскольку такие участки малопригодны для существования поселенческих памятников, оба шурфа были заложены на более перспективном для размещения ОКН, правом берегу

*Шурф №1* Координаты: N53°33'56,43" E43°46'30,13". Шурф заложен в центральной части объекта, на первой надпойменной террасе правого берега р. Ломовка, на ровном задернованном участке местности. В 22 м к северу начинается пойменный лес, в 26 м к ЮЗ с СЗ на ЮВ идет грунтовая дорога. Шурф, вместе с контрольным прокопом материка, был исследован на глубину 150 см.

В шурфе зафиксированы мощные аллювиальные наносы. Археологических находок и следов культурного слоя в шурфе не зафиксировано. Переход между почвенными слоями и материком четкий. Чередование почвенных слоев – природное.

*Шурф №2* Координаты: N53°33'54,71" E43°46'36,95". Шурф заложен на площадке, примыкающей к линейной части объекта к югу, на первой надпойменной террасе правого берега р. Ломовка, на ровном задернованном участке местности. В 63 м к северу начинается пойменный лес, в 83 м к ЮЗ с СЗ на ЮВ идет грунтовая дорога. Шурф, вместе с контрольным прокопом материка, был исследован на глубину 110 см.

В шурфе зафиксированы слои аллювиальных наносов, в виде прослоек разного цвета и мощности, которые представляют собой следы повышенной увлажненности местности в разные периоды времени. Археологических находок и следов культурного слоя в шурфе не зафиксировано. Переход между почвенными слоями и материком довольно четкий. Чередование почвенных слоев – природное.

Экспертом установлено, что количество шурфов достаточно для определения наличия или отсутствия ОКН на заявленной территории обследования. Шурфовочные работы не дали наличия культурного слоя. Находок в заполнении шурфов обнаружено не было. В завершении шурфы были подвергнут контрольному прокопу материка. Заполнение и дно контрольного прокопа не отличается от зачищенного материка.

Держателем открытого листа установлено, что визуальное обследование территории показало отсутствие археологических предметов и объектов, натурное исследование в шурфах показало отсутствие археологических артефактов и культурных слоев. На основании этого можно сделать вывод, что археологические объекты на территории, отводимой под «Газопровод-отвод к с. Новая Пятина (ТОО «Новый путь») L=22.108 км и ГРС, инв. №21689, Ду219, 27 лет, 13 км. Переукладка с заменой трубы L=200 м, р. Ломовка, 1 нитка. Башмаковское ЛПУМГ (шифр: 1062.001.015.250/889.КР-20)» в Нижнеломовском районе Пензенской области, отсутствуют.

В заключении всех археологических работ разработчиками документации было установлено:

1) На обследуемой территории, археологические объекты отсутствуют, объектов культурного наследия, включенных в реестр, выявленных объектов культурного наследия либо объектов, обладающих признаками объекта культурного наследия, не имеется.

2) Размещение вышеуказанного объекта и проведение земляных работ на отводимом под него земельном участке может осуществляться строго в границах обследованной территории.

3) В соответствии со ст. 36 Федерального закона от 25.06.2002 № 73-ФЗ в случае выявления в ходе земляных работ предметов и объектов, обладающих признаками предмета или объекта культурного (археологического) наследия земляные вскрышные работы должны быть немедленно остановлены. Исполнитель работ в течение трёх рабочих дней со дня их обнаружения обязан направить заявление в письменной форме об указанных объектах в региональный орган охраны объектов культурного наследия и информировать специалистов-археологов и государственный орган, уполномоченный в сфере охраны объектов культурного наследия Пензенской области.

**13. Перечень документов и материалов, собранных и полученных при проведении экспертизы, а также использованной для нее специальной, технической и справочной литературы.**

- Федеральный закон «Об объектах культурного наследия (памятниках истории и культуры) народов Российской Федерации» от 25.06.2002 № 73-ФЗ;
- Федеральный закон РФ «О недрах» от 21.02.1992 N 2395-1;
- Земельный кодекс Российской Федерации от 25.10.2001 г. № 136-ФЗ;
- Закон РФ «Об охране окружающей среды» от 10.01.2002 г. № 7-ФЗ;
- Закон РФ «Градостроительный кодекс Российской Федерации» от 29.12.2004 г. N 190-ФЗ;
- Закон РФ «Лесной кодекс Российской Федерации» от 04.12.2006 г. № 200-ФЗ;
- Водный кодекс Российской Федерации от 03.06.2006 г. №74-ФЗ;
- Закон РФ «О внесении изменений в отдельные законодательные акты Российской Федерации в части пресечения незаконной деятельности в области археологии» от 23.07.2013 г. №245-ФЗ;
- Закон РФ «О внесении изменений в Федеральный закон «Об объектах культурного наследия (памятниках истории и культуры) народов Российской Федерации» и отдельные законодательные акты Российской Федерации» от 22.10.2014 г. № 315-ФЗ;
- Закон Пензенской области от 22.12.2005 № 934-ЗПО «Об объектах культурного наследия (памятниках истории и культуры) Пензенской области».
- Письмо Министерства культуры РФ от 29.05.2014 г. №110-01-39/05-ЕМ держателям и получателям разрешений (открытых листов) на проведение работ по выявлению и изучению объектов археологического наследия;
- Постановление Правительства Российской Федерации от 15.07.2009 г. №569 «Об утверждении Положения о государственной историко-культурной экспертизе»;
- Постановление Правительства Российской Федерации от 20.02.2014 г. №127 «Об утверждении Правил выдачи, приостановления и прекращения действия разрешений (открытых листов) на проведение работ по выявлению и изучению объектов археологического наследия»;
- «Методика определения границ территории объекта археологического наследия», разработанная ИА РАН и рекомендованная к применению МК РФ (письмо от 27.01.2012 г. № 12-01-39/05-АБ);
- Данные дистанционного зондирования земной поверхности – Программа SAS.Planeta;
- Публичная кадастровая карта <https://pkk.rosreestr.ru>

- Документация, содержащая результаты исследований, в соответствии которыми определяется наличие или отсутствие объектов культурного наследия на территории, предназначенной под объект: «Газопровод-отвод к с. Новая Пятинка (ТОО «Новый путь») L=22.108 км и ГРС, инв. №21689, Ду219, 27 лет, 13 км. Переукладка с заменой трубы L=200 м, р. Ломовка, 1 нитка. Башмаковское ЛПУМГ (шифр: 1062.001.015.250/889.КР-20)» в Нижнеломовском районе Пензенской области. Саратов, 2020.

#### **14.Обоснование выводов экспертизы.**

В соответствии с п. 1 ст. 36 Федерального закона от 25.06.2002 г. № 73-ФЗ проектирование и проведение земляных, строительных, мелиоративных, хозяйственных работ и иных работ осуществляются при отсутствии на данной территории объектов культурного наследия, включенных в реестр, выявленных объектов культурного наследия или объектов, обладающих признаками объекта культурного наследия.

Согласно ст. 28 Федерального закона от 25.06.2002 г. № 73-ФЗ государственная историко-культурная экспертиза проводится в целях, в том числе, определения наличия или отсутствия объектов, обладающих признаками объекта культурного наследия, на земельных участках, землях лесного фонда либо в границах водных объектов или их частей, подлежащих воздействию земляных, строительных, мелиоративных, хозяйственных работ и иных работ, в случае, если орган охраны объектов культурного наследия не имеет данных об отсутствии на указанных земельных участках, землях лесного фонда либо водных объектах или их частях объектов культурного наследия либо объектов, обладающих признаками объекта культурного наследия в соответствии со статьей 3 настоящего Федерального закона.

На основании ст. 30 Федерального закона от 25.06.2002 г. № 73-ФЗ объектами историко-культурной экспертизы, в том числе, является документация, за исключением научных отчетов о выполненных археологических полевых работах, содержащая результаты исследований, в соответствии с которыми определяется наличие или отсутствие объектов, обладающих признаками объекта культурного наследия, на земельных участках, подлежащих воздействию земляных, строительных, мелиоративных, хозяйственных работ, указанных в настоящей статье работ по использованию лесов и иных работ.

Пунктом 1 ст. 45.1 Федерального закона от 25.06.2002 г. № 73-ФЗ определено, что работы по выявлению объектов археологического наследия, проводятся на основании разрешения (открытого листа).

В пункте 10 ст. 45.1 Федерального закона от 25.06.2002 г. № 73-ФЗ указано, что порядок проведения археологических полевых работ, методы научных исследований объектов археологического наследия, состав и структура научного отчета о выполненных археологических полевых работах, требования к профессиональным знаниям и навыкам исследователя определяются Российской академией наук при осуществлении научной регламентации археологических полевых работ.

Экспертом установлено, что разработанная ООО «Поволжский археологический центр» документация, содержащая результаты исследований, в соответствии с которыми определяется наличие или отсутствие объектов, обладающих признаками объекта культурного наследия на земельных участках, отводимых под объект: «Газопровод-отвод к с. Новая Пятинка (ТОО «Новый путь») L=22.108 км и ГРС, инв. №21689, Ду219, 27 лет, 13 км. Переукладка с заменой трубы L=200 м, р. Ломовка, 1 нитка. Башмаковское ЛПУМГ (шифр: 1062.001.015.250/889.КР-20)» в Нижнеломовском районе Пензенской области и

подготовке документации по итогам указанных исследований соблюдены требования Федерального закона от 25.06.2002 № 73-ФЗ «Об объектах культурного наследия (памятниках истории и культуры) народов Российской Федерации» и других нормативных правовых актов в сфере государственной охраны объектов культурного наследия.

Работы проводились на основании Открытого листа, выданного на имя Моржерина Константина Юрьевича № 2367-2020 от 20.10.2020 г., Министерством культуры Российской Федерации и в соответствии с Положением о порядке проведения археологических полевых работ и составления научной отчетной документации, утвержденным постановлением Бюро Отделения историко-филологических наук Российской академии наук от 20.06.2018 № 32.

Площадь обследованного участка является достаточной для определения наличия/отсутствия на данном участке объектов, обладающих признаками объектов историко-культурного наследия, в т.ч. памятников археологии.

Содержащиеся в заключении документации выводы являются достаточными для определения возможности или невозможности проведения земляных, строительных, мелиоративных и иных работ на земельном участке, подлежащем воздействию земляных, строительных, мелиоративных и иных работ. Выводы научно обоснованы и отвечают принципу презумпции сохранности объектов культурного наследия при любой намечаемой хозяйственной деятельности, установленному ст. 29 Федерального закона от 25.06.2002 г. № 73-ФЗ.

#### **15. Вывод экспертизы.**

На основании представленной заявителем документации и по результатам дополнительных исследований, проведенных в ходе экспертизы, в связи с отсутствием объектов, обладающих признаками объектов археологического наследия, выявленных объектов археологического наследия, объектов археологического наследия, включенных в единый государственный реестр объектов культурного наследия (памятников истории и культуры) народов Российской Федерации на земельном участке в границах полосы отвода проектируемого объекта: «Газопровод-отвод к с. Новая Пятина (ТОО «Новый путь») L=22.108 км и ГРС, инв. №21689, Ду219, 27 лет, 13 км. Переукладка с заменой трубы L=200 м, р. Ломовка, 1 нитка. Башмаковское ЛПУМГ (шифр: 1062.001.015.250/889.КР-20)» в Нижнеломовском районе Пензенской области, проведение земляных, строительных и (или) хозяйственных работ и иных работ на указанном земельном участке, подлежащем воздействию земляных, строительных и (или) хозяйственных и иных работ, **возможно (положительное заключение).**

В случае обнаружения в ходе проведения изыскательских, проектных, земляных, строительных, мелиоративных, хозяйственных работ, работ по использованию лесов (за исключением работ, указанных в пунктах 3, 4 и 7 части 1 статьи 25 Лесного кодекса Российской Федерации) и иных работ объекта, обладающего признаками объекта культурного наследия, в том числе объекта археологического наследия, в соответствии с пунктом 4 статьи 36 Федерального закона от 25.06.2002 г. №73-ФЗ, заказчик указанных работ, технический заказчик (застройщик) объекта капитального строительства, лицо, проводящее указанные работы, обязаны незамедлительно приостановить указанные работы и в течение трех дней со дня обнаружения такого объекта направить в региональный орган охраны объектов культурного наследия письменное заявление об обнаруженном объекте культурного наследия.



В случае изменения проектных решений необходимы дополнительные согласования с государственным органом по охране памятников культурного (археологического) наследия.

**16. Настоящий акт государственной историко-культурной экспертизы оформлен в электронном виде и подписан усиленной квалифицированной электронной цифровой подписью.**

**17. Дата оформления заключения экспертизы – 29.12.2020 г.**

**Перечень приложений к Акту от 29.12.2020 г.:**

Приложение 1. Копия Открытого листа №2367-2020 выданного 20.10.2020 г. Министерством культуры РФ на имя Моржерина К.Ю. (на 2-х листах).

Приложение 2. Копия письма Комитета Пензенской области по охране памятников истории и культуры о наличии (отсутствии) ОКН на земельном участке, предназначенном под объект: «Газопровод-отвод к с. Новая Пятина (ТОО «Новый путь») L=22.108 км и ГРС, инв. №21689, Ду219, 27 лет, 13 км. Переукладка с заменой трубы L=200 м, р. Ломовка, 1 нитка. Башмаковское ЛПУМГ (шифр: 1062.001.015.250/889.КР-20)» в Нижнеломовском районе Пензенской области (на 2-х листах).

Приложение 3. Документация, содержащая результаты исследований (на 3-х листах).

Илл. 4. Пензенская область, Нижнеломовский район. Топографическая карта-схема расположения земельных участков, отводимых под объект: «Газопровод-отвод к с. Новая Пятина (ТОО «Новый путь») L=22.108 км и ГРС, инв. №21689, Ду219, 27 лет, 13 км. Переукладка с заменой трубы L=200 м, р. Ломовка, 1 нитка. Башмаковское ЛПУМГ (шифр: 1062.001.015.250/889.КР-20)» с указанием ОКН, известных по архивным данным.

Илл. 5. Пензенская область, Нижнеломовский район. Топографическая карта-схема расположения земельных участков, отводимых под объект: «Газопровод-отвод к с. Новая Пятина (ТОО «Новый путь») L=22.108 км и ГРС, инв. №21689, Ду219, 27 лет, 13 км. Переукладка с заменой трубы L=200 м, р. Ломовка, 1 нитка. Башмаковское ЛПУМГ (шифр: 1062.001.015.250/889.КР-20)» с указанием ОКН, известных по архивным данным.

Илл. 6. Пензенская область, Нижнеломовский район. Земельный участок, отводимый под объект: «Газопровод-отвод к с. Новая Пятина (ТОО «Новый путь») L=22.108 км и ГРС, инв. №21689, Ду219, 27 лет, 13 км. Переукладка с заменой трубы L=200 м, р. Ломовка, 1 нитка. Башмаковское ЛПУМГ (шифр: 1062.001.015.250/889.КР-20)». Материалы общедоступной космосъемки. Места расположения шурфа и пикетов фотосъемки.

Эксперт Шинкарь О.А.

Сертификат электронной подписи:

Кем выдан: ООО «ПФ «Сертум-Про»

Серийный номер: 02ae728900ffabc29542f961325342ce1d

Действителен: с 21.07.2020 г. по 23.07.2021 г.

Владелец: Шинкарь Ольга Анатольевна,

Волгоградская область, г. Волгоград, [olga.shinkar@mail.ru](mailto:olga.shinkar@mail.ru)



Министерство культуры Российской Федерации

# ОТКРЫТЫЙ ЛИСТ

№ 2367-2020

Настоящий открытый лист выдан:

**Моржерину Константину Юрьевичу**

паспорт 6310 № 556544  
(серия номер паспорта)

на право проведения археологических полевых работ  
в зоне работ по объектам «Газопровод-отвод к с. Березовка (с/х «Березовский») и р.ц. Колышлей, L=22.968 км, инв. № 21714, Ду 159, 35 лет. Замена трубы 22.3 – 22.8 км» в Колышлейском районе; «Магистральный газопровод САЦ-1 (128.0 км от 1629 – 1757 км), инв. № 657, Ду 1020 мм, 52 года, 1646 км. Замена участка подводного перехода, р. М. Чембар, основная нитка» в Белинском районе; «Газопровод-отвод к с. Новая Пятина (ТОО «Новый путь») L=22.108 км и ГРС, инв. № 21689, Ду 219, 27 лет, 13 км. Переукладка с заменой трубы L=200 м, р. Ломовка, 1 нитка. Башмаковское ЛПУМГ» в Нижнеломовском районе; «Шлейфы с узлом подключения конденсатосборника КС Мецкерское, инв. № 139483. Комплексный ремонт технологических трубопроводов (узел подключения). Мецкерское ЛПУМГ» в Сердобском районе; «Г/п-отвод к ГРС-53 п. Верхозим» (Комплексный капитальный ремонт ГРС с применением БЗГ), инв. № 026488 (ПАО «Газпром») в пос. Верхозим Кузнецкого района Пензенской области; «АГРС-III Сергиевские Минеральные Воды» (Комплексный капитальный ремонт ГРС с применением БЗГ), инв. № 026321 (ПАО «Газпром») в Сергиевском районе; «Оборудование ГРС-10 с. Васильевка» (Комплексный капитальный ремонт ГРС с применением БЗГ), инв. № 026397 (ПАО «Газпром») в г. Тольятти; «Газопровод отвод ПЗРГ с. Новый Буян» (Комплексный капитальный ремонт ГРС с применением БЗГ), инв. № 026505 (ПАО «Газпром») в Красноярском районе; «Оборудование ГРС-19 с. Барковка» (Ремонт узла редуцирования, узла измерения расхода газа и узла переключения), инв. № 026379 (ПАО «Газпром») в Ставропольском районе; в зоне формирования 230 земельных участков для ведения личного подсобного хозяйства, предоставляемых бесплатно в собственность гражданам, имеющим трех и более детей, из земель, находящихся в муниципальной собственности и (или) государственная собственность на которые не разграничена, в том числе для индивидуального жилищного строительства, включая выполнение работ по подготовке проекта планировки и проекта межевания территории северной части кадастрового квартала 63:17:2002007, северо-восточной части кадастрового квартала 63:17:2002002 и в 50 метрах севернее земельного участка с кадастровым номером 63:17:2002005:79 в с. Яблоновы Овраг сельского поселения Подъем Михайловка

021353



2

Волжского района Самарской области; реконструкции автомобильной дороги М-7 «Волга» Москва – Владимир – Нижний Новгород – Казань – Уфа на участке км 643+000 – км 659+150 (5 развязок) в городском округе Чебоксары и Чебоксарском районе Республики Чувашия.

На основании открытого листа

**Моржерин Константин Юрьевич**  
(Ф.И.О)

имеет право производить следующие археологические полевые работы:  
*археологические разведки с осуществлением локальных земляных работ на указанной территории в целях выявления объектов археологического наследия, уточнения сведений о них и планирования мероприятий по обеспечению их сохранности.*

Передоверие права на проведение археологических полевых работ по данному открытому листу другому лицу запрещается.

Срок действия открытого листа: с 20 октября 2020 г. по 15 сентября 2021 г.

Дата принятия решения о предоставлении открытого листа: 20 октября 2020 г.

**Первый заместитель Министра**  
(подпись)

Дата 20 октября 2020 г.



**С.Г.Обрывалин**  
(Ф.И.О)

М.П.





**КОМИТЕТ  
ПЕНЗЕНСКОЙ ОБЛАСТИ  
ПО ОХРАНЕ ПАМЯТНИКОВ  
ИСТОРИИ И КУЛЬТУРЫ**

ул. Московская, д. 75, г. Пенза, 440025  
тел. (8412) 55-07-38, факс (8412) 55-07-38  
e-mail: kopik2015@bk.ru, http://kopik.pnzreg.ru

Главному инженеру  
ООО «ПИИ Лигато»

192012, г. Санкт-Петербург,  
пр. Обуховской Обороны, д. 271,  
литера А, пом. 205

Демченко А.М.

от 22.12.2020 № 4229/1-12  
На № 008/10635 от 07.12.2020

Уважаемый Анатолий Михайлович!

Комитет Пензенской области по охране памятников истории и культуры (далее - Комитет) информирует, что на участке реализации комплексных инженерных изысканий и последующей разработки проектной и рабочей документации по объекту капитального ремонта «Газопровод-отвод к с. Новая Пятна (ТОО «Новый путь») L=22.108 км и ГРС, инв. № 21689, Ду219, 27 лет, 13 км. Переукладка с заменой трубы L=200 м, р. Ломовка, 1 нитка. Башмаковское ЛПУМГ (шифр: 1062.001.015.250/889.КР-20)» (далее - земельный участок), отсутствуют объекты, включенные в Перечень выявленных объектов культурного наследия, расположенных на территории Пензенской области.

Вместе с тем, сообщаем, что на территории Нижнеломовского района Пензенской области расположены объекты археологического наследия, включенные в единый государственный реестр объектов культурного наследия (памятников истории и культуры) народов Российской Федерации:

- «Сторожевой вал 1676–1680 гг.», Пензенская область, Мокшанский район, тянется по Мокшанскому, Нижнеломовскому и Пачелмскому районам;

- «Вал русской сторожевой оборонительной черты XVII в.», Пензенская область, Нижнеломовский район, близ сел Вадинск, Коповка, Верхний Ломов, Прянзерки.

Земельный участок находится вне границ территорий, границ защитных зон и зон охраны объектов культурного наследия.

Сведениями об отсутствии на земельном участке объектов, обладающих признаками объекта культурного наследия (в т.ч. археологического), Комитет не располагает.

Учитывая изложенное, и руководствуясь частью 56 статьи 26 Федерального закона от 03.08.2018 № 342-ФЗ «О внесении изменений в Градостроительный кодекс Российской Федерации и отдельные законодательные акты Российской Федерации» Заказчик работ в соответствии со статьями 28, 30, 31, 32, 36, 45.1 Федерального

закона от 25.06.2002 № 73-ФЗ «Об объектах культурного наследия (памятниках истории и культуры) народов Российской Федерации» (с последующими изменениями) (далее – Федеральный закон) обязан:

- обеспечить проведение и финансирование историко-культурной экспертизы земельного участка, подлежащего воздействию земляных, строительных, хозяйственных и иных работ, путем археологической разведки в порядке, установленном статьей 45.1. Федерального закона;

- представить в Комитет документацию, подготовленную на основе археологических полевых работ, содержащую результаты исследований, в соответствии с которыми определяется наличие или отсутствие объектов, обладающих признаками объекта культурного наследия на земельном участке, подлежащего воздействию земляных, строительных, хозяйственных и иных работ, заключение государственной историко-культурной экспертизы указанной документации (либо земельного участка).

В случае обнаружения в границе земельного участка, подлежащего воздействию земляных, строительных, хозяйственных и иных работ объектов, обладающих признаками объекта археологического наследия, и после принятия Комитетом решения о включении данных объектов в перечень выявленных объектов культурного наследия:

- разработать в составе проектной документации раздел об обеспечении сохранности выявленного объекта культурного наследия или о проведении спасательных археологических полевых работ или проект обеспечения сохранности выявленного объекта культурного наследия либо план проведения спасательных археологических полевых работ, включающих оценку воздействия проводимых работ на указанный объект культурного наследия (далее – документация или раздел документации, обосновывающий меры по обеспечению сохранности выявленного объекта культурного (археологического) наследия);

- получить по документации или разделу документации, обосновывающей меры по обеспечению сохранности выявленного объекта культурного наследия заключение государственной историко-культурной экспертизы и представить его совместно с указанной документацией в Комитет на согласование;

- обеспечить реализацию согласованной Комитетом документации, обосновывающей меры по обеспечению сохранности выявленного объекта культурного (археологического) наследия.

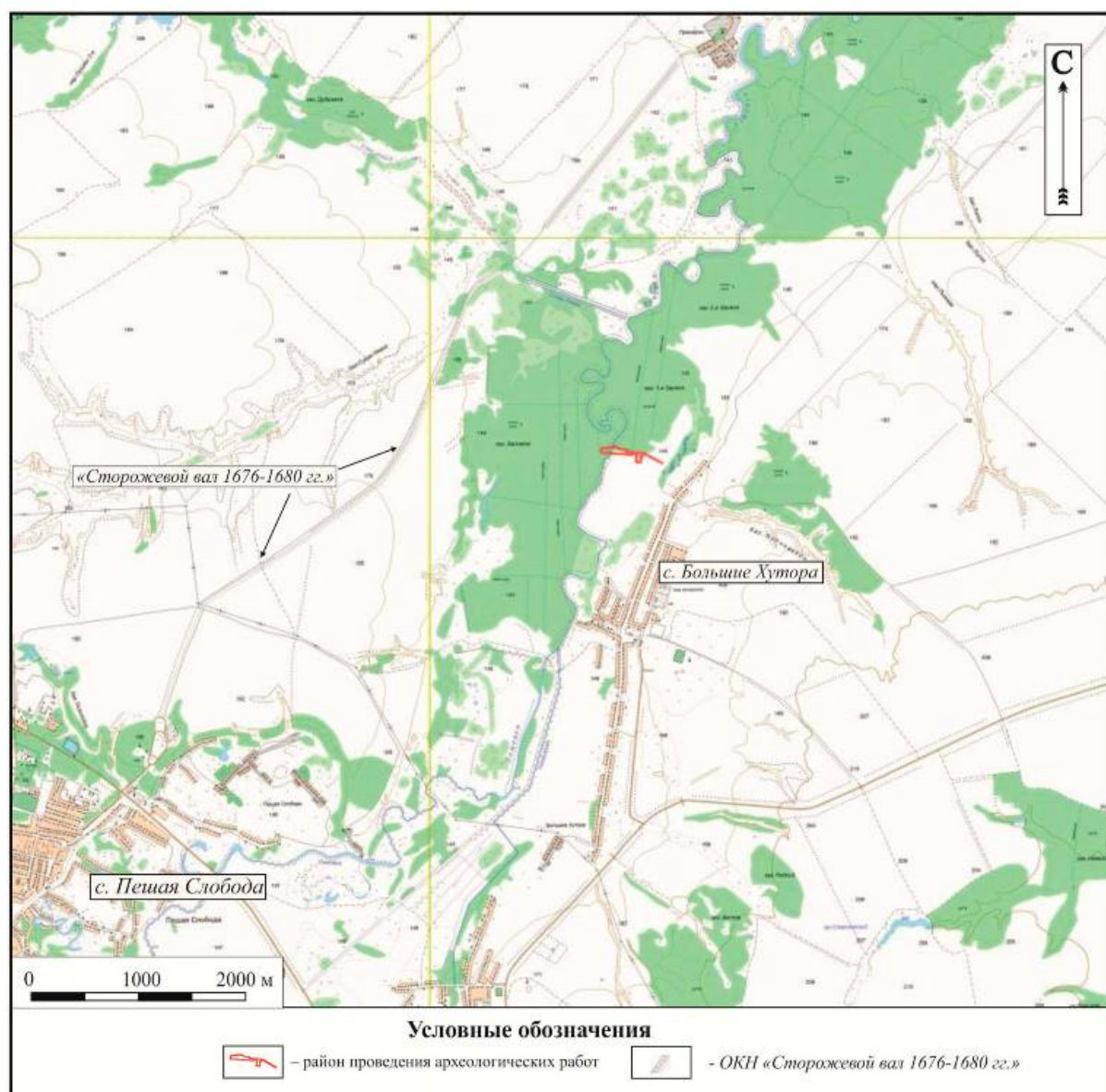
Председатель Комитета



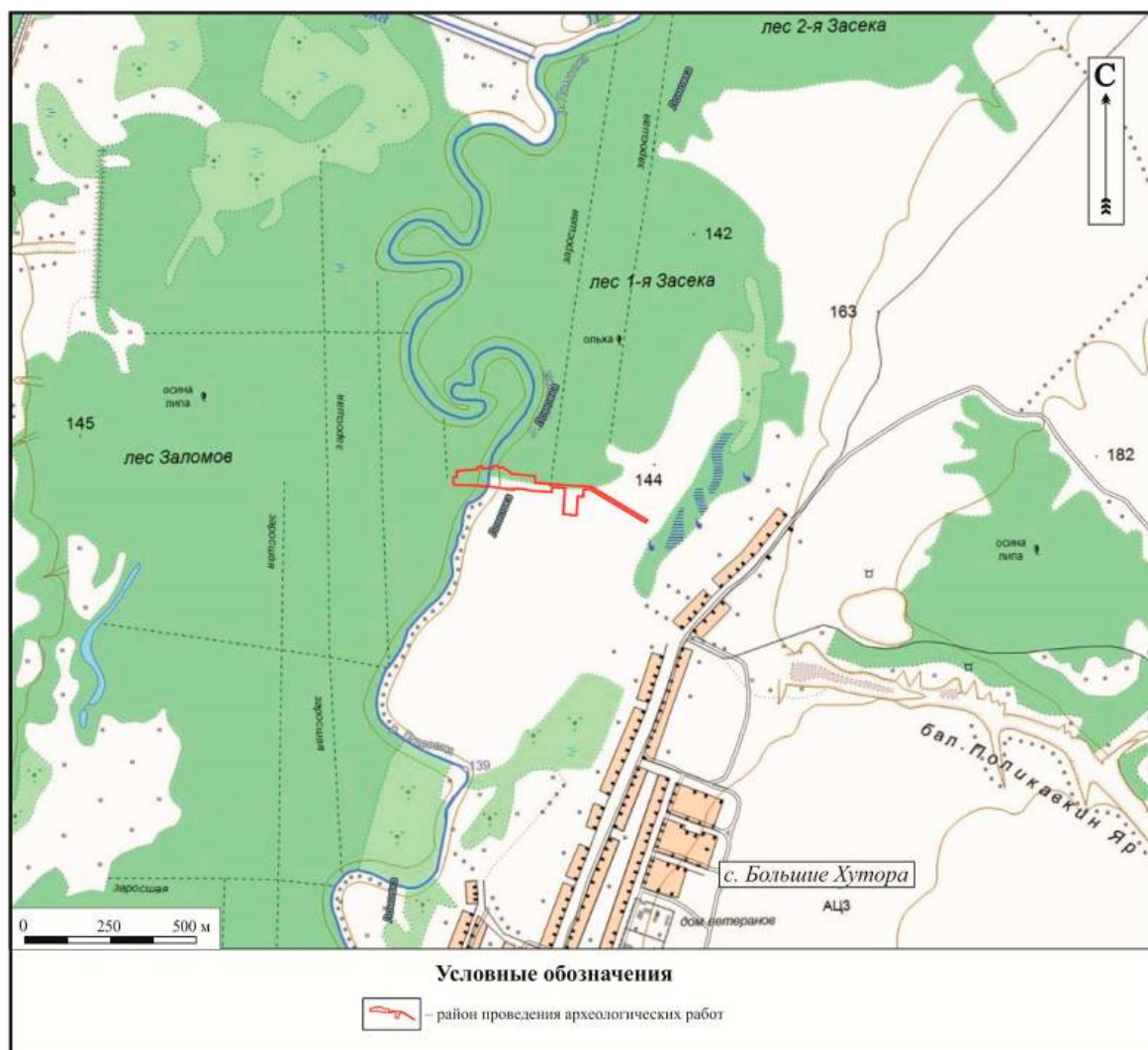
С.Б. Оникиенко

Исп. М.А. Плетинцева,  
8(8412) 55-07-38

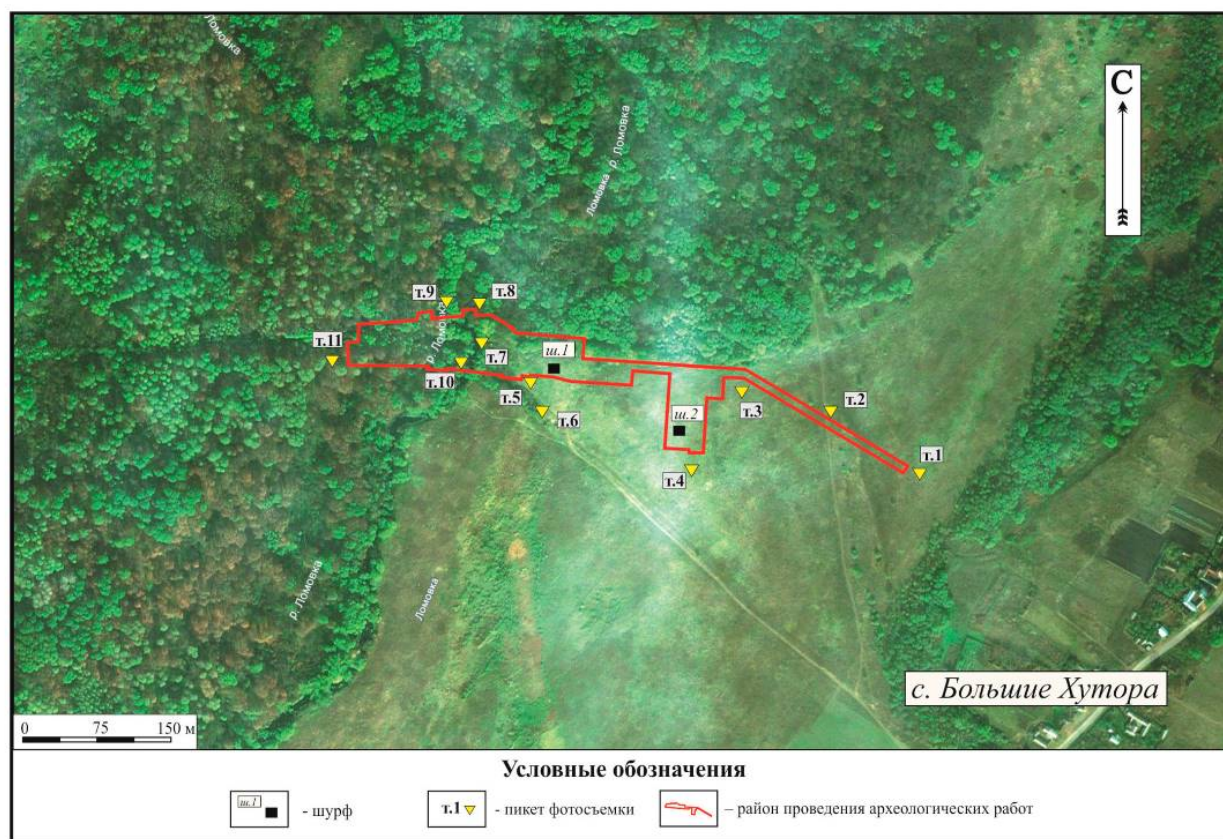




Илл. 4. Пензенская область, Нижнеломовский район. Топографическая карта-схема расположения земельных участков, отводимых под объект: «Газопровод-отвод к с. Новая Пятина (ТОО «Новый путь») L=22.108 км и ГРС, инв. №21689, Ду219, 27 лет, 13 км. Переукладка с заменой трубы L=200 м, р. Ломовка, 1 нитка. Башмаковское ЛПУМГ (шифр: 1062.001.015.250/889.КР-20)» с указанием ОКН, известных по архивным данным.



Илл. 5. Пензенская область, Нижнеломовский район. Топографическая карта-схема расположения земельных участков, отводимых под объект: «Газопровод-отвод к с. Новая Пятин (ТОО «Новый путь») L=22.108 км и ГРС, инв. №21689, Ду219, 27 лет, 13 км. Переукладка с заменой трубы L=200 м, р. Ломовка, 1 нитка. Башмаковское ЛПУМГ (шифр: 1062.001.015.250/889.КР-20)» с указанием ОКН, известных по архивным данным.



Илл. 6. Пензенская область, Нижнеломовский район. Земельный участок, отводимый под объект: «Газопровод-отвод к с. Новая Пятина (ТОО «Новый путь») L=22.108 км и ГРС, инв. №21689, Ду219, 27 лет, 13 км. Переукладка с заменой трубы L=200 м, р. Ломовка, 1 нитка. Башмаковское ЛПУМГ (шифр: 1062.001.015.250/889.КР-20)». Материалы общедоступной космосъемки. Места расположения шурфа и пикетов фотосъемки.