

## Акт

### Государственной историко-культурной экспертизы

документации, за исключением научных отчетов о выполненных полевых работах, содержащей результаты исследований, в соответствии с которыми определяется наличие или отсутствие объектов, обладающих признаками объекта культурного наследия, на земельных участках, подлежащих воздействию земляных, строительных, мелиоративных, хозяйственных работ, работ по использованию лесов и иных работ – «Отчет об археологическом обследовании земельного участка на участке объекта «участок строительства многоквартирного дома, расположенного по адресу: Пензенская область, г. Каменка, ул. Суворова, д. 17» в 2020 году»

Настоящий Акт государственной историко-культурной экспертизы составлен в соответствии с Федеральным законом от 25.06.2002 г. №73-ФЗ «Об объектах культурного наследия (памятниках истории и культуры) народов Российской Федерации», Положением о государственной историко-культурной экспертизе, утвержденным постановлением Правительства Российской Федерации от 15.07.2009 №569.

<b>Дата начала проведения экспертизы</b>	24.11.2020
<b>Дата окончания проведения экспертизы</b>	30.11.2020
<b>Место проведения экспертизы</b>	г. Оренбург
<b>Заказчик экспертизы</b>	ООО «МЦАИ»

#### Сведения об эксперте:

<b>Фамилия, имя и отчество</b>	Лылова Евгения Владимировна
<b>Образование</b>	высшее
<b>Специальность</b>	020700 история
<b>Ученая степень (звание)</b>	-
<b>Стаж работы</b>	13 лет
<b>Место работы и должность</b>	ООО «НПП Археобюро», археолог
<b>Данные об аттестации</b>	<p>Государственный эксперт по проведению историко-культурной экспертизы (приказ Министерства культуры Российской Федерации от 17 сентября 2020 г. №1108)</p> <p>• выявленные объекты культурного наследия в целях обоснования целесообразности включения данных объектов в реестр;</p>

	<ul style="list-style-type: none"> <li>• документы, обосновывающие включение объектов культурного наследия в реестр;</li> <li>• документы, обосновывающие исключение объектов культурного наследия из реестра;</li> <li>• документация или разделы документации, обосновывающие меры по обеспечению сохранности объекта культурного наследия, включенного в реестр, выявленного объекта культурного наследия либо объекта, обладающего признаками объекта культурного наследия, при проведении земляных, мелиоративных, хозяйственных работ, указанных в статье 30 Федерального закона работ по использованию лесов и иных работ в границах территории объекта культурного наследия либо на земельном участке, непосредственно связанном с земельным участком в границах территории объекта культурного наследия;</li> <li>• земли, подлежащие воздействию земляных, строительных, мелиоративных, хозяйственных работ, предусмотренных статьей 25 Лесного кодекса Российской Федерации работ по использованию лесов (за исключением работ, указанных в пунктах 3, 4 и 7 части 1 статьи 25 Лесного кодекса Российской Федерации) и иных работ, в случае, если указанные земли расположены в границах территорий, утвержденных в соответствии с пунктом 34.2 пункта 1 статьи 9 Федерального закона;</li> <li>• документация, за исключением научных отчетов о выполненных археологических полевых работах, содержащая результаты исследований, в соответствии с которыми определяется наличие или отсутствие объектов, обладающих признаками объекта культурного наследия, на земельных участках, подлежащих воздействию земляных, строительных, мелиоративных, хозяйственных работ, указанных в статье 30 Федерального закона работ по использованию лесов и иных работ.</li> </ul>
--	--

Эксперт предупрежден об ответственности за достоверность сведений, изложенных в заключении экспертизы в соответствии с п. 19-д Положения о государственной историко-культурной экспертизе, утвержденным постановлением Правительства Российской Федерации от 15.07.2009 №569 (в редакции от 10.03.2020).

**Отношение к заказчику:**

Эксперт:

Не имеет родственных связей с заказчиком (его должностными лицами, работниками);

Не состоит в трудовых отношениях с заказчиком;

Не имеет долговых или иных имущественных обязательств перед заказчиком;

Не владеет ценными бумагами, акциями (долями участия, паями в уставных капиталах) заказчика;

Не заинтересован в результатах исследований и решений, вытекающих из настоящего экспертного заключения, с целью получения выгоды в виде денег, ценностей, иного имущества, услуг имущественного характера или имущественных прав для себя или третьих лиц.

Основание проведения государственной историко-культурной экспертизы:

1. Федеральный закон от 25.06.2002 №73-ФЗ «Об объектах культурного наследия (памятниках истории и культуры) народов Российской Федерации».
2. Положение о государственной историко-культурной экспертизе, утвержденное постановлением Правительства РФ от 15.07.2009 №569 (в редакции от 10.03.2020).
3. Договор № 016/20-Э от 24.11.2020 г.

**Цели и объект экспертизы:**

**Цель экспертизы** – определение наличия или отсутствия объектов культурного наследия, включенных в реестр, выявленных объектов культурного наследия либо объектов, обладающих признаками объекта культурного наследия, на земельных участках, землях лесного фонда, либо в границах водных объектов или их частей, подлежащих воздействию земляных, строительных, мелиоративных, хозяйственных работ.

**Объект экспертизы** - документация, за исключением научных отчетов о выполненных полевых работах, содержащая результаты исследований, в соответствии с которыми определяется наличие или отсутствие объектов, обладающих признаками объекта культурного наследия, на земельных участках, подлежащих воздействию земляных, строительных, мелиоративных, хозяйственных работ, работ по использованию лесов и иных работ – «Отчет об археологическом обследовании земельного участка на участке объекта «участок строительства многоквартирного дома, расположенного по адресу: Пензенская область, г. Каменка, ул. Суворова, д. 17» в 2020 году».

**Перечень документов и материалов, собранных и полученных при проведении экспертизы, а также использованной для нее специальной и справочной литературы:**

1. Федеральный закон от 25.06.2002 № 73-ФЗ «Об объектах культурного наследия (памятниках истории и культуры) народов Российской Федерации».
2. Положение о государственной историко-культурной экспертизе, утвержденное постановлением Правительства РФ от 15.07.2009 № 569 (в редакции от 10.03.2020).

3. Правила выдачи, приостановления и прекращения действия разрешений (открытых листов) на проведение работ по выявлению и изучению объектов археологического наследия, утвержденные постановлением Правительства Российской Федерации от 20.02.2014 № 127.
4. Положение о порядке проведения археологических полевых работ и составления научной отчетной документации, утвержденное постановлением Бюро Отделения историко-филологических наук Российской академии наук от 20.06.2018 № 32.

**Перечень документов, представленных на экспертизу:**

- Отчет об археологическом обследовании земельного участка на участке объекта «участок строительства многоквартирного дома, расположенного по адресу: Пензенская область, г. Каменка, ул. Суворова, д. 17» в 2020 году;
- письмо Комитета Пензенской области по охране памятников истории и культуры №1097/1-12 от 23.06.2020.

**Сведения об обстоятельствах, повлиявших на  
процесс проведения и результаты экспертизы:**

Обстоятельства, повлиявшие на процесс проведения и результаты экспертизы, отсутствуют.

**Сведения о проведенных исследованиях:**

В процессе государственной историко-культурной экспертизы:

- выполнен анализ действующей нормативной правовой базы в сфере охраны и сохранения объектов культурного (археологического) наследия;
- выполнен сравнительный анализ документов и материалов, полученных для проведения экспертизы по объекту с формулировкой выводов;
- выполнен анализ соответствия представленной документации требованиям Положения о порядке проведения археологических полевых работ и составления научной отчетной документации;
- оформление заключения экспертизы в виде акта.

**Факты и сведения, выявленные и установленные в результате  
проведенных исследований:**

Представленная на экспертизу документация содержит результаты археологических исследований, в соответствии с которыми определяется наличие или отсутствие объектов археологического наследия в пределах земельного участка на участке объекта «участок строительства многоквартирного дома, расположенного по адресу: Пензенская область, г. Каменка, ул. Суворова, д. 17». Вышеуказанные исследования проводились в целях выявления объектов археологического наследия на участке проектируемого объекта, уточнения сведений о них и планирования мероприятий по обеспечению их сохранности. Работы проводились сотрудниками ООО «Межрегиональный центр археологических исследований» по заказу ООО «Эрида». Объектом исследований являлся земельный участок с кадастровым номером 58:30:0040134:52 проектируемого строительства многоквартирного дома в г. Каменка Пензенской области по ул. Суворова, д. 17.

Работы носили комбинированный характер, который включал в себя сплошное пешее обследование территории на участке планируемого строительства и разведочную шурфовку. Обследован 1 участок объекта общей площадью 1789 кв. м. При обследовании было заложено 2 разведочных шурфа.

Обследованная территория расположена в гидросистеме р. Атмис. Работы проведены на участке, расположенном в пределах бассейна р. Мокши, на водоразделе междуречья Малого Атмиса и Атмиса, на возвышенности левого берега сухого водосборного безымянного левого притока р. Атмис.

В ходе предварительных работ осуществлялось ознакомление с архивными, библиографическими и картографическими материалами, касающимися объектов археологического наследия на территории, на которой проводились исследования. В результате было установлено, что непосредственно в зоне планируемого проведения археологической разведки памятники археологии не известны. Ближайший к месту проведения работ памятник археологии «Курган III-I тыс. до н.э. возле г. Каменка» от обследуемого участка землеотвода расположен в 3,533 км на юго-восток (азимут 146°).

Согласно письма Комитета Пензенской области по охране памятников истории и культуры №1097/1-12 от 23.06.2020:

- на участке строительства многоквартирного дома, расположенного по адресу: Пензенская область, г. Каменка, ул. Суворова, д. 17, отсутствуют объекты культурного наследия, включенные в единый государственный реестр объектов культурного наследия (памятников истории и культуры) народов Российской Федерации и в Перечень выявленных объектов культурного наследия, расположенных на территории Пензенской области;

- земельный участок находится вне границ территорий, границ защитных зон и зон охраны объектов культурного наследия;

- сведениями об отсутствии на земельном участке объектов, обладающих признаками объекта культурного наследия (в т.ч. археологического), Комитет Пензенской области по охране памятников истории и культуры не располагает.

Обследование земельного участка, отводимого под хозяйственное освоение, проводилось методом сплошной археологической разведки на основании геоподосновы, предоставленной заказчиком работ.

Полевой этап работ начинался с анализа геоморфологической ситуации обследуемой территории. Проводился осмотр местности на предмет движимых вещевых находок относящихся к археологическому наследию и читаемых в рельефе объектов археологического наследия – курганов, валов, рвов и т.п. Осмотр сопровождался ее фотофиксацией. После изучения рельефа осматривались нарушения дневной поверхности – обнажения и разрытия антропогенного и естественного характера. После визуального осмотра осуществлялась закладка шурфов.

При шурфовке учитывалась геоморфологическая ситуация, характер обнажений дневной поверхности, предполагаемая вероятность обнаружения памятника. Принимались во внимание результаты предварительных архивных, картографических, библиографических изысканий, а также сведения о находках, происходящих с обследуемой территории.

Шурфы закладывались размерами 1×1 м и фиксировались фотографически. Фотографировалось место заложения шурфа, дневная поверхность с разметкой, вид после

вскрытия гумусного горизонта, стенки шурфа. В связи с отсутствием культурного слоя фиксировалась одна, наиболее выразительная с точки зрения стратиграфии стенка шурфа. После окончания работ проводилась обратная засыпка шурфа.

Шурфы ориентировались по сторонам света. Вскрытие грунта велось горизонтальными зачистками по пластам в 20 см с последующими горизонтальными зачистками. Сначала снимался дерн (при его наличии), затем – гумусный горизонт, который просматривался на предмет археологических находок. При расчистке гумусного слоя велся полевой дневник. Высоты определялись с помощью стандартного нивелира.

Осуществлялась привязка шурфов в системе глобального позиционирования с помощью портативного прибора GPS (Garmin GPSmap 64st, система координат WGS-84). Координаты определялись с точностью до 0,01". Шурфы были обозначены на топографических картах - подоснове предоставленной заказчиком.

Территория, обследованная в ходе разведок по землеотводу, координировалась. Она показана на спутниковом снимке в альбоме иллюстраций, составлена специальная таблица координат поворотных точек обследованного участка.

Под строительство объекта – многоквартирный дом по ул. Суворова, д. 17, в г. Каменка Пензенской области отведен земельный участок общей площадью 1789 кв. м., кадастровый номер 58:30:0040134:52. Участок неровной подпрямоугольной конфигурации, вытянут с юга – юго-востока на север – северо-запад.

Участок с юга граничит с дорогой общего пользования – ул. Суворова, с остальных сторон – малоэтажной высотной застройкой и её придомовой территорией. Обследование было начато с точки юго-восточного угла участка и последовательно проводилось по периметру и центру сначала в западном, затем в северном, восточном и южном направлениях.

На момент производства работ площадь участка была свободна от капитальной застройки и многолетних растений, по периметру располагались временные ограждения. Поверхность участка задернована, в целом ровная. При осмотре поверхности - открытых зон грунтового покрова и рядом расположенной траншеи подвода коммуникаций, материалов имеющих историко-культурное значение не выявлено. Древние искусственные изменения в морфологии рельефа поверхности (насыпи, старые траншеи, остатки строений) не прослеживались. На поверхности отмечались следы современного инженерного планирования тяжелой техникой.

При обследовании участка было заложено 2 шурфа (№№1-2). При проведении шурфовки установлено отсутствие в шурфах культурного слоя и одиночных артефактов.

В ходе проведенного археологического обследования искусственные изменения в морфологии рельефа поверхности (насыпи, траншеи, следы выбирания и подрезки грунта, остатки строений) не зафиксированы. Объектов археологического наследия и материалов, имеющих историко-культурное значение не выявлено.

### **Обоснования вывода экспертизы:**

В результате проведенных ООО «МЦАИ» в 2020 г. полевых археологических исследований установлено, что земельный участок на участке объекта «участок строительства многоквартирного дома, расположенного по адресу: Пензенская область, г. Каменка, ул. Суворова, д. 17» общей площадью 1789 кв. м., кадастровый номер 58:30:0040134:52, полностью изучен.

Исследования выполнены на основании выдаваемого сроком не более чем на один год разрешения – открытого листа №2368-2020, выданного Министерством культуры РФ 20 октября 2020 года Китову Егору Петровичу. Судя по материалам фотофиксации, сезонность проведения работ соответствует срокам действия открытого листа.

Материалы полевых исследований, представленные на Государственную историко-культурную экспертизу, доказывают полную научную изученность отводимого земельного участка. Работы выполнены с соблюдением методики производства археологических исследований.

Заложенные шурфы (№1-2) показали отсутствие культурного слоя и какого-либо археологического материала, что подтверждено материалами фотофиксации: вид раскопанного шурфа и стенки шурфа. После проведения исследования шурфы были рекультивированы, что подтверждено соответствующими материалами фотофиксации.

Количество шурфов соответствует методическим рекомендациям (п. 3.20. Положения о порядке проведения археологических полевых работ и составления научной отчетной документации, утвержденного постановлением Бюро Отделения историко-филологических наук Российской академии наук от 20.06.2018 № 32).

В целом отчет хорошо документирован.

Таким образом, осуществление каких-либо охранных мероприятий (археологические раскопки, наблюдение или надзор за ходом земляных работ и пр.) в связи с предстоящими строительными работами на данном участке не требуется.

### **Вывод экспертизы:**

Проведение изыскательских, проектных, земляных, строительных, мелиоративных, хозяйственных работ, предусмотренных статьей 25 Лесного кодекса Российской Федерации работ по использованию лесов (за исключением работ, указанных в пунктах 3, 4, и 7 части 1 статьи 25 Лесного кодекса Российской Федерации), в пределах земельного участка на участке объекта «участок строительства многоквартирного дома, расположенного по адресу: Пензенская область, г. Каменка, ул. Суворова, д. 17», кадастровый номер 58:30:0040134:52 возможно (положительное заключение).

### **Приложения:**

1. Отчет об археологическом обследовании земельного участка на участке объекта «участок строительства многоквартирного дома, расположенного по адресу: Пензенская область, г. Каменка, ул. Суворова, д. 17» в 2020 году;
2. Письмо Комитета Пензенской области по охране памятников истории и культуры №1097/1-12 от 23.06.2020.

Государственный  
эксперт

Дата оформления Акта экспертизы: 30.11.2020

Общество с ограниченной ответственностью  
«Межрегиональный центр археологических исследований»



УТВЕРЖДАЮ

Директор

Е.П. Китов

«26» ноября 2020 г.

ОТЧЕТ

об археологическом обследовании земельного участка на участке объекта  
«участок строительства многоквартирного дома, расположенного по адресу:  
Пензенская область, г. Каменка, ул. Суворова, д. 17» в 2020 году.

Разрешение (открытый лист) № 2368-2020

Китов Е.П.

Тамбов — 2020 г.



## **Аннотация**

В отчете представлены сведения о проведенных научных историко-архивных, библиографических и археологических полевых работах (разведках) на земельном участке с кадастровым номером 58:30:0040134:52 в зоне проектируемого строительства многоквартирного дома, расположенного по адресу: Пензенская область, г. Каменка, ул. Суворова 17, в целях выявления объектов археологического наследия, уточнения сведений о них и планирования мероприятий по обеспечению их сохранности.

В результате работ 2020 г. сотрудниками ООО «Межрегиональный центр археологических исследований» проведено археологическое обследование участка землеотвода в зоне проектируемого строительства многоквартирного дома по ул. Суворова 17 в г. Каменка Пензенской области. Работы носили комбинированный характер, который включал в себя сплошное пешее обследование территории на участке планируемого строительства и разведочную шурфовку. Обследован 1 участок объекта общей площадью *1789 м<sup>2</sup>*. При обследовании было заложено 2 разведочных шурфа.

Обследованная территория расположена в гидросистеме р. Атмис. Работы проведены на участке, расположенном в пределах бассейна р. Мокши.

На территории земельного участка проектируемого строительства многоквартирного дома, расположенного по адресу: Пензенская область, г. Каменка, ул. Суворова, д. 17 объектов археологического наследия не выявлено.

Отчет содержит 23 страницы основного текста, 1 страницу списка использованных источников и литературы, 1 страницу приложения координат поворотных точек в системе координат WGS-84, 1 страницу списка иллюстраций, 11 страниц иллюстраций, включающих 18 иллюстраций. Всего отчет содержит 40 листов.

Ключевые слова: Пензенская область, Каменка, ул. Суворова, Атмис.

**СПИСОК УЧАСТНИКОВ  
(ОСНОВНЫХ ИСПОЛНИТЕЛЕЙ)  
РАБОТ**

- директор общества с ограниченной ответственностью «Межрегиональный центр археологических исследований» Китов Егор Петрович – руководство полевыми работами, подготовка научной отчетной документации;

- сотрудник ООО «Межрегиональный центр археологических исследований» археолог Логачев Е. А. – обследование участков, закладка шурфов, помощь в ведении полевой документации и составлении отчетной документации;

- сотрудник ООО «Межрегиональный центр археологических исследований» Ермолаев Д. А. – обследование земельных участков, закладка шурфов, помощь в составлении отчетной документации.

## Содержание

Аннотация .....	2
Список участников работ .....	3
Введение .....	5
1 Физико-географическая характеристика территории проведения работ .....	8
2 История археологического изучения территории проведения работ .....	17
3 Методика исследований .....	20
4 Описание работ .....	22
Заключение .....	24
Список источников и литературы .....	25
Сокращения .....	26
Приложение А Таблицы координат поворотных точек обследованной территории... ..	27
Приложение Б Список иллюстраций... ..	28
Альбом иллюстраций (рис. 1—18) .....	29

## Введение

Археологические разведки в 2020 году проводились на территории г. Каменка Пензенской области (рис. 1-4). Полевые исследования проводились в ноябре 2020 г.

Работы осуществлялись под руководством директора ООО «Межрегиональный центр археологических исследований» Китова Егора Петровича по открытому листу № 2368-2020, выданному 20.10.2020 г. на право проведения археологических разведок с осуществлением локальных земляных работ «на земельных участках с кадастровыми номерами 58:30:0040134:52 по ул. Суворова, д. 17, 58:30:0040125:1121, 58:30:0040125:1115 на пл. Кооперативной, 58:30:0040115:78 по ул. Коммунистической, д. 8, 58:30:0040133:1155 по ул. Дзержинского, д. 24, 58:30:0040133:1156 по ул. Дзержинского, д. 28, 58:30:0040134:56 по ул. Дзержинского, д. 2, 58:30:0040218:1308 по ул. Энергетиков, д. 14В, 58:30:0040218:1309 по ул. Энергетиков, д. 14Б, 58:30:0040218:1307 по ул. Энергетиков, д. 14Г, 58:30:0040207:9 по ул. 8 Марта, д. 9 в г. Каменка Пензенской области» в целях выявления объектов археологического наследия, уточнения сведений о них и планирования мероприятий по обеспечению их сохранности, со сроком действия до 30 июня 2021 г.

В результате археологических полевых работ был обследован 1 земельный участок с кадастровым номером 58:30:0040134:52 по ул. Суворова, д. 17, проектируемого строительства многоквартирного дома в г. Каменка Пензенской области. Обследованный участок имеет площадь **1789 м<sup>2</sup>**. На обследованном участке объекты археологического наследия, (в том числе включенные в единый государственный реестр объектов культурного наследия (памятников истории и культуры) народов Российской Федерации, выявленные объекты археологического наследия, объекты, обладающие признаками объектов археологического наследия) отсутствуют.

Экспедиция была организована Обществом с ограниченной ответственностью «Межрегиональный центр археологических исследований». Финансовое обеспечение осуществлялось Обществом с ограниченной

ответственностью “ЭРИДА”. Объектом исследований являлся земельный участок с кадастровым номером 58:30:0040134:52 проектируемого строительства многоквартирного дома в г. Каменка Пензенской области по ул. Суворова, д. 17. Орган охраны объектов культурного наследия не имел данных об отсутствии на земельных участках объектов культурного наследия включенных в реестр, либо объектов, обладающих признаками объекта культурного наследия. Маршрут разведки был проложен по проектному участку отвода территории.

Целью работ было выявление объектов археологического наследия, уточнение сведений о них и планирование мероприятий по обеспечению их сохранности.

Задачей экспедиции был сбор сведений о наличии объектов археологического наследия в пределах обследуемой территории по ул. Суворова, д. 17 в г. Каменка Пензенской области и проведение натурных обследований по площади проектируемого хозяйственного освоения.

Цели и задачи, стоящие перед исследователем в отчетном полевом сезоне, выполнены в полном объеме.

В работе приняли участие сотрудники ООО “Межрегиональный центр археологических исследований”: Логачев Е.А. и Ермолаев Д.А.

Археологические исследования проводились в соответствии с требованиями Федерального Закона от 25 июня 2002 г. № 73-ФЗ «Об объектах культурного наследия (памятниках истории и культуры) народов Российской Федерации» (с изменениями и дополнениями) и «Положения о порядке проведения археологических полевых работ и составления научной отчетной документации», утвержденного постановлением Бюро Отделения историко-филологических наук РАН от 20.06.2018 г. № 32.

Не позднее, чем за 5 рабочих дней до начала проведения работ, были представлены письменные уведомления о запланированном проведении археологических полевых работ в региональный орган охраны объектов культурного наследия (Комитет Пензенской области по охране памятников истории и культуры) и в орган местного самоуправления муниципальных

образований (Администрация Каменского района Пензенской области), а также копии разрешения (открытого листа), в соответствии с п. 6 ст. 45.1 Федерального Закона от 25 июня 2002 г. № 73-ФЗ «Об объектах культурного наследия (памятниках истории и культуры) народов Российской Федерации» и письма Министерства культуры.

## **1. Физико-географическая характеристика территории проведения работ**

Большая часть Пензенской области находится в лесостепной зоне. Территория региона обладает достаточной протяженностью: с севера на юг почти на 200 км и с запада на восток более чем на 300 км, обладает довольно сложным строением поверхности. В совокупности эти факторы обусловили дифференциацию природных комплексов региона.

Рельеф. Равнинному рельефу Пензенской области характерны возвышенности с пологими склонами и слабо выраженным подножием. Центральная и восточная часть области занимает западный склон Приволжской возвышенности, а западная часть - Окско-Донскую низменность. Рельеф имеет три высотных уровня: 150-180, 200-240 и 280-320 м. Первая ступень располагается в западном направлении (восточная часть Окско-Донской низменности и долины крупных рек). Вторая и третья ступени сосредоточены в центральных точках и на востоке области. Границы между ступенями характеризуются увеличением крутизны склонов до 10-15 м. и более крутыми уступами. Западнее от долины Суры и Ардыма в Днепровскую ледниковую эпоху находилась краевая часть ледникового языка. Речные долины, овраги, междуречья, различные формы склонов, балки, западины, эоловые холмы, конуса выносов образовались благодаря эрозии и других процессов.

Один из активных факторов образования рельефа - поверхностная (плоскостная) и линейная (струйчатая) водная эрозия. Наиболее склонны к влиянию эрозии земли сельскохозяйственного назначения, из них примерно 40% (около 13 тыс. кв. км) эродированы. Около 100 тыс. га сельскохозяйственных угодий располагаются под балками и оврагами. С запада на восток увеличивается загущенность овражно-балочной сети, в лесистых районах она ниже, нежели в безлесных. На склонах южной экспозиции овраги встречаются особенно часто. Овраги имеют всевозможные формы, длина их нередко достигает нескольких километров, а глубина 20-30 м и больше.

Геология. Докембрийская платформа была образованна 2-2,5 млрд. лет назад, на ней и располагается территория Пензенской области. В

кристаллическом фундаменте области прослеживается Токмовский свод-крупное структурное поднятие. Палеозойская группа представляется отложениями каменноугольной и девонской систем, которые сложены известняками, доломитами, реже песчано-глинистыми и гипсово-ангидритовыми породами общей мощности от 340 м (структурные поднятия) до 1700 м (прогибы). Мезозойские отложения перекрывают палеозойский комплекс на всей территории области.

Юрской и меловой системами представлена мезозойская группа. Однообразной толщей глин и небольших прослоев песка общей мощности от 25 до 108 м. сложена юрская система. Глауконитовым песком, песчаниками, опоками, получившими широкое распространение в западной части области, представлена меловая система.

Палеогеновой и четвертичной системами представлена кайнозойская группа. Отложения палеогена, сложенные разномерными песками, песчаниками, часто окремнелыми, до состояния опоквидных, опоками, реже глинами, трепелом и диатомитом. Мощность отложений изменяется от нескольких метров до 230-250 метров.

Маломощным слоем (от нескольких метров до 10-20 м) рыхлых осадков, накопившихся за последний в геологический истории период, представлена четвертичная (антропогеновая) система. Четвертичный возраст имеют песчано-глиняные отложения в современных речных долинах, озерах, болотах. Под действием суточного колебания температуры и ветра образованы прерывисто распространенные отложения механического разрушения верхнего слоя коренных пород на выровненных поверхностях возвышенного рельефа.

В связи с потеплением климата во второй половине четвертичного периода территория освобождается от ледникового покрова. Талые воды способствуют и расширению, и углублению уже сформировавшихся речных долин.

Климат. Формирование умеренно-континентального климата Пензенской области обусловлено тем, что область находится в умеренном климатическом поясе на широтах 52°-54° северной широты и на средних



меридианах Русской равнины, в ее восточной половине. Общие закономерности климата: с севера на юг повышение температуры в теплый период года, с запада на восток усиление морозности, засушливости с северо-запада на юго-восток уменьшение количества осадков и повышение. Климатические различия незначительны в связи с небольшими размерами территории области. Среднегодовая температура колеблется от 3,2°C до 4,6°C. В течение года она изменяется от +19°C, +20°C в июле до -11°C, - 13°C в январе. Перенос тепла с запада оказывает большое влияние в холодное время года на формирование теплового режима территории, в связи с чем изотермы имеют направление с севера на юг и с запада на восток суровость зимы усиливается. Средняя температура воздуха в ноябре в пределах -2,5°C, -4°C в декабре -9°C, - 10,5°C; в январе -11°C, -13°C. Повышение температуры в марте происходит до -6°C, -7°C. Наиболее низкие температуры отмечаются в долинах и замкнутых пониженных местах, в которые стекается холодный воздух. Абсолютные минимумы температуры на территории области достигают - 42°C, -45°C. При поступлении циклонов со Средиземноморья и Южной Атлантики возникают оттепели. В январе и феврале, когда температура может достигать 2-4°C выше нуля, бывают дни с оттепелью.

Классический весенний месяц - апрель, его средняя температура равна 4,7°C. Ближе к середине месяца снежный покров заканчивает таяние, а к концу месяца подходит к концу оттаивание почвы. В начале мая устанавливается период со среднесуточной температурой выше 10°C (вегетационный период). Средняя продолжительность его 135-145 дней. 7-10 мая - средняя дата начала безморозного периода, однако в восточных районах она приходится на 15-20 мая (даты непостоянны: бывали случаи заморозков первой декаде июня, а бывают они прекращаются и в середине апреля). В воздухе, на высоте 2 м над почвой, средняя продолжительность безморозного периода равна 130-140 дням. На 5-10 дней он меньше в возвышенном Засурье. Многолетние средние значения сумм температур вегетационного периода равны 220-250°C. Тем не менее, значения отклонялись от средних величин в некоторых годах. Наиболее часто среднесуточная температура воздуха летом отмечается на 15-25°C.

Температура воздуха в конце сентября становится менее 10°C, вегетационный период заканчивается, наступает осень. Среднемесячная температура воздуха в сентябре 11-12°C, в октябре 3- 4,5°C.

Осадки. Конкретных закономерностей нет. На низменных местах, широких долинах рек суммы осадков - 550 мм и менее, на возвышенных достигают 650 мм. Около 70% годовых сумм осадков выпадает в жидком виде и 30% в твердом. Их минимум приходится на зимние и весенние месяцы (с марта по апрель). Наибольшее количество осадков приходится на летние месяцы. Летом среднее количество дождливых дней равно 12 за месяц, из них 8-9 дней с обильными осадками (более 1 мм). Сильные дожди (более 1 мм) обычно бывают один-два раза в каждый из летних месяцев. Месячные суммы осадков сильно колеблются (от 30 до 200% от их средних значений). Отмечались годы, когда осадки не выпадали 50-60 дней подряд, а раз в 15-20 лет их месячные суммы могут достигать 120-150 мм. Периодически бывают засухи.

С ноября по март осадки выпадают почти исключительно в виде снега. Образуются они в основном за счет влаги, переносимой со стороны Южной Атлантики и Средиземноморья. Устойчивый снежный покров формируется в третьей декаде ноября. В отдельные годы он может установиться в начале ноября или во 2-й половине декабря. Мощность снежного покрова достигает 35-40 см и при средней плотности 0,25-0,3 г/куб. см он включает в себе 800-1200 т воды на гектар. В конце 1-й - начале 2-й декады апреля происходит сход снежного покрова.

Годовое количество осадков на территории области сопоставимо с величиной испаряемости. Однако поверхностный сток (15-20% осадков) и нерегулярность их выпадения обуславливают неустойчивость увлажнения. Увеличение недостаточности и неустойчивости увлажнения идет с северо-запада к юго-востоку.

Почвы. Лесостепные территории являются основным месторасположением Пензенской области. Основные группы почв занимают неравные по величине площади. На первом месте располагаются черноземы

(67,5%). Серые лесные почвы занимают 14,5%. Близкие по своему природному плодородию к черноземным луговые, лугово-черноземные и черноземно-луговые занимают 3,1%. 4,3% приходится на потенциально богатые пойменные почвы. Более 20 % составляют смытые (эродированные) вместе с почвами овражно-балочной сети. Прочие 3,7%.

Черноземы Пензенской области характеризуются различной степенью выщелоченности, а в северных районах имеют признаки оподзоленности. В выщелочных черноземах содержание гумуса в пахотном слое (0-20 см) колеблется от 6,5 до 9,5%, а количество поглощенных оснований (кальция и магния) - от 37 до 50 мг/экв на 100 г почвы. Степень насыщенности основаниями обычно высока и составляет от 81 до 93% от суммы поглощенных оснований. Общее содержание азота колеблется от 0,27 до 0,46%, фосфора - от 0,13 до 0,22%. Содержание легкогидролизуемого азота изменяется от 11,6 до 14,1 мг, подвижного фосфора - от 3,5 до 8,1 мг, калия - от 5,6 до 13,3 мг на 100 г почвы. В 1980-90-х гг. естественное плодородие выщелоченных черноземов сильно снизилось. Внесение физиологически кислых минеральных удобрений не контролировалось должным образом и результатом стало резкое увеличение площадей с кислой реакцией среды. В настоящий момент эти почвы нуждаются в известковании, поскольку содержание гумуса в почве сильно снизилось.

Серые лесные почвы в основном находятся под лесами государственного фонда. По степени проявления дернового процесса выделяются подтипы: светло-серые, серые и темно-серые.

Почвы речных долин весьма разнообразны. Почвы различны по строению, составу, свойствам и генезису. Почвы центральной и притеррасной поймы по гранулометрическому составу - суглинистые и глинистые, почвы прирусловой поймы в основном супесчаных и песчаных разновидностей. Часто встречаются эродированные почвы на всей территории области. Основными факторами, влияющими на их развитие, являются распашка склонов и вырубка лесов. Их плодородие снижается на 20-50% и более по сравнению с не смытыми.

Поверхностные воды. За год на территории Пензенской области в

среднем выпадает 630 мм атмосферных осадков. Из них 513 мм испаряется и расходуется растениями, и только 117 мм идет на формирование стока. На питание поверхностных вод поступает несколько меньше 20% атмосферных осадков. С севера на юг величина стока уменьшается от 120-125 мм до 100 мм и ниже.

Реки. Густая разветвленная речная сеть почти полностью формируется в пределах Пензенской края и принадлежит бассейнам Волги и Дона. Водораздел между этими бассейнами в пределах области проходит по Керенско-Чембарской возвышенности. Всего насчитывается 302 реки длиной свыше 10 км. Общая протяженность этих водотоков составляет 8145 км. Основные реки питают 2444 речки и ручья длиной менее 10 км. На каждый кв. км территории Сурского бассейна приходится 0,26-0,30 км рек и ручьев. Питание рек осуществляется на 13% за счет притока воды из соседних областей и за счет местного стока на 87%. За год сток с территории Пензенской области составляет 5,07 куб. км, приток вод из других областей - 0,73 куб. км и общий сток равен 5,8 куб. км. Все реки в области равнинные с широкими поймами. Характеризуются относительно небольшими уклонами, медленным, спокойным течением. Питание рек относится к смешанному типу и осуществляется преимущественно за счёт таяния снегов (60%), отчасти за счет грунтовых вод (23%) и частично дождевым способом (менее 20%). Главную роль в питании рек играют талые воды. За пару весенних месяцев в реки поступает наибольшая часть годового стока. Во 2-й половине ноября обычно образуется устойчивый ледовый покров. Отклонения в ту или иную сторону составляют от 15 до 35 дней. В основном толщина ледяного покрова варьируется от 0,5 до 0,7, но в некоторые малоснежные зимы мощность льда достигает до 1,5 м. Движение льда на реках начинается в 1-й декаде апреля и продолжается 3-5 дней, на Суре и Хопре продолжительность чуть больше недели, иногда сопровождается заторами льда.

Озера. На территории всего региона насчитывается 240 озер. Большинство озёр находится в поймах рек и представляют собой старицы (оставленные рекой рукава). Ширина незначительна -примерно 10-20 м. В

области всего 16 верховых и надпойменных озер с общим объемом воды 1800,7 тыс. куб. м. Почти все озёра имеют низкий уровень воды, Глубоководных немного. Объем воды в озерах колеблется от 4,6 тыс. куб. м до 1,4 млн куб. м. Источниками питания естественных водоемов являются поверхностные воды (70-80%) и грунтовые (20-30%). Озера делятся на 3 типа: на бессточные - их 169, сточные - 52, проточные - 19. Почти все озера на территории Пензенского края относятся к эвтрофным и мезотрофным водоемам. Они характеризуются чистотой водой, развитой флорой и фауной, маломощными и среднемощными органоминеральными донными отложениями, достаточным содержанием кислорода в воде.

Болота. 382 торфяных болота области занимают площадь около 7,5 тыс. га и содержат около 30 млн. т торфа. Болота небольшие, от 1 до 10 га. Тем не менее, есть болото, площадь которого достигает 220 га. Наиболее заболоченной и увлажнённой частью области является восточная часть, которая так же является самой лесистой. Именно на востоке области 12 находятся почти 2/3 части всех болот общей площадью 3413,6 га, со средней глубиной торфяной залежи 1,4-1,7 м. Однако запасы водных ресурсов совсем незначительны.

Водохранилища. На территории области находятся 900 водохранилищ. В среднем, площадь зеркала воды одного водохранилища составляет 2 га. Объем зарегулированного ими стока равен примерно 1,1 куб. км, а общая зеркальная площадь 29,3 тыс. га. Крупнейшие из них - Сурское водохранилище объемом 560 и Вадинское - 12 млн куб. м воды.

Родники. В области учтено 532 родника. Неучтенных родников около 1,5-2 тыс. В основном преобладают на северо-востоке области.

Модельная территория располагается в Вороно-Хоперском степном районе, на юге области. Поверхность региона исследования мягкоувалистая, с общим уклоном на юго-запад. Значительная часть поверхности занимают поймы и надпойменные террасы рек Хопра, Сердобы, Арчады и других, пластово-возвышенные равнины средней расчленённости, понижающиеся ближе к Хопру.

Модельная территория характеризуется мягкой зимой и более теплым

летом, в сравнении с остальной областью, где средняя температура января - -12°C, а в июле- +20°C. Суммы температур вегетационного периода порядка 2500°C. Среднегодовое количество осадков 550-600 мм. Считается, что выбранная модельная территория относится к самому засушливому району на всей территории Пензенского края. Почти 70% всех осадков приходится на летние месяцы. Гидротермический коэффициент повсеместно ниже 0,9.

Почвенный покров представлен типичными тучными и слабовыщелоченными черноземными почвами с высоким естественным плодородием.

На модельную территорию приходится всего 8% лесов. По склонам и приовражным местам расположены разнотравно-типчаковые и типчаково-ковыльные ассоциации луговых степей.

**Каменский район** расположен на юго-западе Пензенской области. Граничит с районами Пензенской области: с юго-востока – Колышлейским районом, с юга - Сердобским районом, с юго-запада - Белинским районом, с запада – Пачелмским районом, на севере с Нижнеломовским районом, северо-востоке с Мокшанским районом и на востоке с Пензенским районом. Площадь Каменского муниципального района составляет 2185,7 кв. км.

Рельеф Каменского района относится к сильнопересеченным (амплитуда высот более 100 м). Территория Каменского района расположена на западных склонах обширной Сурско-Мокшинской гряды и на восточном склоне Керенско-Чембарской возвышенности. Склоны преимущественно выпуклые, реже прямые или слабовогнутые, с крутизной от 5° до 20–25°. В верховьях бассейнов рек Атмис, Мал. Атмис, Арчада, Пенза склоны в значительной степени осложнены свежими эрозионными рытвинами-оврагами и процессами плоскостной эрозии, редко для этих склонов характерны выступы крепких коренных пород (песчаников и опок). В целом рельеф района представлен пластовыми возвышенными средне-расчлененными равнинами, которые чередуются с обширными поймами Атмиса и его притоков. В геологическом строении территории наблюдается большое разнообразие. Водоразделы Мокши и Хопра сложены породами верхнего мела и неогена,

река Атмис и ее крупные притоки подстилаются породами нижнего мела. Территория района относится к умеренному географическому поясу, входит в пределы среднерусской возвышенности, лесостепной зоны.

Гидрографическая сеть района представлена реками, ручьями, озерами, прудами. Главные водные артерии региона – реки Атмис, Кевда, Варезжа (Волжский бассейн), Арчада, Большой и Малый Чембар (Донской бассейн). Особенности гидрогеологического строения исследуемой территории определяются большой расчлененностью склонов Керенско-Чембарской возвышенности. Глубина врезания реки Атмис более 90 м.

На данной территории формируются преимущественно почвы черноземного типа. Основными почвами района являются выщелоченные черноземы и тучный чернозем. Близкий подток грунтовых вод создает условия для образования в пойме рек и озер заболоченных пространств. На пологих склонах получили распространение слабосмытые почвы. Большое влияние рельефа на почвенный покров сказалось на крутых склонах, где распространены смытые почвы.

В геоморфологическом отношении земельный участок обследования с кадастровым номером 58:30:0040134:52 в зоне проектируемого строительства многоквартирного дома, по адресу: Пензенская область, г. Каменка, ул. Суворова 17 располагается на вододеле междуречья Малого Атмиса и Атмиса, на возвышенности левого берега сухого водосборного безымянного левого притока р. Атмис (рис. 2, 3).

Таким образом, с точки зрения природных физико-географических характеристик указанная территория является перспективной для размещения объектов культурного наследия – объектов археологического наследия.

## **2. История археологического изучения территории проведения работ**

Научный интерес к изучению Пензенского края впервые отмечен в XVIII веке. В 1768 г. немецкий и российский ученый–энциклопедист, естествоиспытатель, географ и путешественник П.С. Паллас описал городище у д. Юлок (г. Городище). Систематически интерес к древностям края стал проявляться с середины XIX в. В 1846 г. в «Пензенских губернских ведомостях» появляется заметка В. Подгорного «Древности Пензенской губернии», где автор описывает несколько групп курганов и относит их к монголам. В последующие годы на страницах газеты регулярно появляются сообщения авторства Г.П. Петерсона и В.П. Попова о курганах края. Создание и последующая работа Саратовской (1886 г.) и Пензенской (1901 г.) ученых архивных комиссий, а также создание Пензенского общества любителей естествознания (1905 г.) способствовало началу систематического изучения древностей Пензенского края. В начале XX в. при Обществе был организован музей, куда стали поступать все древние находки края. Непосредственно археологическое изучение Пензенского края началось в 80–е годы 19 века. Первые археологические исследования на территории региона связаны с именами Г. П. Петерсона, Ф. Ф. Чекалина и В. М. Терехина.

Каменский район Пензенской области ещё остается недостаточно изученным на предмет памятников археологического наследия. На территории района известно всего 68 объектов археологического наследия, большая часть из которых представляет собой курганы и курганные группы, а также могильники (рис. 2).

Научное изучение памятников археологии данного района началось в результате деятельности Н.И. Спрыгиной с 1920-х гг.

В 1928 г. Н.И. Спрыгина описала курган III-II тыс. до н.э. у с. Владыкино, три курганных могильника (1, 2 и 6) III-II тыс. до н.э. около села Клеймановка-Ахматовка и курганный могильник того же времени у с. Чернецовка.



Последующее археологическое изучение района было продолжено в середине XX в. М.Р. Полесских.

В 1951 г. М.Р. Полесских у с. Абалдуевки Каменского р-на были предприняты раскопки кургана, оказавшиеся неудачными. По результатам раскопок Абалдуевского кургана следов погребения обнаружено не было, найдены только отдельные фрагменты лепной керамики. Был сделан вывод, что данный курган представляет собой искусственную насыпь, сложенную из чернозема, супеси и глины с незначительными прослойками подзола.

В 1961 г. М. Р. Полесских были проведены рекогносцировочные разведки в Каменском районе. Зафиксировано 3 кургана в 8-9 км к югу от с. Кевдо-Мельситово.

В 1962 г. были исследованы два кургана около с. Кевдо-Мельситово. Найдены два разрушенных погребения, вероятно эпохи бронзового века, хозяйственные ямы и остатки землянки XVII-XVIII вв.

В 1970 г. М.Р. Полесских были зафиксированы и описаны курганы и курганные могильники III-II тыс. до н.э. у сел Александровка, Анучино, Ахматовка, Безруково, Блиновка, Большие Верхи, Головинщино. В том же году исследователь вернулся к фиксации курганов у с. Кевдо-Мельситово. Были описаны курганы и курганные могильники III-II тыс. до н.э. возле сел Кочелейка, Кувака, Мочалейка (курган «Козма»), Пустынь и Румяновка.

В 1983 г. исследования проводились В.Г. Мироновой, был открыт и обследован курган у г. Каменка. Насыпь располагалась в 2,5 км на восток от города, по правую сторону от шоссе Каменка – Пенза. Кроме того обследованы и описаны курганы около сел Александровка, Ахматовка, Бессоновка, гавриловка и Гай.

В том же 1983 г. проводились исследования Г.Н. Белорыбкиным. Открыто селище с культурными слоями XIII-XIV вв. и XVII-XVIII вв. у с. Залесное. Памятник расположен в 0,5 км на юг от села на левом берегу р. Малый Атмис.

Также в 2018 г. на территории Каменского и Белинского районов проводились археологические разведки под руководством Е.С. Гусыниной по

маршруту капитального ремонта автомобильной дороги Р-208 тамбов – Пенза, на участке км 179+000 – км 194+000. По результатам работ памятников археологического наследия не выявлено.

Непосредственно в зоне планируемого проведения археологической разведки памятники археологии не известны. **Курган III-I тыс. до н.э.** возле г. Каменки от обследуемого участка землеотвода расположен в 3,533 км на юго-восток (азимут 146°).

### **3. Методика исследований**

Обследование земельного участка, отводимого под хозяйственное освоение, проводилось методом сплошной археологической разведки на основании геоподосновы, предоставленной заказчиком работ.

В ходе предварительных работ осуществлялось ознакомление с архивными, библиографическими и картографическими материалами, касающимися объектов археологического наследия на территории, на которой проводились исследования. Проводилось изучение музейных фондов на предмет наличия археологических находок. Анализировалась геоморфологическая ситуация обследуемой территории с целью определения наиболее перспективных участков для поиска объектов археологического наследия.

Полевой этап работ начинался с анализа геоморфологической ситуации обследуемой территории. Проводился осмотр местности на предмет движимых вещевых находок относящихся к археологическому наследию и читаемых в рельефе объектов археологического наследия – курганов, валов, рвов и т.п. Осмотр сопровождался ее фотофиксацией.

После изучения рельефа осматривались нарушения дневной поверхности – обнажения и разрытия антропогенного и естественного характера. После визуального осмотра осуществлялась закладка шурфов.

При шурфовке учитывалась геоморфологическая ситуация, характер обнажений дневной поверхности, предполагаемая вероятность обнаружения памятника. Принимались во внимание результаты предварительных архивных, картографических библиографических изысканий, а также сведения о находках, происходящих с обследуемой территории.

Шурфы закладывались размерами 1×1 м и фиксировались фотографически. Фотографировалось место заложения шурфа, дневная поверхность с разметкой, вид после вскрытия гумусного горизонта, стенки шурфа. В случае отсутствия культурного слоя фиксировалась одна, наиболее выразительная с точки зрения стратиграфии стенка шурфа. После окончания работ проводилась обратная засыпка шурфа.

Шурфы ориентировались по сторонам света. Вскрытие грунта велось по пластам в 20 см с последующими горизонтальными зачистками. Сначала снимался дерн (при его наличии), затем – гумусный горизонт, который просматривался на предмет археологических находок. При расчистке гумусного слоя велся полевой дневник. Высоты определялись с помощью стандартного нивелира.

Осуществлялась привязка шурфов в системе глобального позиционирования с помощью портативного прибора GPS (Garmin GPSmap 64st, система координат WGS-84). Координаты определялись с точностью до 0,01". Шурфы были обозначены на топографических картах - подоснове предоставленной заказчиком.

Территория, обследованная в ходе разведок по землеотводу, координировалась. Она показана на спутниковом снимке в альбоме иллюстраций, составлена специальная таблица координат поворотных точек обследованного участка (Приложение А).

В целом, работы проводились в соответствии с «Положением о порядке проведения археологических полевых работ и составления научной отчётной документации» (утверждено постановлением Бюро Отделения историко-филологических наук Российской академии наук от 20.06.2018 г. № 32).

#### 4. Описание работ

Под строительство объекта – многоквартирный дом по ул. Суворова, д 17, в г. Каменка Пензенской области отведен земельный участок общей площадью  $1789 \text{ м}^2$ , кадастровый номер 58:30:0040134:52. Участок неровной подпрямоугольной конфигурации, вытянут с юга – юго-востока на север – северо-запад.

Участок с юга граничит с дорогой общего пользования – ул. Суворова, с остальных сторон – малоэтажной высотной застройкой и её придомовой территорией (рис. 3—9). Обследование было начато с точки юго-восточного угла участка и последовательно проводилось по периметру и центру сначала в западном, затем в северном, восточном и южном направлениях (рис. 4).

На момент производства работ площадь участка была свободна от капитальной застройки и многолетних растений, по периметру располагались временные ограждения (рис. 5—9). Поверхность участка задернована, в целом ровная. При осмотре поверхности - открытых зон грунтового покрова и рядом расположенной траншеи подвода коммуникаций, материалов имеющих историко-культурное значение не выявлено (рис. 10). Древние искусственные изменения в морфологии рельефа поверхности (насыпи, старые траншеи, остатки строений) не прослеживались. На поверхности отмечались следы современного инженерного планирования тяжелой техникой. При обследовании участка было заложено 2 шурфа (№№1-2).

**Шурф №1** (рис. 11—14) расположен возле южной границы участка, в районе юго-восточного угла в 5 м на запад (азимут  $260^\circ$ ) от 1 поворотной точки обследуемого участка. Координаты шурфа в системе координат WGS-84 -  $53^\circ 11' 26.85''$ ;  $43^\circ 58' 44.11''$ . При закладке шурф был ориентирован по сторонам света, его размеры  $1 \times 1 \text{ м}$ .

Дневная поверхность представляет собой задернованную плоскость со следами инженерного планирования. В результате исследования шурфа зафиксирована следующая стратиграфия (приводится по южной стенке): 0-0,13 м — дёрн; 0,13-0,32 м — слой переотложенного насыпного грунта, представленный мешаным темно-серым гумусированным суглинком, песком

и мелкофракционным кирпичным щебнем; 0,32-0,7 м — слой темно-серого гумусированного суглинка; 0,7—0,9 м — мешаный светло-серый гумусированный суглинок с светлым желто-коричневым суглинком; с 0,9 м — располагалось материковое основание, сложенное плотным суглинком желто-коричневого цвета. Остальные стенки имеют аналогичную стратиграфию. Контрольный прокоп был сделан вдоль южной стенки. После фотофиксации профилей стенок, шурф был засыпан.

При проведении разбора грунтовых напластований находок не выявлено.

**Шурф №2** (рис. 15—18) расположен возле западной границы участка, посередине в 44 м на север (азимут  $345^\circ$ ) от 2 поворотной точки обследуемого участка. Координаты шурфа в системе координат WGS-84 -  $N53^\circ11'28.01''$ ;  $E43^\circ58'42.79''$ . При закладке шурф был ориентирован по сторонам света, его размеры  $1 \times 1$  м.

Дневная поверхность представляет собой задернованную плоскость со следами инженерного планирования. В результате исследования шурфа зафиксирована следующая стратиграфия (приводится по южной стенке): 0-0,08 м — дерн; 0,08-0,38 м — слой темно-серого гумусированного суглинка; 0,38—0,79 м — мешаный светло-серый гумусированный суглинок с светлым желто-коричневым суглинком; с 0,79 м — располагалось материковое основание, сложенное плотным суглинком желто-коричневого цвета. Остальные стенки имеют аналогичную стратиграфию. Контрольный прокоп был сделан вдоль южной стенки. После фотофиксации профилей стенок, шурф был засыпан.

При проведении разбора грунтовых напластований находок не выявлено.

## **Заключение**

В 2020 г. обществом с ограниченной ответственностью «Межрегиональный центр археологических исследований» по открытому листу № 2368-2020 проведены археологические разведки в г. Каменка Пензенской области на земельном участке с кадастровым номером 58:30:0040134:52 по ул. Суворова 17, в зоне проектируемого строительства многоквартирного дома.

Перед полевым этапом проведен анализ архивных, библиографических и картографических источников. Осуществлено изучение музейных фондов на предмет археологических находок с местности.

При осуществлении полевого этапа проведен тщательный осмотр открытых зон грунтового покрова и общей морфологии рельефа участка обследования. Было заложено 2 шурфа размерами 1×1 м.

Искусственные древние изменения в морфологии рельефа поверхности (насыпи, траншеи, следы выбирания и подрезки грунта, остатки строений) не зафиксированы. Материалов имеющих историко-культурное значение и объектов археологического наследия не выявлено.

Автор отчета



Е. П. Китов

## Список источников и литературы

1. Акжигитова Д.Р. Гидрохимическая характеристика поверхностных и подземных вод Каменского района / География и экология Пензенской области глазами молодых исследователей. Пенза: Изд-во ПГУ, 2020.
2. Миронова В.Г. Отчет института археологии РАН, 1984, № 9699.
3. Полесских М.Р. Археологические памятники Пензенской области. Путеводитель. Пенза, 1970.
4. Полесских М.Р. Отчет за 1961 г. об археологических исследованиях в Пензенской области.
5. Полесских М.Р. Отчет за 1961 г. об археологических исследованиях в Пензенской области.
6. Спрыгина Н.И. Материалы к археологической карте Пензенского края.
7. Ставицкий В.В. Полевые исследования Михаила Романовича Полесских по археологии Пензенского края / Археология восточноевропейской лесостепи. Вып. 2. Том. 1 / Сб. материалов. — Пенза, 2008.
8. Шульгин С.Г. Государственная геологическая карта Российской Федерации масштаба 1:200000. Издание второе *Серия Средневолжская*. Лист №-38-XXVII (Каменка). Объяснительная записка. – М. (СПб.), 2000. 64 с.



## **Сокращения**

ИА РАН — Институт археологии Российской академии наук

ИТУАК — Известия Тамбовской ученой архивной комиссии

# Приложение А Таблицы координат поворотных точек обследованной территории

ТАБЛИЦА КООРДИНАТ ПОВОРОТНЫХ ТОЧЕК границы археологического обследования земельного участка с кадастровым № 58:30:0040134:52 для строительства многоквартирного дома по ул. Суворова 17 в г. Каменка Пензенской области				
1. Система координат		WGS-84		
2. Координаты поворотных точек границы обследованной территории				
Обозначение характерных точек границ	Координаты WGS-84		Координаты МСК-48	
	Широта	Долгота	X	Y
1	2	3	4	5
1	N 53°11'26,84"	E 43°58'44,21"		
2	N 53°11'26,62"	E 43°58'42,61"		
3	N 53°11'28,44"	E 43°58'41,87"		
4	N 53°11'28.75"	E 43°58'43.84"		

## Приложение Б Список иллюстраций

Рис. 1. Археологические разведки на участке строительства многоквартирного дома в г. Каменка Пензенской области по ул. Суворова, д. 17. Место проведения археологических работ на карте-схеме Пензенской области.

Рис. 2. Археологические разведки на участке строительства многоквартирного дома в г. Каменка Пензенской области по ул. Суворова, д. 17. Месторасположение участка землеотвода на карте Каменского района с обозначением схемы расположения памятников археологии.

Рис. 3. Археологические разведки на участке строительства многоквартирного дома в г. Каменка Пензенской области по ул. Суворова, д. 17. Схема месторасположения видимого земельного участка на космоснимке.

Рис. 4. Археологические разведки на участке строительства многоквартирного дома в г. Каменка Пензенской области по ул. Суворова, д. 17. Ситуационный план расположения участка с заложенными шурфами, маршрутом разведки и поворотными точками обследования.

Рис. 5. Археологические разведки на участке строительства многоквартирного дома в г. Каменка Пензенской области по ул. Суворова, д. 17. Начало участка обследования – промежуточная точка -1. Вид с запада.

Рис. 6. Археологические разведки на участке строительства многоквартирного дома в г. Каменка Пензенской области по ул. Суворова, д. 17. Участок обследования между промежуточными точками - 2 и 4. Вид с юго-запада.

Рис. 7. Археологические разведки на участке строительства многоквартирного дома в г. Каменка Пензенской области по ул. Суворова, д. 17. Восточная половина. Вид с запада.

Рис. 8. Археологические разведки на участке строительства многоквартирного дома в г. Каменка Пензенской области по ул. Суворова, д. 17. Участок обследования между промежуточными точками - 3 и 1. Вид с северо-запада.

Рис. 9. Археологические разведки на участке строительства многоквартирного дома в г. Каменка Пензенской области по ул. Суворова, д. 17. Участок обследования между промежуточными точками-3 и 2. Вид с севера.

Рис. 10. Археологические разведки на участке строительства многоквартирного дома в г. Каменка Пензенской области по ул. Суворова, д. 17. Современная траншея коммуникаций. Вид с севера.

Рис. 11. Археологические разведки на участке строительства многоквартирного дома в г. Каменка Пензенской области по ул. Суворова, д. 17. 1. Шурф 1 до начала работ. Вид с северной стороны.

Рис. 12. Археологические разведки на участке строительства многоквартирного дома в г. Каменка Пензенской области по ул. Суворова, д. 17. Шурф 1. Южная половина после зачистки по материковому основанию. Вид с северной стороны.

Рис. 13. Археологические разведки на участке строительства многоквартирного дома в г. Каменка Пензенской области по ул. Суворова, д. 17. Шурф 1. Контрольная прокопка и профиль южной стенки. Вид с северной стороны.

Рис. 14. Археологические разведки на участке строительства многоквартирного дома в г. Каменка Пензенской области по ул. Суворова, д. 17. Шурф 1 после засыпки. Вид с северной стороны.

Рис. 15. Археологические разведки на участке строительства многоквартирного дома в г. Каменка Пензенской области по ул. Суворова, д. 17. Шурф 2 до начала работ. Вид с северной стороны.

Рис. 16. Археологические разведки на участке строительства многоквартирного дома в г. Каменка Пензенской области по ул. Суворова, д. 17. Шурф 2. Южная половина после зачистки по материковому основанию. Вид с северной стороны.

Рис. 17. Археологические разведки на участке строительства многоквартирного дома в г. Каменка Пензенской области по ул. Суворова, д. 17. Шурф 2. Контрольная прокопка и профиль южной стенки. Вид с северной стороны

Рис. 18. Археологические разведки на участке строительства многоквартирного дома в г. Каменка Пензенской области по ул. Суворова, д. 17. Шурф 2 после засыпки. Вид с северной стороны.



Рис. 1. Археологические разведки на участке строительства многоквартирного дома в г. Каменка Пензенской области по ул. Суворова, д. 17. Место проведения археологических работ на карте-схеме Пензенской области.



## Карта памятников археологии Каменский район Пензенской области

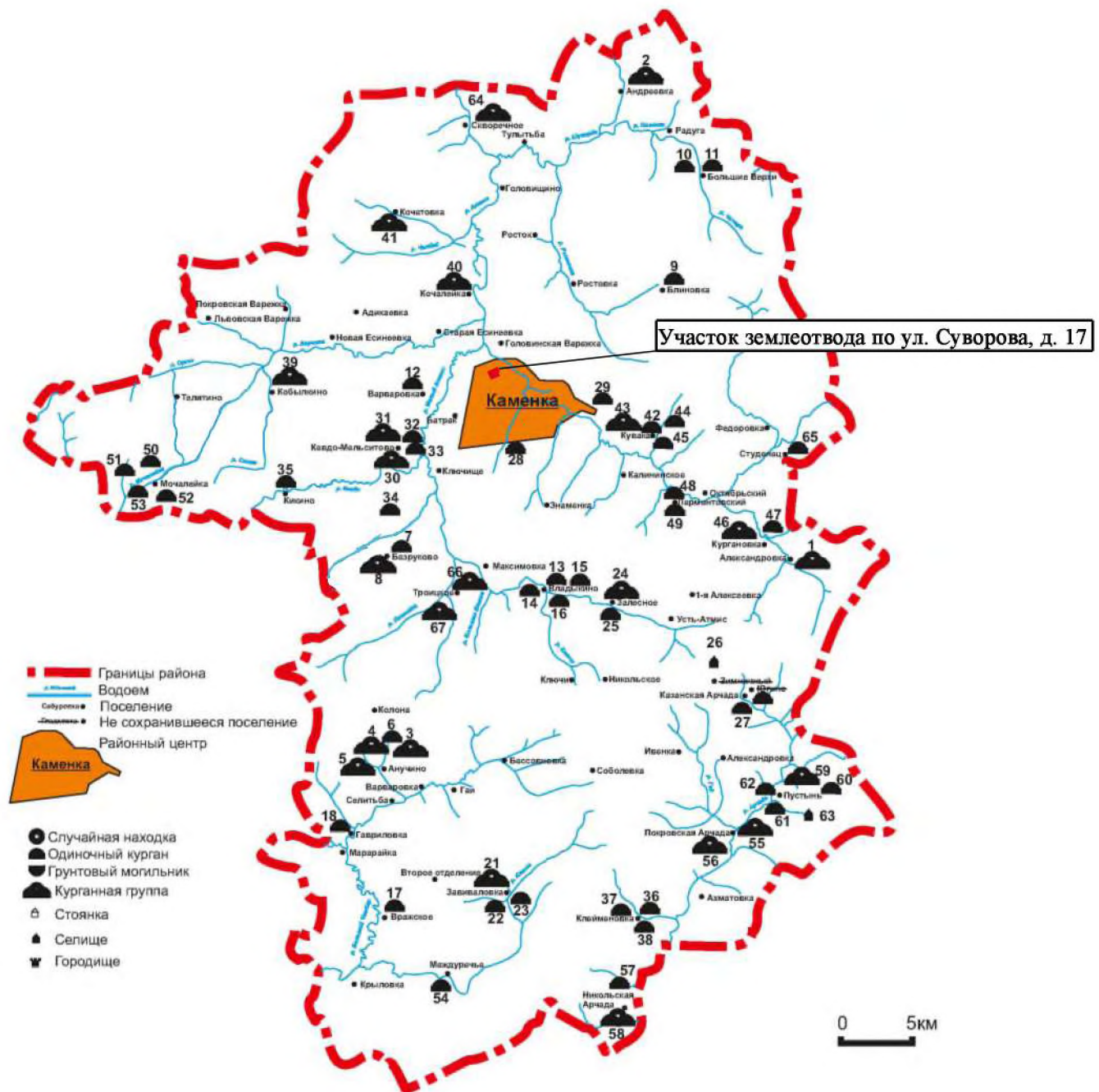


Рис. 2. Археологические разведки на участке строительства многоквартирного дома в г. Каменка Пензенской области по ул. Суворова, д. 17. Месторасположение участка землеотвода на карте Каменского района с обозначением схемы расположения памятников археологии.

**Схема расположения участка обследования  
в г. Каменка Пензенской обл.  
по ул. Суворова, д. 17**

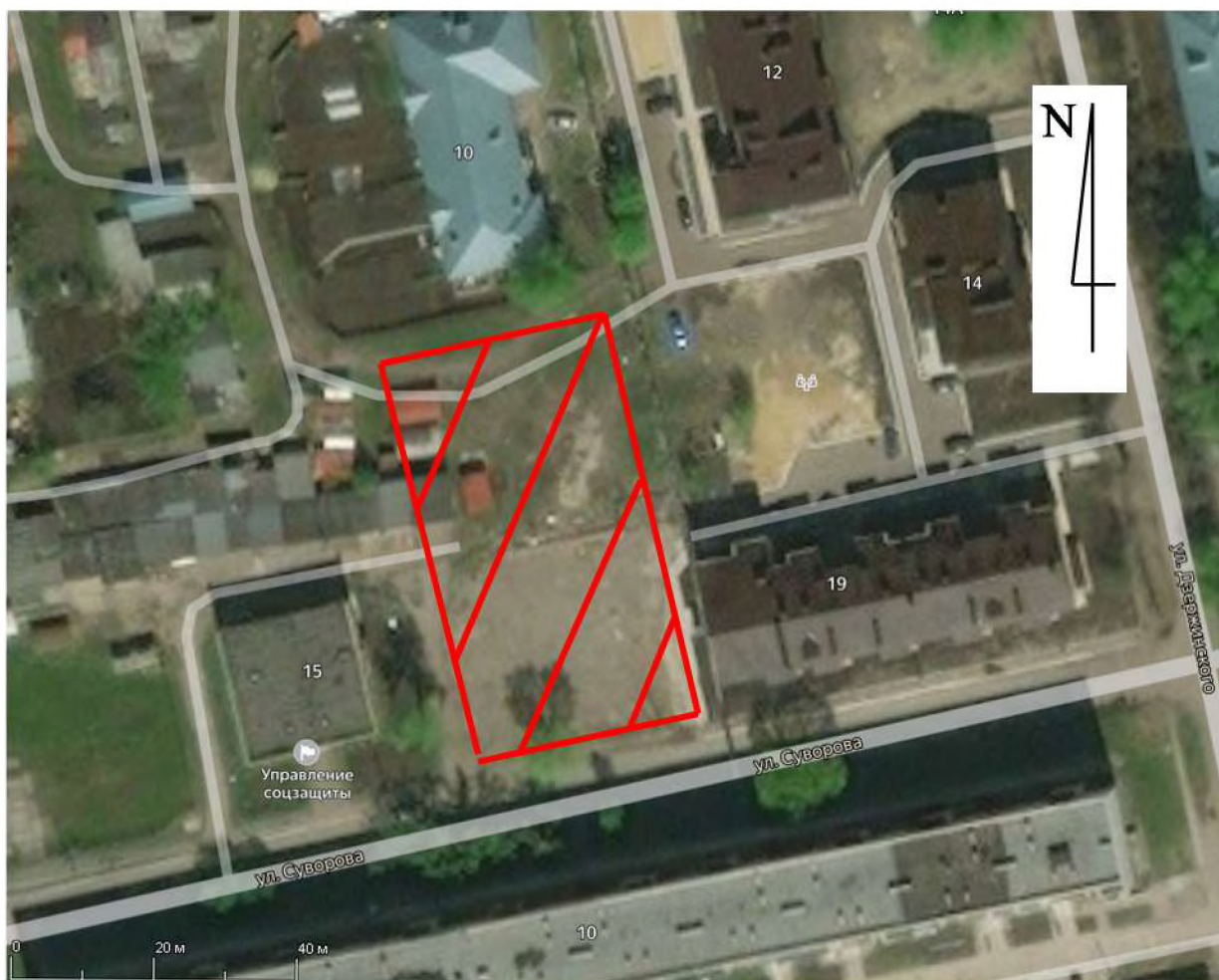
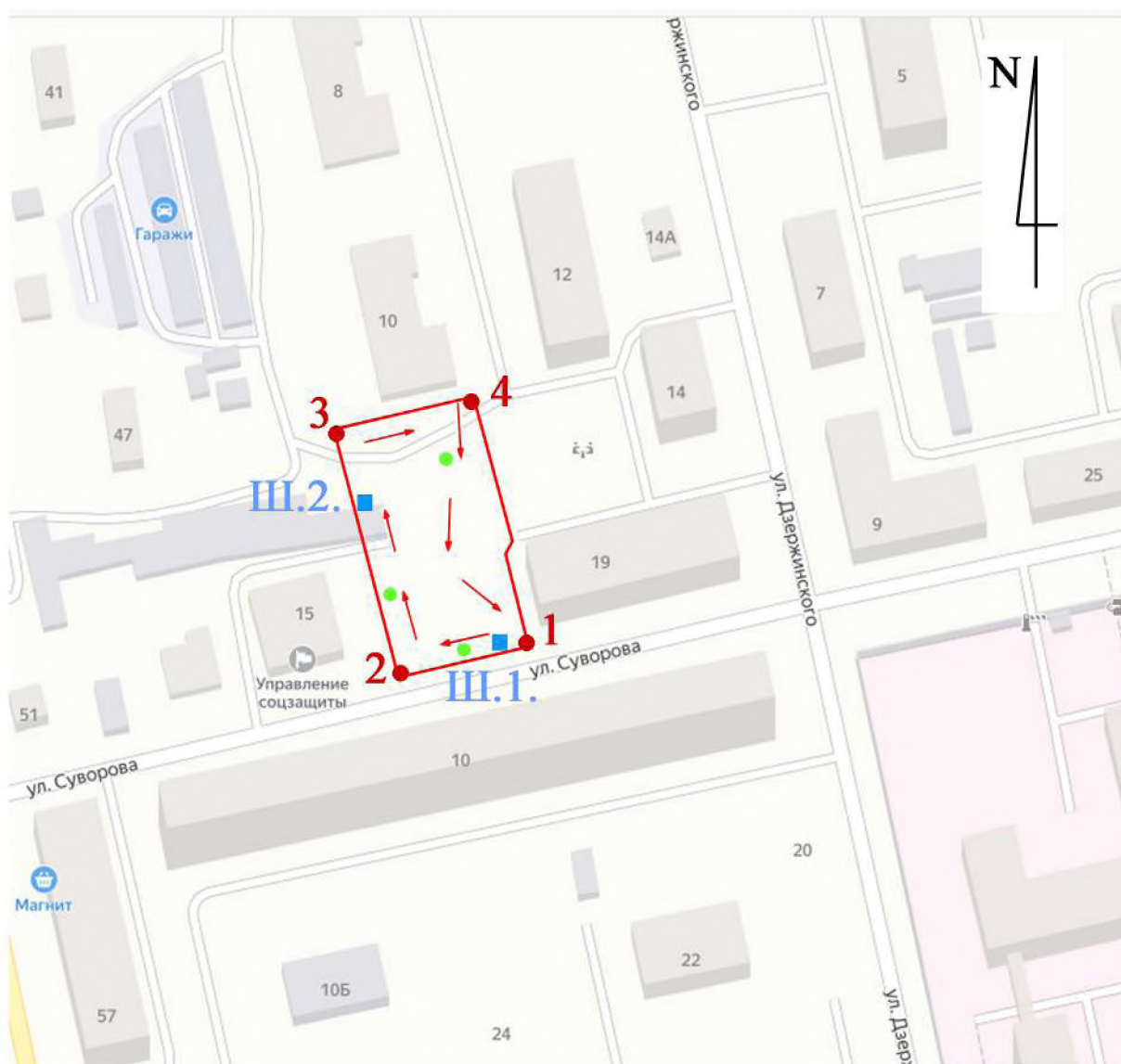


Рис. 3. Археологические разведки на участке строительства многоквартирного дома в г. Каменка Пензенской области по ул. Суворова, д. 17. Схема месторасположения видимого земельного участка на космоснимке.





- точки фотофиксации
- шурфы
- направление маршрута разведки
- 1 поворотные точки границ обследования

Рис. 4. Археологические разведки на участке строительства многоквартирного дома в г. Каменка Пензенской области по ул. Суворова, д. 17. Ситуационный план расположения участка с заложенными шурфами, маршрутом разведки и поворотными точками обследования.



Рис. 5. Археологические разведки на участке строительства многоквартирного дома в г. Каменка Пензенской области по ул. Суворова, д. 17. Начало участка обследования – промежуточная точка -1. Вид с запада.



Рис. 6. Археологические разведки на участке строительства многоквартирного дома в г. Каменка Пензенской области по ул. Суворова, д. 17. Участок обследования между промежуточными точками - 2 и 4. Вид с юго-запада.





Рис. 7. Археологические разведки на участке строительства многоквартирного дома в г. Каменка Пензенской области по ул. Суворова, д. 17. Восточная половина. Вид с запада.



Рис. 8. Археологические разведки на участке строительства многоквартирного дома в г. Каменка Пензенской области по ул. Суворова, д. 17. Участок обследования между промежуточными точками - 3 и 1. Вид с северо-запада.





Рис. 9. Археологические разведки на участке строительства многоквартирного дома в г. Каменка Пензенской области по ул. Суворова, д. 17. Участок обследования между промежуточными точками-3 и 2. Вид с севера.



Рис. 10. Археологические разведки на участке строительства многоквартирного дома в г. Каменка Пензенской области по ул. Суворова, д. 17. Современная траншея коммуникаций. Вид с севера.





Рис. 11. Археологические разведки на участке строительства многоквартирного дома в г. Каменка Пензенской области по ул. Суворова, д. 17. 1. Шурф 1 до начала работ. Вид с северной стороны.



Рис. 12. Археологические разведки на участке строительства многоквартирного дома в г. Каменка Пензенской области по ул. Суворова, д. 17. Шурф 1. Южная половина после зачистки по материковому основанию. Вид с северной стороны.





Рис. 13. Археологические разведки на участке строительства многоквартирного дома в г. Каменка Пензенской области по ул. Суворова, д. 17. Шурф 1. Контрольная прокопка и профиль южной стенки. Вид с северной стороны.



Рис. 14. Археологические разведки на участке строительства многоквартирного дома в г. Каменка Пензенской области по ул. Суворова, д. 17. Шурф 1 после засыпки. Вид с северной стороны.



Рис. 15. Археологические разведки на участке строительства многоквартирного дома в г. Каменка Пензенской области по ул. Суворова, д. 17. Шурф 2 до начала работ. Вид с северной стороны.



Рис. 16. Археологические разведки на участке строительства многоквартирного дома в г. Каменка Пензенской области по ул. Суворова, д. 17. Шурф 2. Южная половина после зачистки по материковому основанию. Вид с северной стороны.





Рис. 17. Археологические разведки на участке строительства многоквартирного дома в г. Каменка Пензенской области по ул. Суворова, д. 17. Шурф 2. Контрольная прокопка и профиль южной стенки. Вид с северной стороны.



Рис. 18. Археологические разведки на участке строительства многоквартирного дома в г. Каменка Пензенской области по ул. Суворова, д. 17. Шурф 2 после засыпки. Вид с северной стороны.



# Открытый лист



Министерство культуры Российской Федерации

## ОТКРЫТЫЙ ЛИСТ

№ 2368-2020

Настоящий открытый лист выдан:

**Китову Егору Петровичу**

паспорт 7509 № 596322

(серия номер паспорта)

на право проведения археологических полевых работ в зоне строительства автомобильной дороги Подъезд к сельскохозяйственному комплексу «Мокишанская ягода» в с. Симбухово; газопровода к площадкам подращивания Р24, Р23, площадкам откорма Н43, Н44, Н45, Н46, автомобильной подъездной дороги к площадке Р23 комплекса по промышленному выращиванию индейки в районе с. Плесс, автомобильной подъездной дороги к площадке ПХ11 в районе с. Михайловка Мокишанского района; на земельных участках с кадастровыми номерами 58:30:0040134:52 по ул. Суворова, д. 17, 58:30:0040125:1121, 58:30:0040125:1115 на пл. Кооперативной, 58:30:0040115:78 по ул. Коммунистической, д. 8, 58:30:0040133:1155 по ул. Дзержинского, д. 24, 58:30:0040133:1156 по ул. Дзержинского, д. 28, 58:30:0040134:56 по ул. Дзержинского, д. 2, 58:30:0040218:1308 по ул. Энергетиков, д. 14В, 58:30:0040218:1309 по ул. Энергетиков, д. 14Б, 58:30:0040218:1307 по ул. Энергетиков, д. 14Г, 58:30:0040207:9 по ул. 8 Марта, д. 9 в г. Каменка Пензенской области; в зоне комплексной жилой застройки на земельном участке с кадастровым номером 52:18:0020002:104 по ул. Левинка, д. 51А в г. Нижнем Новгороде; на земельном участке с кадастровым номером 52:21:0000006:1855 в г. Дзержинске Нижегородской области.

На основании открытого листа

**Китов Егор Петрович**

(Ф.И.О.)

имеет право производить следующие археологические полевые работы: археологические разведки с осуществлением локальных земляных работ на указанной территории в целях выявления объектов археологического наследия, уточнения сведений о них и планирования мероприятий по обеспечению их сохранности.

Передача права на проведение археологических полевых работ по данному открытому листу другому лицу запрещается.

Срок действия открытого листа: с 20 октября 2020 г. по 30 июня 2021 г.

Дата принятия решения о предоставлении открытого листа: 20 октября 2020 г.

Первый заместитель Министра

(должность)

(подпись)

**С.Г.Обрывалин**

(Ф.И.О.)

Дата 20 октября 2020 г.

М.П.

021352





**КОМИТЕТ  
ПЕНЗЕНСКОЙ ОБЛАСТИ  
ПО ОХРАНЕ ПАМЯТНИКОВ  
ИСТОРИИ И КУЛЬТУРЫ**

ул. Московская, д. 75, г. Пенза, 440025  
тел. (8412) 55-07-38, факс (8412) 55-07-38  
e-mail: kopik2015@bk.ru, <http://kopik.pnzreg.ru>

Генеральному директору  
ООО «Инсайд Групп»

119180, г. Москва, ул. Полянка Б.,  
д. 51А/9, эт. 8, П 1, К 2, оф. 49

Кобцеву П.Н.

от 23.06.2020 № 1097/1-12  
На № \_\_\_\_\_ от \_\_\_\_\_

Уважаемый Павел Николаевич!

Комитет Пензенской области по охране памятников истории и культуры (далее - Комитет) информирует, что на участке строительства многоквартирного дома, расположенного по адресу: Пензенская область, г. Каменка, ул. Суворова, д. 17 (далее - земельный участок), отсутствуют объекты культурного наследия, включенные в единый государственный реестр объектов культурного наследия (памятников истории и культуры) народов Российской Федерации и в Перечень выявленных объектов культурного наследия, расположенных на территории Пензенской области.

Земельный участок находится вне границ территорий, границ защитных зон и зон охраны объектов культурного наследия.

Сведениями об отсутствии на земельном участке объектов, обладающих признаками объекта культурного наследия (в т.ч. археологического), Комитет не располагает.

Учитывая изложенное, и руководствуясь ч. 56 ст. 26 Федерального закона от 03.08.2018 № 342-ФЗ «О внесении изменений в Градостроительный кодекс Российской Федерации и отдельные законодательные акты Российской Федерации» Заказчик работ в соответствии со ст. 28, 30, 31, 32, 36, 45.1 Федерального закона от 25.06.2002 № 73-ФЗ «Об объектах культурного наследия (памятниках истории и культуры) народов Российской Федерации» (с последующими изменениями) (далее – Федеральный закон) обязан:

- обеспечить проведение и финансирование историко-культурной экспертизы земельного участка, подлежащего воздействию земляных, строительных, хозяйственных и иных работ, путем археологической разведки в порядке, установленном ст. 45.1. Федерального закона;

- представить в Комитет документацию, подготовленную на основе археологических полевых работ, содержащую результаты исследований, в соответствии с которыми определяется наличие или отсутствие объектов, обладающих признаками объекта культурного наследия на земельном участке, подлежащего воздействию земляных, строительных, хозяйственных и иных работ,



заключение государственной историко-культурной экспертизы указанной документации (либо земельного участка).

В случае обнаружения в границе земельного участка, подлежащего воздействию земляных, строительных, хозяйственных и иных работ объектов, обладающих признаками объекта археологического наследия, и после принятия Комитетом решения о включении данных объектов в перечень выявленных объектов культурного наследия:

- разработать в составе проектной документации раздел об обеспечении сохранности выявленного объекта культурного наследия или о проведении спасательных археологических полевых работ или проект обеспечения сохранности выявленного объекта культурного наследия либо план проведения спасательных археологических полевых работ, включающих оценку воздействия проводимых работ на указанный объект культурного наследия (далее – документация или раздел документации, обосновывающий меры по обеспечению сохранности выявленного объекта культурного (археологического) наследия);

- получить по документации или разделу документации, обосновывающей меры по обеспечению сохранности выявленного объекта культурного наследия заключение государственной историко-культурной экспертизы и представить его совместно с указанной документацией в Комитет на согласование;

- обеспечить реализацию согласованной Комитетом документации, обосновывающей меры по обеспечению сохранности выявленного объекта культурного (археологического) наследия.

Председатель Комитета

С.Б. Оникиенко